

# **VIGILANCIA EPIDEMIOLÓGICA DEL VIH y SIDA EN ESPAÑA 2021**

ACTUALIZACIÓN 30 de junio de 2022

**SISTEMA DE INFORMACIÓN SOBRE  
NUEVOS DIAGNÓSTICOS DE VIH**

**REGISTRO NACIONAL DE CASOS DE SIDA**

**DIRECCIÓN GENERAL DE SALUD PÚBLICA**

**SISTEMAS AUTONÓMICOS DE VIGILANCIA EPIDEMIOLÓGICA**

Noviembre 2022

**Citación sugerida:**

Unidad de vigilancia de VIH, ITS y hepatitis. Vigilancia Epidemiológica del VIH y sida en España 2021: Sistema de Información sobre Nuevos Diagnósticos de VIH y Registro Nacional de Casos de Sida. Centro Nacional de Epidemiología. Instituto de Salud Carlos III/ División de control de VIH, ITS, Hepatitis virales y tuberculosis. Ministerio de Sanidad. Madrid; noviembre 2022.

## Índice

<b>1. RESUMEN EJECUTIVO</b> .....	<b>7</b>
<b>2. INTRODUCCIÓN</b> .....	<b>9</b>
<b>3. NUEVOS DIAGNÓSTICOS DE VIH EN ESPAÑA</b> .....	<b>9</b>
<b>3.1 METODOLOGÍA</b> .....	<b>9</b>
<b>3.2 RESULTADOS</b> .....	<b>10</b>
3.2.1    NUEVOS DIAGNÓSTICOS DE VIH EN EL AÑO 2021 .....	10
3.2.2    TENDENCIAS DE LOS NUEVOS DIAGNÓSTICOS DE VIH 2013-2021 .....	11
<b>4. REGISTRO NACIONAL DE CASOS DE SIDA</b> .....	<b>12</b>
<b>4.1 METODOLOGÍA</b> .....	<b>12</b>
<b>4.2. RESULTADOS</b> .....	<b>12</b>
4.2.1    CASOS DE SIDA EN EL AÑO 2021 .....	12
4.2.2    CASOS DE SIDA, PERIODO 1981-2021 .....	12
4.2.3    ENFERMEDADES DEFINITORIAS DE SIDA .....	13
<b>5. RESUMEN Y CONCLUSIONES</b> .....	<b>14</b>
<b>TABLAS</b> .....	<b>15</b>
<b>FIGURAS</b> .....	<b>29</b>

## Tablas

Tabla 1: Nuevos diagnósticos de infección por el VIH: número de casos y tasa 100.000 habitantes. España. Años 2003-2021. Datos no corregidos por retraso en la notificación .....	15
Tabla 2: Nuevos diagnósticos de infección por el VIH. Número de casos, porcentaje y tasas por sexo, edad y modo de transmisión. España. Año 2021. Datos no corregidos por retraso en la notificación .....	16
Tabla 3: Distribución de nuevos diagnósticos de infección por el VIH por CCAA de notificación y modo de transmisión. España. Año 2021. Datos no corregidos por retraso en la notificación .....	17
Tabla 4: Distribución de nuevos diagnósticos de infección por el VIH por sexo y zona geográfica de origen. España. Año 2021. Datos no corregidos por retraso en la notificación .....	18
Tabla 5: Distribución de nuevos diagnósticos de infección por el VIH por zona geográfica de origen y modo de transmisión. España. Año 2021. Datos no corregidos por retraso en la notificación .....	18
Tabla 6: Distribución de nuevos diagnósticos de infección por el VIH por modo de transmisión y zona geográfica de origen. España. Año 2021. Datos no corregidos por retraso en la notificación .....	19
Tabla 7: Distribución de nuevos diagnósticos de infección por el VIH por año de diagnóstico y sexo. Período 2013-2021. Datos no corregidos por retraso en la notificación .....	20
Tabla 8: Distribución de nuevos diagnósticos de infección por el VIH por año de diagnóstico y grupo de edad. Período 2013-2021. Datos no corregidos por retraso en la notificación .....	21
Tabla 9: Distribución de nuevos diagnósticos de infección por el VIH por año de diagnóstico y modo de transmisión. Período 2013-2021. Datos no corregidos por retraso en la notificación .....	22
Tabla 10: Distribución de nuevos diagnósticos de infección por el VIH por año de diagnóstico, modo de transmisión y sexo. Datos no corregidos por retraso en la notificación .....	23
Tabla 11: Distribución de nuevos diagnósticos de infección por el VIH por año y zona geográfica de origen. Período 2013-2021. Datos no corregidos por retraso en la notificación .....	24
Tabla 12: Casos de sida en España por modo de transmisión y año de diagnóstico. Registro Nacional de Sida. Fecha de actualización: 30 de junio de 2022. Datos no corregidos por retraso en la notificación .....	25
Tabla 13: Casos de sida en España por año de diagnóstico según modo de transmisión y sexo. Registro Nacional de Sida. Fecha de actualización: 30 de junio de 2022. Datos anuales no corregidos por retraso en la notificación .....	26
Tabla 14: Casos de sida en España por modo de transmisión y sexo, según la Comunidad Autónoma de residencia. Registro Nacional de Sida. Datos acumulados desde 1981. Fecha de actualización: 30 de junio de 2022. Datos no corregidos por retraso en la notificación .....	27
Tabla 15: Casos de sida en España por edad según el año de diagnóstico. Registro Nacional de Sida. Datos desde 1981. Fecha de actualización: 30 de junio de 2022. Datos no corregidos por retraso en la notificación .....	28

## Figuras

Figura 1. Nuevos diagnósticos de VIH. Distribución por edad y sexo. España, año 2021. Datos no corregidos por retraso en la notificación. ....	29
Figura 2. Nuevos diagnósticos de VIH. Distribución por modo de transmisión. España, año 2021. Datos no corregidos por retraso en la notificación. ....	29
Figura 3. Nuevos diagnósticos de VIH. Distribución por modo de transmisión y sexo. España, año 2021. Datos no corregidos por retraso en la notificación. ....	30
Figura 4. Nuevos diagnósticos de VIH. Distribución por modo de transmisión según grupos de edad. España, año 2021. Datos no corregidos por retraso en la notificación. ....	30
Figura 5. Nuevos diagnósticos de VIH. Distribución por zona geográfica de origen. España, año 2021. Datos no corregidos por retraso en la notificación. ....	31
Figura 6. Nuevos diagnósticos de VIH. Distribución por modo de transmisión según zona geográfica de origen. España, año 2021. Datos no corregidos por retraso en la notificación. ....	31
Figura 7. Nuevos diagnósticos de VIH. Distribución por zona geográfica de origen según modo de transmisión. España, año 2021. Datos no corregidos por retraso en la notificación. ....	32
Figura 8. Nuevos diagnósticos de VIH. Diagnóstico tardío. España, año 2021. Datos no corregidos por retraso en la notificación. ....	32
Figura 9. Nuevos diagnósticos de VIH. Diagnóstico tardío según sexo. España, año 2021. Datos no corregidos por retraso en la notificación. ....	33
Figura 10. Nuevos diagnósticos de VIH. Diagnóstico tardío según grupo de edad. España, año 2021. Datos no corregidos por retraso en la notificación. ....	33
Figura 11. Nuevos diagnósticos de VIH. Diagnóstico tardío según zona geográfica de origen. España, año 2021. Datos no corregidos por retraso en la notificación. ....	34
Figura 12. Nuevos diagnósticos de VIH. Diagnóstico tardío según modo de transmisión y modo de transmisión en pacientes con diagnóstico tardío. España, año 2021. Datos no corregidos por retraso en la notificación. ....	34
Figura 13. Tasas de nuevos diagnósticos de VIH anuales totales y según sexo. ....	35
Figura 14. Tasas de nuevos diagnósticos de VIH anuales según modo de transmisión. ....	35
Figura 15. Tasas de nuevos diagnósticos de VIH anuales por modo de transmisión y sexo. ....	36
Figura 16. Tasas de nuevos diagnósticos de VIH en HSH, por año de diagnóstico y grupos de edad. 2013-2021. Datos corregidos por retraso en notificación. ....	36
Figura 17. Número y porcentaje de nuevos diagnósticos de VIH en personas de otros países de origen. 2013-2021. Datos no corregidos por retraso en la notificación. ....	37
Figura 18. Tasas de nuevos diagnósticos de VIH anuales por modo de transmisión y lugar de origen. 2013-2021. Datos corregidos por retraso en la notificación. ....	37
Figura 19. Tasas de nuevos diagnósticos de VIH anuales por modo de transmisión y lugar de origen. 2013-2021. Datos corregidos por retraso en la notificación. (Hombres) ....	38
Figura 20. Tasas de nuevos diagnósticos de VIH anuales por modo de transmisión y lugar de origen. 2013-2021. Datos corregidos por retraso en la notificación. (Mujeres) ....	38
Figura 21. Nuevos diagnósticos de VIH. Diagnóstico tardío (<350 CD4) según año de diagnóstico y modo de transmisión. 2013-2021. Datos no corregidos por retraso en la notificación ....	39
Figura 22. Mediana del recuento de CD4 al diagnóstico de VIH por modo de transmisión, 2013-2021. Datos no corregidos por retraso en la notificación. ....	39
Figura 23. Casos de sida diagnosticados en España en 2021. Distribución por edad y sexo. Registro Nacional de Sida. Datos no corregidos por retraso en la notificación. ....	40
Figura 24. Casos de sida diagnosticados en España en 2021. Distribución por modo de transmisión según sexo. Registro Nacional de Sida. Datos no corregidos por retraso en la notificación. ....	40

Figura 25. Casos de sida en España por sexo, 1981-2021. Registro Nacional de Sida. Datos corregidos por retraso en la notificación. ....	41
Figura 26. Casos de sida en España por modo de transmisión. Periodo 2006-2021. Registro Nacional de Sida. Datos corregidos por retraso en la notificación. ....	41
Figura 27. Casos de sida de transmisión materno-infantil en España, 1982-2021. Registro Nacional de Sida. Datos no corregidos por retraso en la notificación .....	42
Figura 28. Enfermedades definatorias de sida más frecuentes en España, 2012-2021. Registro Nacional de Sida. Datos no corregidos por retraso en la notificación. ....	42

# 1. RESUMEN EJECUTIVO

---

## OBJETIVOS:

- Cuantificar los nuevos diagnósticos de infección por el VIH y de sida, así como su evolución temporal.
- Describir las características epidemiológicas de las personas recientemente diagnosticadas de infección por VIH y de sida.
- Contribuir a la vigilancia epidemiológica internacional de la infección por el VIH.

## NUEVOS DIAGNÓSTICOS DE VIH.

### Metodología:

Se han incluido todos los nuevos diagnósticos de VIH notificados en las comunidades autónomas (CCAA) de Asturias, Baleares, Canarias, Cataluña, Extremadura, La Rioja, Navarra, País Vasco y la ciudad autónoma de Ceuta desde el año 2003; en Galicia desde el año 2004; en Madrid desde el 2007; en Aragón, Castilla La Mancha y la ciudad autónoma de Melilla desde el 2008; en Cantabria, Castilla y León y Murcia desde el año 2009, en la Comunidad Valenciana desde 2012 y en Andalucía desde el 2013. La población cubierta ha ascendido progresivamente desde el 34,5% en 2003 hasta alcanzar el 100% en el año 2013.

Los datos presentes en este informe pueden diferir de los reflejados en los informes de las CCAA debido a diferentes periodos de actualización.

Se ha definido “diagnóstico tardío” (DT) como la presencia de una cifra de CD4 inferior a 350 células/ $\mu$ l en la primera determinación tras el diagnóstico de la infección por VIH y enfermedad avanzada (EA) la presencia de una cifra inferior a 200 células/ $\mu$ l.

### Principales resultados:

**Año 2021:** Se notificaron 2.786 nuevos diagnósticos de VIH, lo que supone una tasa de 5,89/100.000 habitantes sin corregir por retraso en la notificación. Tras corregir por este retraso, se estima que la tasa para 2021 será de 7,41 por 100.000 habitantes cuando se haya completado la notificación de todos los diagnósticos realizados ese año.

El 86,1% eran hombres y la mediana de edad fue de 36 años (rango intercuartílico: 29-46). La transmisión en hombres que mantienen relaciones sexuales con hombres (HSH) fue la más frecuente, 56,3%, seguida de la heterosexual, 25,4%, y la que se produce en personas que se inyectan drogas (PID), 1,6%. El 38,6% de los nuevos diagnósticos de infección por el VIH se realizó en personas originarias de otros países. El 49,8% de los nuevos diagnósticos presentaron diagnóstico tardío.

**Periodo 2013-2021:** La tendencia en las tasas totales y por sexo en el periodo son descendentes. Según modo de modo de transmisión, se aprecia un descenso en las tasas a nivel global y en ambos sexos (PID y transmisión heterosexual). Las tasas de nuevos diagnósticos en HSH muestran una tendencia descendente; desagregando por lugar de origen, esta tendencia solo es significativa en los HSH españoles.

El porcentaje de personas diagnosticadas cuyo país de origen no era España osciló entre el 29,8% y el 42,1% en el periodo. El diagnóstico tardío ha aumentado tanto a nivel global como según los principales modos de transmisión.

## REGISTRO NACIONAL DE CASOS DE SIDA.

### Metodología:

Se incluyeron los casos notificados por los registros autonómicos de sida desde el año 1981 hasta la actualidad. Por razones técnicas, no ha sido posible incorporar a la base de datos nacional los datos de la Comunidad Valenciana desde el año 2014. De forma similar que para los nuevos diagnósticos de VIH los casos de sida incluidos en este informe pueden diferir de los reflejados en los informes de las CCAA debido a diferentes periodos de actualización.

### Principales resultados:

**Año 2021:** Se notificaron 340 casos. Esto supone una tasa de 0,8/100.000 habitantes sin corregir por retraso en la notificación. El 80,9% eran varones, y la mediana de edad al diagnóstico de sida fue de 44 años (RIC: 35-54). Del total de casos, el 35,3% se produjeron en hombres y mujeres heterosexuales, el 34,4% en HSH y el 3,5% en PID.

Desde el inicio de la epidemia en España hasta el 30 de junio de 2021 se han notificado un total de 89.345 casos de sida. La proporción de casos de sida en personas cuyo país de origen es distinto de España ha ido subiendo progresivamente desde el año 1998 hasta alcanzar el 41% en 2020.

En el periodo 2012-2021, la neumonía por *Pneumocystis jirovecii* ha sido la enfermedad definitoria de sida más frecuente (30,8%), seguida de la tuberculosis de cualquier localización (17,8%)

## **CONCLUSIONES:**

- La tasa de nuevos diagnósticos de VIH es similar a las de otros países de Europa Occidental, aunque superior a la media de los países de la Unión Europea.
- La vía sexual es el modo de transmisión principal en los nuevos diagnósticos de VIH y la transmisión entre HSH es la mayoritaria.
- Las personas de otros países de origen suponen una parte relevante de los nuevos diagnósticos.
- El diagnóstico tardío es elevado.
- Continúa la tendencia descendente de los nuevos casos de sida iniciada tras la introducción de los tratamientos antirretrovirales de gran actividad a mediados de la década de 1990
- El descenso en los casos y tasas en 2020 y 2021 puede estar afectado por la pandemia de COVID-19.



## 2. INTRODUCCIÓN

---

La planificación de la respuesta a la epidemia de infección por VIH requiere disponer de información sistemática sobre sus distintos aspectos, por lo que es preciso implantar sistemas de información epidemiológica con objetivos diversos y centrados en distintas subpoblaciones. Entre estos sistemas ocupan un lugar clave los que recogen información poblacional sobre nuevos diagnósticos de VIH y de sida.

En España, el sistema de información sobre nuevos diagnósticos de VIH (SINIVIH) recoge información sobre todos los nuevos diagnósticos de la infección que se producen en un territorio determinado. Actualmente, los datos obtenidos a través de este sistema son la mejor aproximación a la incidencia de VIH de que se dispone, aunque, por ser la infección asintomática, los nuevos diagnósticos de VIH incluyen no sólo infecciones recientes, sino también otras que se produjeron años atrás. La cobertura del SINIVIH alcanza el 100% de la población española a partir del año 2013.

El Registro Nacional de sida recoge información sobre los nuevos diagnósticos de sida y está implantado en toda España desde el inicio de la epidemia. Al proporcionar información sobre la infección avanzada por VIH, sus datos son muy útiles para evaluar la efectividad de la terapia antirretroviral de alta eficacia (TARGA).

En este informe se presenta el análisis actualizado de los datos proporcionados por ambos sistemas de información.

## 3. NUEVOS DIAGNÓSTICOS DE VIH EN ESPAÑA

---

### 3.1 METODOLOGÍA

Este informe incluye los datos aportados por los sistemas de vigilancia de nuevos diagnósticos de infección por el VIH de las comunidades autónomas (CCAA) de Asturias, Baleares, Canarias, Cataluña, Extremadura, La Rioja, Navarra, País Vasco y la ciudad autónoma de Ceuta desde el año 2003; de Galicia desde el año 2004; de Madrid desde el 2007; de Aragón, Castilla La Mancha y la ciudad autónoma de Melilla desde el 2008; de las comunidades de Cantabria, Castilla León y Murcia desde el año 2009; de la Comunidad Valenciana desde 2012 y de Andalucía desde el año 2013. Por tanto, la población cubierta por este sistema de vigilancia ha ascendido progresivamente, desde el 34,5% en 2003 hasta alcanzar el 100% del total de la población nacional en el año 2013.

Dentro de las CCAA participantes se ha realizado una depuración de duplicados, pero no ha sido posible evaluar si existen datos duplicados entre CCAA, ya que los registros agregados a nivel nacional carecen de identificadores para hacerlo.

Como aproximación al diagnóstico tardío (DT) se ha utilizado la cifra de linfocitos CD4 en la primera determinación que se realiza tras el diagnóstico. Se considera DT la presencia de una cifra inferior a 350 células/ $\mu$ l; y enfermedad avanzada (EA) la presencia de una cifra inferior a 200 células/ $\mu$ l.

Se realizó un análisis descriptivo de los datos y el cálculo de las tasas de nuevos diagnósticos de VIH/100.000 habitantes. Se utilizaron las estimaciones de la población actual del Instituto Nacional de Estadística (INE) para los años 2003-2012 y las cifras de población a partir del 2013, a 1 de julio para cada año ([http://www.ine.es/inebaseDYN/cp30321/cp\\_resultados.htm](http://www.ine.es/inebaseDYN/cp30321/cp_resultados.htm)). Para el cálculo de las tasas por modo de transmisión también se utilizó como denominador la población general correspondiente, excepto para su cálculo en el caso de hombres que tienen relaciones sexuales con otros hombres (HSH), donde se utilizó la población masculina.

## 3.2 RESULTADOS

Desde el año 2003, y con las sucesivas incorporaciones al sistema, se han notificado un total de 63.515 nuevos diagnósticos de infección por VIH. Las tasas anuales de nuevos diagnósticos por 100.000 habitantes, sin ajustar por retraso de notificación, oscilaron entre 12,77 en 2008 y 5,85 en 2020 (Tabla 1).

### 3.2.1 NUEVOS DIAGNÓSTICOS DE VIH EN EL AÑO 2021

Hasta el 30 de junio de 2022 se ha recibido la notificación de 2.786 nuevos diagnósticos de VIH en el año 2021, lo que representa una tasa de 5,89 por 100.000 habitantes sin ajustar por retraso en la notificación. Tras corregir por este retraso, se estima que la tasa para 2021 será de 7,41 por 100.000 habitantes cuando se haya completado la notificación de todos los diagnósticos realizados ese año.

#### Sexo y edad

Los hombres suponen el 86,1% de los nuevos diagnósticos de VIH (Figura 1) y las tasas correspondientes para hombres y mujeres fueron 10,3 y 1,6/100.000 respectivamente (Tabla 2).

La mediana de edad al diagnóstico de VIH fue de 36 años (rango intercuartílico (RIC): 29-46), siendo más jóvenes los hombres (36 años; RIC: 28-45) que las mujeres (38 años; RIC: 30-48).

El 33,5% de los nuevos diagnósticos se encuentran en el grupo de edad de 25 a 34 años. Un 28,5 % (793 casos) tenía menos de 30 años en el momento del diagnóstico de VIH. El 10,7% tenía entre 15 y 24 años y el 17,9% 50 años o más (Figura 1, Tabla 2). La tasa específica por edad más alta se produjo en el grupo de edad de 25 a 29 años (Tabla 2).

#### Modo de transmisión

La transmisión en hombres que tienen sexo con hombres (HSH) fue la más frecuente, 56,3%, seguida de la transmisión heterosexual, que supuso un 25,4%, y la ocurrida en personas que se inyectan drogas (PID), que sumó un 1,6% (Tabla 2, Figura 2). Por tanto, el 81,7% de los nuevos diagnósticos de VIH en 2021 fueron de transmisión sexual. En cuanto a las tasas por modo de transmisión, resumidas en la tabla 2, se aprecia como la incidencia de nuevos diagnósticos de VIH en HSH es superior a la de los otros grupos de población. La distribución de los nuevos diagnósticos según CCAA de notificación y modo de transmisión se puede observar en la Tabla 3.

Desglosando el modo de transmisión según el sexo, entre los hombres la transmisión en HSH supone el 65,4% de los nuevos diagnósticos de VIH y la transmisión heterosexual el 16,6%. Entre las mujeres, la transmisión heterosexual constituye la gran mayoría, con un 79,9% de los nuevos diagnósticos (Figura 3).

La transmisión en HSH es la más frecuente en todos los grupos de edad, a excepción del grupo de 50 años o más. Se observa que en este grupo de edad es mayor el porcentaje de casos en los que no consta información respecto al modo de transmisión (Figura 4).

#### Lugar de origen

En el año 2021, el 38,6% de los nuevos diagnósticos de infección por el VIH se realizó en personas originarias de otros países. Tras los españoles, el origen más frecuente fue el latinoamericano (25,6%) (Figura 5). Cabe destacar que en el caso de las mujeres el 49,7% de los nuevos diagnósticos habían nacido fuera de España (Tabla 4).

Al comparar las distintas regiones de origen, se observa que, en los casos procedentes de Europa Occidental Latinoamérica, y al igual que en españoles, la transmisión entre HSH es la predominante (69,2%, 65,3% y 58,6% respectivamente). En los subsaharianos, en cambio, el 69,2% adquirió la infección a través de la transmisión heterosexual, frente al 21,8% que representa en españoles (Tabla 5 y Figura 6).

Analizando por los distintos modos de transmisión, se advierte que los españoles son mayoritarios en todos ellos. En los casos de transmisión heterosexual, el 45,5% habían nacido fuera de España, principalmente en países de Latinoamérica y de África Subsahariana. Del total de diagnósticos en HSH, el 29,7% eran originarios de Latinoamérica y el 3,4% de otros países de Europa Occidental (Tabla 6 y Figura 7).

### Diagnóstico tardío y enfermedad avanzada

El 85,5% de los nuevos diagnósticos de VIH en el año 2021 disponían de información sobre la primera determinación de linfocitos CD4 realizada tras el diagnóstico (n=2.382). La mediana de CD4 fue de 350 (RIC: 145-550). El porcentaje de casos con EA fue del 30,1% y con DT de 49,8%, siendo mayor en mujeres (54,4% frente a 49,2%) aunque la diferencia no es estadísticamente significativa (Figuras 8 y 9). En relación a la edad, el DT aumenta conforme se incrementa la edad, siendo del 35,8% en los menores de 25 años y del 69,8% en los de 50 años o más (Figura 10).

La figura 11 muestra el porcentaje de casos con DT según el lugar de origen, siendo más elevado en los procedentes de África del Norte, Europa Central y del Este y de África Subsahariana.

Al ser analizado según modo de transmisión, el DT es máximo en los casos de transmisión heterosexual tanto en hombres (65,8%), como en mujeres (54,1%). Los HSH, con un 43,4%, son los que presentan menor DT; sin embargo, dado el peso que tienen en las cifras globales, son el grupo más numeroso entre los casos de VIH con diagnóstico tardío (52,4% del total) (Figura 12).

### 3.2.2 TENDENCIAS DE LOS NUEVOS DIAGNÓSTICOS DE VIH 2013-2021

Desde el año 2013, las 17 CCAA, junto con Ceuta y Melilla han notificado de forma consistente los nuevos diagnósticos de VIH, ello permite el cálculo e interpretación de las tendencias con representatividad nacional.

Los datos presentados en gráficos se han corregido por retraso en la notificación (a excepción de las figuras 17, 21 y 22 donde no se ha considerado oportuno). No se ha realizado la corrección por retraso en los datos que se presentan en tablas.

El número de casos notificados por estas CCAA entre 2013 y 2021 fue de 35.019; su distribución anual por sexo y edad se refleja en las Tablas 7 y 8. El porcentaje de mujeres se sitúa entre el 14-15% (Tabla 7). Las tasas de nuevos diagnósticos en hombres fueron muy superiores a las de las mujeres en todo el periodo. Tanto en la tasa global como en la tasa por sexos se observa una tendencia descendente, estadísticamente significativa (Figura 13).

La reducción en el número de nuevos diagnósticos se refleja en las tasas globales, por sexo y modo de transmisión (Figuras 13 y 14).

El porcentaje de nuevos diagnósticos en HSH ascendió del 53,1% en 2013 al 56,3% en 2021; en heterosexuales varones disminuyó del 15,4% en 2013 al 14,3% en 2021, mientras que en las mujeres se mantiene en torno al 11%. El porcentaje de casos en PID, disminuyó tanto en hombres como mujeres (Tablas 9 y 10).

Las tendencias según modo de transmisión muestran que en el grupo de PID se observa un descenso progresivo en las tasas durante el periodo en ambos sexos. En los casos de transmisión heterosexual también se observa una tendencia descendente significativa a nivel global y en mujeres. Las tasas de nuevos diagnósticos en HSH muestran una tendencia descendente (Figuras 14 y 15).

Por ser la transmisión entre los HSH la mayoritaria, se calcularon también para ellos las tasas por grupo de edad durante el periodo 2013-2021. Los resultados muestran una disminución en las tasas de nuevos diagnósticos en el grupo de edad de 15 a 49 años y un discreto ascenso en el grupo de edad de mayores de 49 años (Figura 16).

El porcentaje de personas diagnosticadas cuyo país de origen no es España osciló entre el 29,8% y el 42,1% en el periodo (Figura 17). No se observan cambios significativos por región de origen (Tabla 11).

Al analizar las tasas por lugar de origen y modo de transmisión se aprecia que, tanto en españoles como en los nacidos en otros países las tasas son más altas en HSH durante todo el periodo de estudio. Entre los diagnósticos atribuidos a transmisión heterosexual y en PID la tendencia es descendente en ambos grupos (españoles y en los nacidos en otros países). Globalmente, en los HSH las tasas descienden en el periodo. Desagregando por origen, en los HSH españoles se observa el descenso significativo en el periodo mientras que en los HSH procedentes de otros países se observa la misma tendencia, pero esta no es significativa (Figura 18).

La estratificación por sexo, modo de transmisión y origen muestra que las tasas en PID disminuyen en hombres y en mujeres independientemente del lugar de origen. Las tasas de nuevos diagnósticos de transmisión heterosexual son decrecientes en hombres españoles en todo el periodo, mientras que en los extranjeros se aprecia un ascenso; entre las mujeres de cualquier procedencia descienden las tasas en el periodo (Figuras 19 y 20).

Al analizar la evolución del porcentaje de DT, el porcentaje de casos con menos de 350 CD4 al diagnóstico se ha incrementado tanto a nivel global como en HSH. Al desagregar por modo de transmisión, el DT es mayor en hombres heterosexuales y menor en HSH en todo el periodo (Figura 21). Estratificando por lugar de origen, el DT aumenta en españoles y en los casos procedentes de otros países, siendo en estos últimos un ascenso significativo en el periodo 2013-2021.

La mediana del recuento de CD4 al diagnóstico desciende en los HSH en el periodo. En el resto de subgrupos las variaciones no alcanzan la significación estadística (Figura 22).

La distribución de los nuevos diagnósticos de VIH por año de diagnóstico y sexo, grupos de edad y modo de transmisión para el periodo 2013-2021 se presenta en las tablas 7-11.

## 4. REGISTRO NACIONAL DE CASOS DE SIDA

---

### 4.1 METODOLOGÍA

Este informe presenta el análisis de los datos aportados por los registros autonómicos de sida, desde el año 1981 hasta la actualidad, presentando desde su inicio cobertura nacional. Por razones técnicas, no ha sido posible incorporar a la base de datos nacional los datos de la Comunidad Valenciana desde el 2014. Debido a la situación de pandemia por COVID-19, Asturias, Canarias, Extremadura, Ceuta y Melilla no habían notificado casos de 2020 al cierre de esta actualización y otras CCAA habían notificado casos provisionales.

Para el cálculo de tasas se han utilizado las poblaciones proporcionadas por el Instituto Nacional de Estadística (INE) mediante las estimaciones de la población actual a 1 de julio de cada año desde el 2002 al 2012, las cifras de población desde el 2013 y las estimaciones intercensales de población para los años previos al 2002. Se utiliza la definición europea de caso de sida.

### 4.2. RESULTADOS

#### 4.2.1 CASOS DE SIDA EN EL AÑO 2021

Hasta el 30 de junio de 2022 se ha recibido la notificación de 340 casos de sida diagnosticados en 2021 (Tabla 12). Por razones técnicas, no ha sido posible incorporar a la base de datos nacional los datos de la Comunidad Valenciana desde el 2014. En 2021, la tasa de sida ha sido de 0,8 casos por 100.000 habitantes sin corregir por retraso en la notificación.

El 80,9% de los diagnósticos eran hombres (Figura 23). La mediana de edad al diagnóstico fue de 44 años (RIC: 35-54), siendo similar en hombres y mujeres.

La distribución de casos de sida por año de diagnóstico y modo de transmisión y sexo se muestra en tabla 13. El porcentaje de personas que contrajeron la infección por relaciones heterosexuales ascienden al 35,3%. Aunque dicha transmisión, en números absolutos, sigue afectando a más hombres que a mujeres, entre las últimas adquiere especial relevancia al representar el 75,4% de los diagnósticos de sida. La transmisión entre HSH supone el 34,4% de todos los casos y el 42,5% de los que afectan a hombres (Figura 24). El porcentaje de personas diagnosticadas de sida en 2020 que contrajeron la infección por compartir material de inyección para la administración parenteral de drogas fue del 3,5%.

#### 4.2.2 CASOS DE SIDA, PERIODO 1981-2021

Desde el inicio de la epidemia en España se han notificado un total de 89.345 casos de sida, cuya distribución por CCAA de residencia se observa en la Tabla 14. Tras alcanzar su cénit a mediados de la década de los 90, el

número de casos notificados ha experimentado un progresivo declive desde 1996 (año previo a la generalización del TARGA) hasta 2021 (Figura 25).

La Figura 26 muestra los casos de sida en el periodo 2006-2021 por modo de transmisión. Se observa un descenso continuado en PID y en casos de transmisión heterosexual, mientras que los casos en HSH se mantienen estables entre 2006 y 2012 y a partir de ese año descienden.

Los casos de sida pediátricos y de transmisión materno-infantil disminuyeron drásticamente a partir del año 1996 y en los últimos años se mantienen en niveles muy bajos (Figura 27, Tablas 12,13 y 15).

Hasta 1995 la proporción de casos de sida en personas originarias de otros países diferentes de España estuvo por debajo del 3%, pero desde entonces ha subido progresivamente hasta alcanzar el 41% en 2020.

#### 4.2.3 ENFERMEDADES DEFINITORIAS DE SIDA

En el periodo 2012-2021, la neumonía por *Pneumocystis jirovecii* ha sido la enfermedad definitoria de sida más frecuente (30,8%), seguida de la tuberculosis de cualquier localización (17,8) (Figura 28).

## 5. RESUMEN Y CONCLUSIONES

---

Al interpretar los resultados de este informe hay que tener en cuenta la metodología utilizada que se refiere en los apartados correspondientes.

Teniendo en mente estas consideraciones, se pueden extraer las siguientes **conclusiones**:

- Actualmente la tasa global de nuevos diagnósticos de VIH en España está en niveles similares a los de otros países de Europa Occidental, aunque la tasa es superior a la media de la Unión Europea.
- La infección por VIH es una infección que se transmite mayoritariamente por vía sexual. Por ello, sin descuidar otras formas de transmisión, es necesario implantar y reforzar actuaciones eficaces para prevenir la transmisión por esta vía, adecuándolas a las circunstancias.
- Las relaciones sexuales no protegidas entre hombres ocupan el primer lugar en cuanto al mecanismo probable de infección en el conjunto global de datos. También son mayoría entre las personas nacidas en España y entre los varones, sean españoles o extranjeros. Por ello, el colectivo de HSH es prioritario para los programas de prevención.
- Las personas de otros países suponen un tercio de los nuevos diagnósticos de VIH en 2021. Las características diferenciales de los mismos hacen necesario diversificar los programas de prevención para adaptarlos a las necesidades de este colectivo, social y culturalmente muy heterogéneo, y especialmente vulnerable.
- En España la prueba del VIH es gratuita y confidencial para todos. Sin embargo, el 49,8% de las personas diagnosticadas de infección en 2021 presentaba diagnóstico tardío. Es esencial que la población y los profesionales sanitarios sean conscientes de que cualquier persona que realice prácticas de riesgo es vulnerable al VIH, y de que es importante diagnosticar la infección lo antes posible.
- La tendencia de las tasas de nuevos diagnósticos de VIH en el periodo 2013-2021 es descendente. Según el modo de transmisión se observa una tendencia decreciente en HSH, PID y también en casos de transmisión heterosexual. El descenso en los casos y tasas en 2020 y 2021 puede estar afectado por la pandemia de COVID-19.
- Respecto a los nuevos casos de sida, la información aportada por el Registro Nacional indica que, tras más dos décadas de tratamiento antirretroviral eficaz la reducción de la incidencia de sida en España ha sido enorme.

## TABLAS

Tabla 1: Nuevos diagnósticos de infección por el VIH: número de casos y tasa 100.000 habitantes. España. Años 2003-2021. Datos no corregidos por retraso en la notificación

CCAA de notificación	Año de diagnóstico																			Total	
	2003	2004	2005	2006	2007	2008	2009	2010	2011	2012	2013	2014	2015	2016	2017	2018	2019	2020	2021		
BALEARES	139	141	151	186	146	208	189	186	158	178	171	142	154	163	165	127	118	120	110	2.952	
CANARIAS	193	228	249	295	319	366	281	281	260	308	310	382	274	321	309	272	225	181	205	5.259	
CATALUÑA	771	810	758	795	811	819	786	888	872	862	854	732	746	700	717	693	631	434	345	14.024	
CEUTA	1	5	6	3	1	2	0	1	1	1	3	9	5	1	1	1	0	0	0	41	
EXTREMADURA	57	49	38	50	45	66	57	56	65	69	71	47	49	47	45	28	38	8	19	904	
NAVARRA	35	37	33	33	35	28	38	40	32	32	48	49	46	35	42	40	45	29	34	711	
PAIS VASCO	183	148	157	154	178	200	207	197	176	162	142	155	151	157	133	169	147	105	119	3.040	
LA RIOJA	39	29	32	28	26	20	22	28	19	15	26	13	21	21	18	28	21	16	16	438	
ASTURIAS	96	113	87	80	84	122	102	108	87	78	60	73	69	66	82	70	65	47	47	1.536	
GALICIA		211	211	212	215	213	220	174	188	225	190	185	162	131	123	119	153	105	129	3.166	
MADRID					1.055	1.325	1.295	1.323	1.210	1.110	1.001	1.122	996	1.084	1.027	898	865	550	451	15.312	
ARAGÓN						101	108	119	97	105	103	102	101	118	114	112	131	95	101	1.507	
MELILLA						3	2	1	4	5	6	0	4	3	2	2	2	1	1	36	
CASTILLA LA MANCHA							107	105	120	94	91	104	89	108	85	93	81	57	40	46	1.220
CASTILLA Y LEON								168	143	172	143	134	119	99	97	97	120	96	86	104	1.578
CANTABRIA								53	58	46	39	47	35	65	41	40	31	16	14	10	495
MURCIA								116	129	120	100	91	97	113	103	124	120	132	77	93	1.415
COM. VALENCIANA										433	350	350	348	472	476	431	504	363	455	4.182	
ANDALUCÍA											642	754	763	694	648	625	573	499	501	5.699	
<b>TOTAL</b>	<b>1.514</b>	<b>1.771</b>	<b>1.722</b>	<b>1.836</b>	<b>2.915</b>	<b>3.580</b>	<b>3.749</b>	<b>3.852</b>	<b>3.601</b>	<b>3.956</b>	<b>4.353</b>	<b>4.455</b>	<b>4.274</b>	<b>4.339</b>	<b>4.256</b>	<b>3.967</b>	<b>3.819</b>	<b>2.770</b>	<b>2.786</b>	<b>63.515</b>	
Población CCAA participantes	42.196.264	42.859.161	43.662.608	44.360.483	45.236.010	45.983.190	46.367.594	46.562.553	46.736.280	46.766.435	46.593.237	46.455.102	46.410.152	46.449.869	46.532.899	46.728.888	47.105.372	47.355.743	47.326.853		
Tasa por 100.000 habitantes	10,41	10,17	9,75	10,25	11,99	12,77	11,45	11,73	10,96	10,45	9,34	9,59	9,21	9,34	9,14	8,49	8,11	5,85	5,89		

Tabla 2: Nuevos diagnósticos de infección por el VIH. Número de casos, porcentaje y tasas por sexo, edad y modo de transmisión. España. Año 2021. Datos no corregidos por retraso en la notificación

	Variable	N	Porcentaje (%)	Tasa/100.000 habitantes
Sexo	Hombre	2.398	86,1	10,3 *
	Mujer	388	13,9	1,6 ¥
Grupo de edad	<15 años	8	0,3	0,1
	15-19 años	42	1,5	1,7
	20-24 años	256	9,2	10,7
	25-29 años	487	17,5	19,4
	30-34 años	447	16,0	16,4
	35-39 años	421	15,1	13,5
	40-44 años	368	13,2	9,6
	45-49 años	258	9,3	6,5
	50 o más años	499	17,9	2,5
Modo de transmisión	HSH	1.569	56,3	6,8 *
	Heterosexual	709	25,4	1,5
	- Hombre	399	14,3	1,7 *
	- Mujer	310	11,1	1,3 ¥
	PID	44	1,6	0,1 §
	Materno-Infantil**	4	0,1	0,008
	Transfusión***	2	0,1	0,004
	Otros	12	0,4	0,03
	N.C.	446	16,0	0,9
<b>Total</b>		<b>2.786</b>	<b>100</b>	<b>5,89</b>

HSH=Hombres que mantienen relaciones sexuales con hombres; PID=Personas que se inyectan drogas; Otros=Otro mecanismo de transmisión; N.C.=No consta información.

\* Tasa por 100.000 hombres; ¥ Tasa por 100.000 mujeres; § Tasa por 100.000 habitantes

\*\* Dos casos nacidos fuera de España.

\*\*\* Todos los casos con este modo de transmisión fueron transfundidos fuera de España.



Tabla 3: Distribución de nuevos diagnósticos de infección por el VIH por CCAA de notificación y modo de transmisión. España. Año 2021. Datos no corregidos por retraso en la notificación

CCAA de notificación	Modo de transmisión														Total	
	HSH		Heterosexual		PID		Materno-infantil		Transfusión		Otros		N.C.			
	N	%	N	%	N	%	N	%	N	%	N	%	N	%	N	%
ANDALUCÍA	228	45,5	94	18,8	4	0,8	2	0,4	1	0,2	4	0,8	168	33,5	501	100
ARAGÓN	46	45,5	26	25,7	1	1,0	0	0,0	0	0,0	0	0,0	28	27,7	101	100
ASTURIAS	24	51,1	19	40,4	1	2,1	1	2,1	0	0,0	0	0,0	2	4,3	47	100
BALEARES	59	53,6	35	31,8	2	1,8	0	0,0	0	0,0	0	0,0	14	12,7	110	100
CANARIAS	123	60,0	74	36,1	3	1,5	0	0,0	0	0,0	0	0,0	5	2,4	205	100
CANTABRIA	2	20,0	3	30,0	1	10,0	0	0,0	0	0,0	0	0,0	4	40,0	10	100
CASTILLA LA MANCHA	13	28,3	6	13,0	2	4,3	0	0,0	0	0,0	7	15,2	18	39,1	46	100
CASTILLA Y LEÓN	54	51,9	28	26,9	0	0,0	0	0,0	0	0,0	0	0,0	22	21,2	104	100
CATALUÑA	200	58,0	104	30,1	10	2,9	1	0,3	1	0,3	0	0,0	29	8,4	345	100
COM, VALENCIANA	265	58,2	107	23,5	11	2,4	0	0,0	0	0,0	0	0,0	72	15,8	455	100
EXTREMADURA	5	26,3	6	31,6	0	0,0	0	0,0	0	0,0	0	0,0	8	42,1	19	100
GALICIA	85	65,9	30	23,3	1	0,8	0	0,0	0	0,0	0	0,0	13	10,1	129	100
MADRID	308	68,3	84	18,6	2	0,4	0	0,0	0	0,0	0	0,0	57	12,6	451	100
MURCIA	61	65,6	26	28,0	2	2,2	0	0,0	0	0,0	1	1,1	3	3,2	93	100
NAVARRA	22	64,7	11	32,4	0	0,0	0	0,0	0	0,0	0	0,0	1	2,9	34	100
PAIS VASCO	66	55,5	47	39,5	4	3,4	0	0,0	0	0,0	0	0,0	2	1,7	119	100
LA RIOJA	7	43,8	9	56,3	0	0,0	0	0,0	0	0,0	0	0,0	0	0,0	16	100
CEUTA	0	0,0	0	0,0	0	0,0	0	0,0	0	0,0	0	0,0	0	0,0	0	0
MELILLA	1	100	0	0,0	0	0,0	0	0,0	0	0,0	0	0,0	0	0,0	1	100
Total	1.569	56,3	709	25,4	44	1,6	4	0,1	2	0,1	12	0,4	446	16,0	2.786	100

HSH=Hombres que mantienen relaciones sexuales con hombres; PID= Personas que se inyectan drogas; Otros=Otro modo de transmisión; N.C.= No consta información.

Tabla 4: Distribución de nuevos diagnósticos de infección por el VIH por sexo y zona geográfica de origen. España. Año 2021. Datos no corregidos por retraso en la notificación

Sexo	Zona geográfica de origen																Total	
	España		Europa Occidental		Europa Central-Este		Latinoamérica		África Subsahariana		África del Norte		Otros		N.C.			
	N	%	N	%	N	%	N	%	N	%	N	%	N	%	N	%	N	%
Hombre	1.387	57,8	75	3,1	49	2,0	612	25,5	67	2,8	46	1,9	32	1,3	130	5,4	2.398	100
Mujer	171	44,1	3	0,8	20	5,2	102	26,3	50	12,9	15	3,9	3	0,8	24	6,2	388	100
Total	1.558	55,9	78	2,8	69	2,5	714	25,6	117	4,2	61	2,2	35	1,3	154	5,5	2.786	100

Tabla 5: Distribución de nuevos diagnósticos de infección por el VIH por zona geográfica de origen y modo de transmisión. España. Año 2021. Datos no corregidos por retraso en la notificación

Zona geográfica de origen	Modo de transmisión												Total	
	HSH		Heterosexual		PID		Materno-infantil		Otros		N.C.			
	N	%	N	%	N	%	N	%	N	%	N	%	N	%
España	913	58,6	340	21,8	32	2,1	2	0,1	8	0,5	263	16,9	1.558	100
Europa Occidental	54	69,2	11	14,1	0	0,0	0	0,0	0	0,0	13	16,7	78	100
Europa Central-Este	24	34,8	25	36,2	1	1,4	0	0,0	0	0,0	19	27,5	69	100
Latinoamérica	466	65,3	168	23,5	1	0,1	0	0,0	4	0,6	75	10,5	714	100
África Subsahariana	13	11,1	81	69,2	1	0,9	1	0,9	0	0,0	21	17,9	117	100
África del Norte	12	19,7	25	41,0	3	4,9	0	0,0	1	1,6	20	32,8	61	100
Otros	14	40,0	13	37,1	1	2,9	0	0,0	0	0,0	7	20,0	35	100
N.C.	73	47,4	46	29,9	5	3,2	1	0,6	1	0,6	28	18,2	154	100
Total	1.569	56,3	709	25,4	44	1,6	4	0,1	14	0,5	446	16,0	2.786	100

HSH=Hombres que mantienen relaciones sexuales con hombres; PID=Personas que se inyectan drogas; Otros=Otro modo de transmisión; N.C.=No consta información.

Tabla 6: Distribución de nuevos diagnósticos de infección por el VIH por modo de transmisión y zona geográfica de origen. España. Año 2021. Datos no corregidos por retraso en la notificación

Modo de transmisión	Zona geográfica de origen																Total	
	España		Europa Occidental		Europa Central-Este		Latinoamérica		África Subsahariana		África del Norte		Otros		N.C.			
	N	%	N	%	N	%	N	%	N	%	N	%	N	%	N	%	N	%
HSH	913	58,2	54	3,4	24	1,5	466	29,7	13	0,8	12	0,8	14	0,9	73	4,7	1.569	100
Heterosexual	340	48,0	11	1,6	25	3,5	168	23,7	81	11,4	25	3,5	13	1,8	46	6,5	709	100
PID	32	72,7	0	0,0	1	2,3	1	2,3	1	2,3	3	6,8	1	2,3	5	11,4	44	100
Materno-infantil	2	50,0	0	0,0	0	0,0	0	0,0	1	25,0	0	0,0	0	0,0	1	25,0	4	100
Otros	8	57,1	0	0,0	0	0,0	4	28,6	0	0,0	1	7,1	0	0,0	1	7,1	14	100
N.C.	263	59,0	13	2,9	19	4,3	75	16,8	21	4,7	20	4,5	7	1,6	28	6,3	446	100
<b>Total</b>	<b>1.558</b>	<b>55,9</b>	<b>78</b>	<b>2,8</b>	<b>69</b>	<b>2,5</b>	<b>714</b>	<b>25,6</b>	<b>117</b>	<b>4,2</b>	<b>61</b>	<b>2,2</b>	<b>35</b>	<b>1,3</b>	<b>154</b>	<b>5,5</b>	<b>2.786</b>	<b>100</b>

HSH=Hombres que mantienen relaciones sexuales con hombres; PID=Personas que se inyectan drogas; Otros=Otro modo de transmisión; N.C.=No consta información.

Tabla 7: Distribución de nuevos diagnósticos de infección por el VIH por año de diagnóstico y sexo. Período 2013-2021. Datos no corregidos por retraso en la notificación.

Año de diagnóstico	Sexo				Total	
	Hombre		Mujer			
	N	%	N	%	N	%
2013	3.711	85,3	642	14,7	4.353	100
2014	3.793	85,1	662	14,9	4.455	100
2015	3.665	85,8	609	14,2	4.274	100
2016	3.684	84,9	655	15,1	4.339	100
2017	3.625	85,2	631	14,8	4.256	100
2018	3.400	85,7	567	14,3	3.967	100
2019	3.303	86,5	516	13,5	3.819	100
2020	2.377	85,8	393	14,2	2.770	100
2021	2.398	86,1	388	13,9	2.786	100
<b>Total</b>	<b>29.956</b>	<b>85.5</b>	<b>5.063</b>	<b>14,5</b>	<b>35.019</b>	<b>100</b>

Tabla 8: Distribución de nuevos diagnósticos de infección por el VIH por año de diagnóstico y grupo de edad. Período 2013-2021. Datos no corregidos por retraso en la notificación.

Año de diagnóstico	Grupo de edad (años)																	
	<15		15-19		20-24		25-29		30-39		40-49		50 o mas		N.C.		Total	
	N	%	N	%	N	%	N	%	N	%	N	%	N	%	N	%	N	%
2013	19	0,4	69	1,6	409	9,4	696	16,0	1.603	36,8	985	22,6	572	13,1	0	0,0	4.353	100
2014	8	0,2	82	1,8	468	10,5	773	17,4	1.497	33,6	1.065	23,9	562	12,6	0	0,0	4.455	100
2015	4	0,1	90	2,1	420	9,8	711	16,6	1.445	33,8	1.009	23,6	595	13,9	0	0,0	4.274	100
2016	12	0,3	88	2,0	423	9,7	678	15,6	1.460	33,6	1.008	23,2	669	15,4	1	0,0	4.339	100
2017	6	0,1	84	2,0	453	10,6	774	18,2	1.420	33,4	922	21,7	597	14,0	0	0,0	4.256	100
2018	6	0,2	76	1,9	425	10,7	713	18,0	1.295	32,6	848	21,4	604	15,2	0	0,0	3.967	100
2019	8	0,2	70	1,8	398	10,4	693	18,1	1.251	32,8	831	21,8	568	14,9	0	0,0	3.819	100
2020	2	0,1	43	1,6	276	10,0	481	17,4	883	31,9	612	22,1	473	17,1	0	0,0	2.770	100
2021	8	0,3	42	1,5	256	9,2	487	17,5	868	31,2	626	22,5	499	17,9	0	0,0	2.786	100
Total	73	0,2	644	1,8	3.528	10,1	6.006	17,2	11.722	33,5	7.906	22,6	5.139	14,7	1	0,0	35.019	100

Tabla 9: Distribución de nuevos diagnósticos de infección por el VIH por año de diagnóstico y modo de transmisión. Período 2013-2021. Datos no corregidos por retraso en la notificación.

Año de diagnóstico	Modo de transmisión														Total	
	HSH		Heterosexual		PID		Materno-infantil		Transfusión**		Otros		N.C.			
	N	%	N	%	N	%	N	%	N	%	N	%	N	%	N	%
2013	2.311	53,1	1.176	27,0	191	4,4	16	0,4	1	0,0	18	0,4	640	14,7	4.353	100
2014	2.538	57,0	1.127	25,3	159	3,6	4	0,1	0	0,0	12	0,3	615	13,8	4.455	100
2015	2.426	56,8	1.053	24,6	129	3,0	3	0,1	3	0,0	21	0,5	639	15,0	4.274	100
2016	2.487	57,3	1.085	25,0	147	3,4	9	0,2	7	0,2	27	0,6	577	13,3	4.339	100
2017	2.493	58,6	1.143	26,9	126	3,0	4	0,1	7	0,2	16	0,4	467	11,0	4.256	100
2018	2.370	59,7	1.045	26,3	119	3,0	7	0,2	3	0,1	22	0,6	401	10,1	3.967	100
2019	2.333	61,1	1.086	28,4	94	2,5	8	0,2	1	0,0	16	0,4	281	7,4	3.819	100
2020	1.585	57,2	692	25,0	72	2,6	1	0,0	3	0,1	24	0,9	393	14,2	2.770	100
2021	1.569	56,3	709	25,4	44	1,6	4	0,1	2	0,1	12	0,4	446	16,0	2.786	100
<b>Total</b>	<b>20.112</b>	<b>57,4</b>	<b>9.116</b>	<b>26,0</b>	<b>1.081</b>	<b>3,1</b>	<b>56</b>	<b>0,2</b>	<b>27</b>	<b>0,1</b>	<b>168</b>	<b>0,5</b>	<b>4.459</b>	<b>12,7</b>	<b>35.019</b>	<b>100</b>

HSH=Hombres que mantienen relaciones sexuales con hombres; PID=Personas que se inyectan drogas; Otros=Otros modos de transmisión; N.C.= No consta información.

\*\*Todos los casos notificados con este modo de transmisión habían sido transfundidos fuera de España.

Tabla 10: Distribución de nuevos diagnósticos de infección por el VIH por año de diagnóstico, modo de transmisión y sexo. Datos no corregidos por retraso en la notificación.

Año de diagnóstico	Modo de transmisión																								Total			
	HSH		Heterosexual				PID				Materno-infantil				Transfusión**				Otros				N.C.					
	Hombre		Hombre		Mujer		Hombre		Mujer		Hombre		Mujer		Hombre		Mujer		Hombre		Mujer		Hombre		Mujer			
	N	%	N	%	N	%	N	%	N	%	N	%	N	%	N	%	N	%	N	%	N	%	N	%	N	%		
2013	2.311	53,1	669	15,4	507	11,6	154	3,5	37	0,8	11	0,3	5	0,1	1	0,0	0	0,0	14	0,3	4	0,1	551	12,7	89	2,0	4.353	100
2014	2.538	57,0	579	13,0	548	12,3	132	3,0	27	0,6	1	0,0	3	0,1	0	0,0	0	0,0	9	0,2	3	0,1	534	12,0	81	1,8	4.455	100
2015	2.426	56,8	563	13,2	490	11,5	92	2,2	37	0,9	2	0,0	1	0,0	1	0,0	2	0,0	17	0,4	4	0,1	564	13,2	75	1,8	4.274	100
2016	2.487	57,3	542	12,5	543	12,5	122	2,8	25	0,6	3	0,1	6	0,1	4	0,1	3	0,1	20	0,5	7	0,2	506	11,7	71	1,6	4.339	100
2017	2.493	58,6	603	14,2	540	12,7	99	2,3	27	0,6	2	0,0	2	0,0	3	0,1	4	0,1	14	0,3	2	0,0	411	9,7	56	1,3	4.256	100
2018	2.370	59,7	561	14,1	484	12,2	99	2,5	20	0,5	2	0,1	5	0,1	1	0,0	2	0,1	18	0,5	4	0,1	349	8,8	52	1,3	3.967	100
2019	2.333	61,1	623	16,3	463	12,1	71	1,9	23	0,6	5	0,1	3	0,1	1	0,0	0	0,0	15	0,4	1	0,0	255	6,7	26	0,7	3.819	100
2020	1.585	57,2	377	13,6	315	11,4	59	2,1	13	0,5	0	0,0	1	0,0	2	0,1	1	0,0	21	0,8	3	0,1	333	12,0	60	2,1	2.770	100
2021	1.569	56,3	399	14,3	310	11,1	37	1,3	7	0,3	3	0,1	1	0,0	1	0,0	1	0,0	10	0,4	2	0,1	379	13,6	67	2,4	2.786	100
Total	20.112	57,4	4.916	14,0	4.200	12,0	865	2,5	216	0,6	29	0,1	27	0,1	14	0,0	13	0,0	138	0,4	30	0,1	3882	11,1	577	1,6	35.019	100

HSH=Hombres que mantienen relaciones sexuales con hombres; PID=Personas que se inyectan drogas; Otros=Otros modos de transmisión; N.C.= No consta información.

\*\*Todos los casos notificados con este modo de transmisión habían sido transfundidos fuera de España

Tabla 11: Distribución de nuevos diagnósticos de infección por el VIH por año y zona geográfica de origen. Período 2013-2021. Datos no corregidos por retraso en la notificación.

Año de diagnóstico	Zona geográfica de origen																Total	
	España		Europa Occidental		Europa Central-Este		Latinoamérica		África Subsahariana		África del Norte		Otros		N.C.			
	N	%	N	%	N	%	N	%	N	%	N	%	N	%	N	%	N	%
2013	2.846	65,4	170	3,9	120	2,8	707	16,2	222	5,1	53	1,2	26	0,6	209	4,8	4.353	100
2014	2.893	64,9	143	3,2	145	3,3	750	16,8	227	5,1	58	1,3	36	0,8	203	4,6	4.455	100
2015	2.756	64,5	136	3,2	123	2,9	717	16,8	240	5,6	63	1,5	43	1,0	196	4,6	4.274	100
2016	2.630	60,6	188	4,3	166	3,8	814	18,8	253	5,8	76	1,8	35	0,8	177	4,1	4.339	100
2017	2.411	56,6	153	3,6	142	3,3	933	21,9	279	6,6	69	1,6	46	1,1	223	5,2	4.256	100
2018	2.115	53,3	151	3,8	135	3,4	1.011	25,5	263	6,6	64	1,6	35	0,9	193	4,9	3.967	100
2019	2.035	53,3	98	2,6	111	2,9	1.058	27,7	212	5,6	57	1,5	49	1,3	199	5,2	3.819	100
2020	1.462	52,8	83	3,0	94	3,4	813	29,4	98	3,5	49	1,8	30	1,1	141	5,1	2.770	100
2021	1.558	55,9	78	2,8	69	2,5	714	25,6	117	4,2	61	2,2	35	1,3	154	5,5	2.786	100
<b>Total</b>	<b>20.706</b>	<b>59,1</b>	<b>1.200</b>	<b>3,4</b>	<b>1.105</b>	<b>3,2</b>	<b>7.517</b>	<b>21,5</b>	<b>1.911</b>	<b>5,5</b>	<b>550</b>	<b>1,6</b>	<b>335</b>	<b>1,0</b>	<b>1.695</b>	<b>4,8</b>	<b>35.019</b>	<b>100</b>

N.C.=No consta información.



Tabla 12: Casos de sida en España por modo de transmisión y año de diagnóstico. Registro Nacional de Sida. Fecha de actualización: 30 de junio de 2022. Datos no corregidos por retraso en la notificación.

Año de diagnóstico	Modo de transmisión							TOTAL
	HSH	Heterosexual	PID	Materno-infantil	Hemoderivados	Transfusión	Descon /N.C.	
1981	1	0	0	0	0	0	0	1
1982	1	0	1	0	2	0	0	4
1983	4	0	4	0	4	2	0	14
1984	12	0	22	1	12	1	4	52
1985	37	4	109	6	19	1	2	178
1986	87	16	317	23	43	8	8	502
1987	212	47	713	34	48	20	21	1095
1988	339	102	1585	88	77	32	56	2279
1989	525	194	2176	89	85	31	73	3173
1990	582	323	2742	69	67	42	112	3937
1991	709	425	3063	86	77	44	175	4579
1992	795	558	3343	84	56	44	224	5104
1993	820	703	3599	85	53	30	237	5527
1994	923	1037	5119	84	69	23	256	7511
1995	962	1094	4754	84	60	21	230	7205
1996	796	1188	4410	55	54	18	252	6773
1997	549	935	3183	42	24	17	233	4983
1998	456	807	2255	24	11	6	199	3758
1999	390	675	1839	17	8	10	234	3173
2000	379	662	1621	12	8	4	255	2941
2001	336	618	1340	13	12	13	204	2536
2002	329	649	1209	10	6	2	182	2387
2003	362	626	1164	10	8	4	160	2334
2004	347	604	983	7	6	2	158	2107
2005	295	588	852	9	3	4	138	1889
2006	304	543	763	7	2	1	152	1772
2007	305	496	676	10	5	2	166	1660
2008	329	544	554	8	2	8	132	1577
2009	318	499	459	8	5	2	147	1438
2010	404	448	432	3	1	2	168	1458
2011	369	419	367	3	5	2	133	1298
2012	359	381	301	3	0	2	132	1178
2013	275	272	197	5	0	4	108	861
2014	240	215	143	1	0	0	92	691
2015	214	204	91	2	0	0	108	619
2016	196	189	70	4	0	1	96	556
2017	210	174	63	1	0	2	76	526
2018	156	146	46	1	0	0	69	418
2019	184	172	42	2	0	0	50	450
2020	141	153	30	0	0	0	68	392
2021	117	120	12	1	0	0	90	340

HSH=Hombres que mantienen relaciones sexuales con hombres; PID=Personas que se inyectan drogas; N.C.: No consta información. Por razones técnicas no se han podido incluir los casos de la Comunidad Valenciana a partir de 2014.

Tabla 13: Casos de sida en España por año de diagnóstico según modo de transmisión y sexo. Registro Nacional de Sida. Fecha de actualización: 30 de junio de 2022. Datos anuales no corregidos por retraso en la notificación.

Año de diagnóstico	Modo de transmisión														TOTAL	
	HSH	Heterosexual		PID		Materno-infantil		Hemoderivados		Transfusión		Otros /N.C.		Total		
	H	H	M	H	M	H	M	H	M	H	M	H	M	H		M
1981	1	0	0	0	0	0	0	0	0	0	0	0	0	1	0	1
1982	1	0	0	0	1	0	0	2	0	0	0	0	0	3	1	4
1983	4	0	0	4	0	0	0	4	0	1	1	0	0	13	1	14
1984	12	0	0	20	2	1	0	12	0	0	1	4	0	49	3	52
1985	37	2	2	95	14	3	3	19	0	1	0	2	0	159	19	178
1986	87	5	11	254	63	10	13	40	3	7	1	7	1	410	92	502
1987	212	23	24	580	133	17	17	46	2	10	10	16	5	904	191	1.095
1988	339	56	46	1.281	304	50	38	74	3	19	13	54	2	1.873	406	2.279
1989	525	110	84	1.815	361	36	53	77	8	17	14	66	7	2.646	527	3.173
1990	582	196	127	2.250	492	33	36	66	1	23	19	95	17	3.245	692	3.937
1991	709	254	171	2.488	575	42	44	74	3	24	20	152	23	3.743	836	4.579
1992	795	315	243	2.711	632	42	42	48	8	25	19	198	26	4.134	970	5.104
1993	820	419	284	2.913	686	48	37	48	5	17	13	193	44	4.458	1.069	5.527
1994	923	607	430	4.180	939	46	38	63	6	13	10	194	62	6.026	1.485	7.511
1995	962	650	444	3.857	897	36	48	52	8	9	12	186	44	5.752	1.453	7.205
1996	796	716	472	3.548	862	23	32	46	8	10	8	205	47	5.344	1.429	6.773
1997	549	586	349	2.589	594	13	29	18	6	11	6	177	56	3.943	1.040	4.983
1998	456	514	293	1.798	457	10	14	11	0	3	3	157	42	2.949	809	3.758
1999	390	434	241	1.489	350	7	10	4	4	4	6	185	49	2.513	660	3.173
2000	379	396	266	1.288	333	4	8	8	0	3	1	204	51	2.282	659	2.941
2001	336	406	212	1.082	258	8	5	10	2	8	5	173	31	2.023	513	2.536
2002	329	404	245	980	229	5	5	5	1	1	1	144	38	1.868	519	2.387
2003	362	396	230	949	215	4	6	6	2	2	2	136	24	1.855	479	2.334
2004	347	356	248	789	194	2	5	5	1	1	1	120	38	1.620	487	2.107
2005	295	356	232	696	156	3	6	3	0	2	2	107	31	1.462	427	1.889
2006	304	324	219	624	139	3	4	2	0	1	0	116	36	1.374	398	1.772
2007	305	302	194	541	135	5	5	4	1	1	1	135	31	1.293	367	1.660
2008	329	304	240	445	109	4	4	2	0	4	4	108	24	1.196	381	1.577
2009	318	292	207	367	92	6	2	4	1	1	1	115	32	1.103	335	1.438
2010	404	260	188	333	99	1	2	1	0	2	0	137	31	1.138	320	1.458
2011	369	237	182	294	73	2	1	3	2	1	1	97	36	1.003	295	1.298
2012	359	187	194	248	53	0	3	0	0	2	0	107	25	903	275	1.178
2013	275	151	121	153	44	4	1	0	0	2	2	89	19	674	187	861
2014	240	117	98	121	22	1	0	0	0	0	0	77	15	556	135	691
2015	214	118	86	76	15	2	0	0	0	0	0	88	20	498	121	619
2016	196	112	77	56	14	1	3	0	0	0	1	88	8	453	103	556
2017	210	96	78	49	14	1	0	0	0	0	2	67	9	423	103	526
2018	156	85	61	42	4	1	0	0	0	0	0	63	6	347	71	418
2019	184	101	71	30	12	1	1	0	0	0	0	46	4	362	88	450
2020	141	94	59	22	8	0	0	0	0	0	0	61	7	318	74	392
2021	117	71	49	12	0	1	0	0	0	0	0	74	16	275	65	340
Enero-junio 2022	10	7	6	2	0	0	0	0	0	0	0	8	1	27	7	34
<b>TOTAL*</b>	<b>14.381</b>	<b>10.061</b>	<b>6.786</b>	<b>41.091</b>	<b>9.585</b>	<b>476</b>	<b>515</b>	<b>758</b>	<b>75</b>	<b>226</b>	<b>180</b>	<b>4.253</b>	<b>958</b>	<b>71.246</b>	<b>18.099</b>	<b>89.345</b>

HSH=Hombres que mantienen relaciones sexuales con hombres; PID=Personas que se inyectan drogas. ; H=Hombres; M=Mujeres. \*En el total de casos están incluidos 35 casos sin año de diagnóstico. Por razones técnicas no se han podido incluir los casos de la Comunidad Valenciana a partir de 2014

Tabla 14: Casos de sida en España por modo de transmisión y sexo, según la Comunidad Autónoma de residencia. Registro Nacional de Sida. Datos acumulados desde 1981. Fecha de actualización: 30 de junio de 2022. Datos no corregidos por retraso en la notificación.

CCAA de residencia	Modo de transmisión														TOTAL	
	HS	Heterosexual		PID		Materno-infantil		Hemoderivados		Transfusión		Otros/N.C		Total		
	H	H	M	H	M	H	M	H	M	H	M	H	M	H		M
ANDALUCIA	1.476	1.243	894	7.123	1.104	64	65	143	14	26	25	656	149	10.731	2.251	12.982
ARAGON	177	371	214	763	199	14	10	26	5	2	4	126	24	1.479	456	1.935
ASTURIAS	185	206	105	703	174	7	5	12	2	8	6	70	24	1.191	316	1.507
BALEARES	595	415	227	969	290	19	20	19	5	7	5	165	54	2.189	601	2.790
CANARIAS	1.044	506	315	718	202	16	11	25	1	11	3	206	11	2.526	543	3.069
CANTABRIA	96	72	48	423	73	6	6	4	1	1	2	81	27	683	157	840
CASTILLA LA MANCHA	159	222	114	894	133	8	9	23	3	9	4	124	40	1.439	303	1.742
CASTILLA Y LEON	266	434	222	1.602	397	21	26	49	8	9	16	149	26	2.530	695	3.225
CATALUÑA	3.539	2.263	1.356	7.153	1.766	110	102	107	7	31	22	728	159	13.931	3.412	17.343
COM.VALENCIANA	909	753	477	3.001	841	31	41	49	5	23	11	346	81	5.112	1.456	6.568
EXTREMADURA	90	122	58	701	138	2	17	20	3	5	2	110	29	1.050	247	1.297
GALICIA	446	592	361	1.989	505	5	10	56	7	18	13	142	52	3.248	948	4.196
MADRID	4.146	1.531	1.563	10.152	2.445	120	139	140	7	51	45	924	159	17.064	4.358	21.422
MURCIA	394	313	167	811	149	11	9	18	0	4	2	139	41	1.690	368	2.058
NAVARRA	95	159	86	417	186	2	5	9	0	2	1	27	11	711	289	1.000
PAIS VASCO	521	640	448	3.123	867	30	33	54	6	11	16	174	50	4.553	1.420	5.973
LA RIOJA	41	111	43	293	66	5	4	3	1	0	1	16	4	469	119	588
CEUTA	7	21	12	111	16	2	1	0	0	0	0	11	6	152	35	187
MELILLA	11	12	12	55	8	1	1	0	0	1	1	6	3	86	25	111
OTROS PAISES	137	60	43	77	20	2	1	1	0	6	0	32	6	315	70	385
DESCONOCIDA	47	15	21	13	6	0	0	0	0	1	1	21	2	97	30	127
<b>TOTAL</b>	<b>14.381</b>	<b>10.061</b>	<b>6.786</b>	<b>41.091</b>	<b>9.585</b>	<b>476</b>	<b>515</b>	<b>758</b>	<b>75</b>	<b>226</b>	<b>180</b>	<b>4.253</b>	<b>958</b>	<b>71.246</b>	<b>18.099</b>	<b>89.345</b>

HS=Hombres que mantienen relaciones sexuales con hombres; PID=Personas que se inyectan drogas; N.C. No consta. H=Hombres; M=Mujeres.  
 \*Por razones técnicas no se han podido incluir los casos de la Comunidad Valenciana a partir de 2014.

Tabla 15: Casos de sida en España por edad según el año de diagnóstico. Registro Nacional de Sida. Datos desde 1981. Fecha de actualización: 30 de junio de 2022. Datos no corregidos por retraso en la notificación.

Edad (años)	Año de diagnóstico																													
	<2010		2010		2011		2012		2013		2014		2015		2016		2017		2018		2019		2020		2021		2022		Total	
	N	%	N	%	N	%	N	%	N	%	N	%	N	%	N	%	N	%	N	%	N	%	N	%	N	%	N	%	N	%
<1	405	0,5	1	0,1	0	0,0	0	0,0	0	0,0	0	0,0	0	0,0	0	0,0	0	0,0	0	0,0	0	0,0	0	0,0	0	0,0	0	0,0	406	0,5
1 a 4	390	0,5	1	0,1	0	0,0	0	0,0	2	0,2	0	0,0	0	0,0	2	0,4	0	0,0	0	0,0	2	0,4	0	0,0	0	0,0	0	0,0	397	0,4
5 a 9	165	0,2	0	0,0	0	0,0	2	0,2	0	0,0	0	0,0	0	0,0	0	0,0	0	0,0	0	0,0	0	0,0	0	0,0	0	0,0	0	0,0	167	0,2
10 a 14	121	0,2	0	0,0	1	0,1	1	0,1	3	0,3	0	0,0	1	0,2	1	0,2	1	0,2	0	0,0	0	0,0	0	0,0	0	0,0	0	0,0	129	0,1
15 a 19	462	0,6	1	0,1	1	0,1	8	0,7	0	0,0	3	0,4	1	0,2	2	0,4	2	0,4	3	0,7	2	0,4	2	0,5	1	0,3	0	0,0	489	0,5
20 a 24	4725	5,9	43	2,9	28	2,2	28	2,4	23	2,7	15	2,2	12	1,9	11	2,0	15	2,9	11	2,6	9	2,0	16	4,1	7	2,1	0	0,0	4945	5,5
25 a 29	16438	20,4	114	7,8	104	8,0	74	6,3	59	6,9	48	6,9	40	6,5	30	5,4	41	7,8	24	5,7	48	10,7	25	6,4	26	7,6	4	11,8	17087	19,1
30 a 34	21940	27,3	179	12,3	186	14,3	149	12,6	112	13,0	85	12,3	77	12,4	70	12,6	63	12,0	51	12,2	61	13,6	47	12,0	36	10,6	5	14,7	23072	25,8
35 a 39	15786	19,6	247	16,9	212	16,3	197	16,7	132	15,3	111	16,1	90	14,5	92	16,5	87	16,5	67	16,0	58	12,9	59	15,1	51	15,0	3	8,8	17194	19,2
40 a 49	13476	16,7	580	39,8	540	41,6	470	39,9	301	35,0	251	36,3	208	33,6	181	32,6	175	33,3	138	33,0	126	28,0	111	28,3	97	28,5	9	26,5	16666	18,7
50 a 59	4120	5,1	208	14,3	150	11,6	189	16,0	160	18,6	137	19,8	146	23,6	129	23,2	95	18,1	95	22,7	95	21,1	85	21,7	77	22,6	9	26,5	5696	6,4
60 y más	2318	2,9	84	5,8	75	5,8	59	5,0	69	8,0	41	5,9	44	7,1	38	6,8	47	8,9	29	6,9	48	10,7	47	12,0	40	11,8	4	11,8	2944	3,3
N.C	143	0,2	0	0,0	1	0,1	1	0,1	0	0,0	0	0,0	0	0,0	0	0,0	0	0,0	0	0,0	1	0,2	0	0,0	5	1,5	0	0,0	153	0,2
<b>TOTAL*</b>	<b>80.489</b>	<b>100</b>	<b>1.458</b>	<b>100</b>	<b>1.298</b>	<b>100</b>	<b>1.178</b>	<b>100</b>	<b>861</b>	<b>100</b>	<b>691</b>	<b>100</b>	<b>619</b>	<b>100</b>	<b>556</b>	<b>100</b>	<b>526</b>	<b>100</b>	<b>418</b>	<b>100</b>	<b>450</b>	<b>100</b>	<b>392</b>	<b>100</b>	<b>340</b>	<b>100</b>	<b>34</b>	<b>100</b>	<b>89.345</b>	<b>100</b>

\*En el total están incluidos 35 casos con año de diagnóstico desconocido

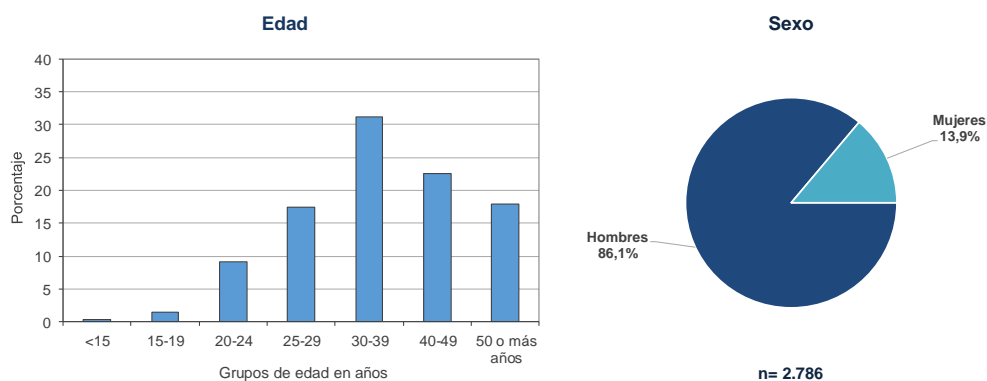
\*\*Por razones técnicas no se han podido incluir los casos de la Comunidad Valenciana a partir de 2014.

# FIGURAS

**Figura 1. Nuevos diagnósticos de VIH. Distribución por edad y sexo. España, año 2021. Datos no corregidos por retraso en la notificación.**



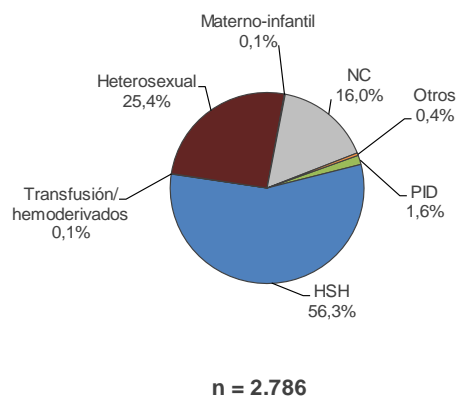
**Figura 1**  
Nuevos diagnósticos de VIH. Edad y sexo.  
España, año 2021. Datos no corregidos por retraso de notificación.



**Figura 2. Nuevos diagnósticos de VIH. Distribución por modo de transmisión. España, año 2021. Datos no corregidos por retraso en la notificación.**



**Figura 2**  
Nuevos diagnósticos de VIH. Modo de transmisión.  
España, año 2021. Datos no corregidos por retraso de notificación.

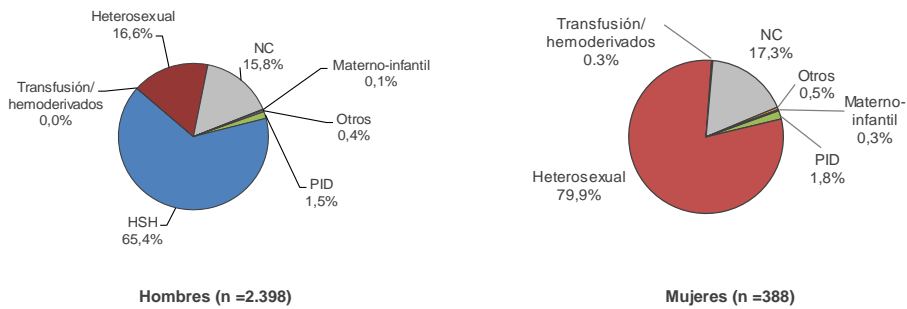


PID: Personas que se inyectan drogas; HSH: Hombres que tienen relaciones sexuales con hombres; NC: No consta

**Figura 3. Nuevos diagnósticos de VIH. Distribución por modo de transmisión y sexo. España, año 2021. Datos no corregidos por retraso en la notificación.**



**Figura 3**  
Nuevos diagnósticos de VIH. Modo de transmisión y sexo.  
España, año 2021. Datos no corregidos por retraso en la notificación.

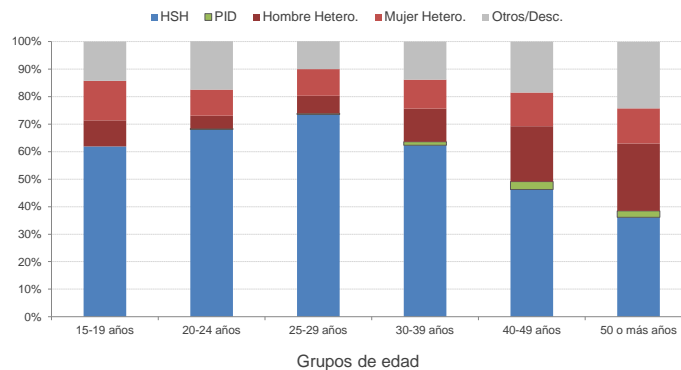


PID: Personas que se inyectan drogas; HSH: Hombres que tienen relaciones sexuales con hombres; NC: No consta

**Figura 4. Nuevos diagnósticos de VIH. Distribución por modo de transmisión según grupos de edad. España, año 2021. Datos no corregidos por retraso en la notificación.**



**Figura 4**  
Nuevos diagnósticos de VIH. Modo de transmisión según grupos de edad.  
España, año 2020. Datos no corregidos por retraso en la notificación.

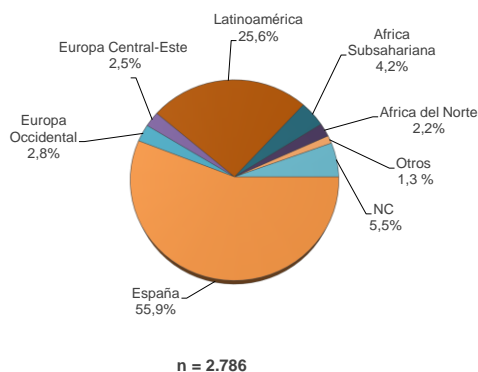


PID: Personas que se inyectan drogas; HSH: Hombres que tienen relaciones sexuales con hombres

**Figura 5. Nuevos diagnósticos de VIH. Distribución por zona geográfica de origen. España, año 2021. Datos no corregidos por retraso en la notificación.**



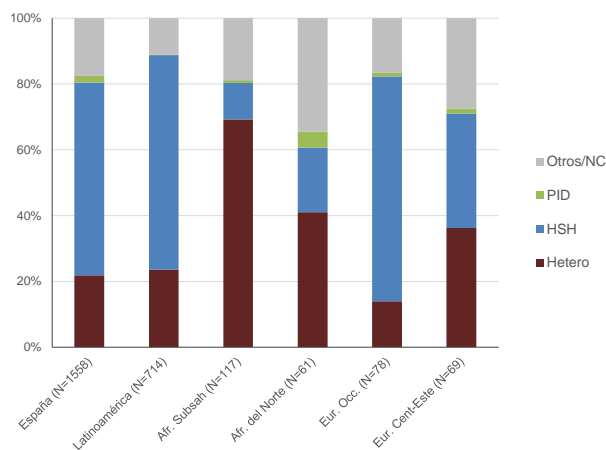
**Figura 5**  
**Nuevos diagnósticos de VIH. Zona geográfica de origen.**  
**España, año 2021. Datos no corregidos por retraso en la notificación.**



**Figura 6. Nuevos diagnósticos de VIH. Distribución por modo de transmisión según zona geográfica de origen. España, año 2021. Datos no corregidos por retraso en la notificación.**



**Figura 6**  
**Nuevos diagnósticos de VIH**  
**Modo de transmisión según zona geográfica de origen.**  
**España, año 2021. Datos no corregidos por retraso en la notificación.**

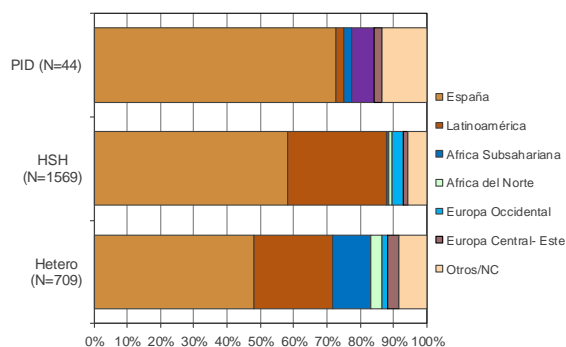


PID: Personas que se inyectan drogas; HSH: Hombres que tienen relaciones sexuales con hombres; NC: No consta

**Figura 7. Nuevos diagnósticos de VIH. Distribución por zona geográfica de origen según modo de transmisión. España, año 2021. Datos no corregidos por retraso en la notificación.**



**Figura 7**  
**Nuevos diagnósticos de VIH**  
**Zona geográfica de origen según modo de transmisión.**  
**España, año 2021. Datos no corregidos por retraso en la notificación.**

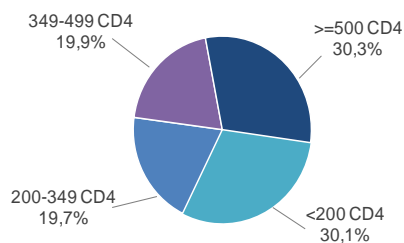


PID: Personas que se inyectan drogas; HSH: Hombres que tienen relaciones sexuales con hombres

**Figura 8. Nuevos diagnósticos de VIH. Diagnóstico tardío. España, año 2021. Datos no corregidos por retraso en la notificación.**



**Figura 8**  
**Nuevos diagnósticos de VIH. Diagnóstico tardío**  
**España, año 2021. Datos no corregidos por retraso en la notificación.**



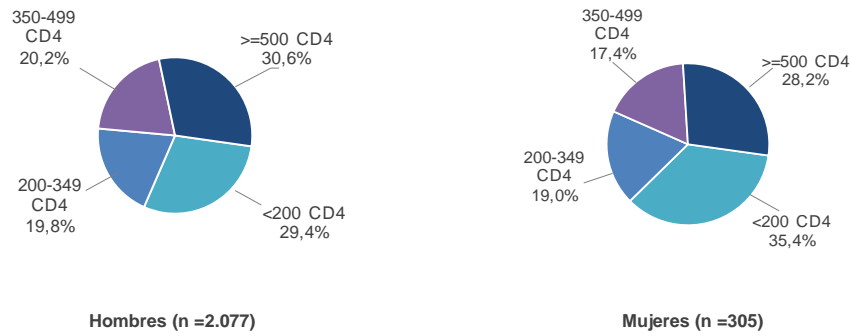
n= 2.382



**Figura 9. Nuevos diagnósticos de VIH. Diagnóstico tardío según sexo. España, año 2021. Datos no corregidos por retraso en la notificación.**



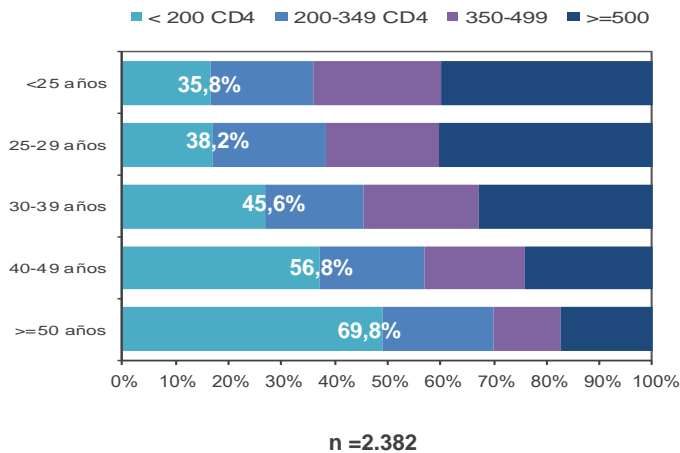
**Figura 9**  
**Nuevos diagnósticos de VIH. Diagnóstico tardío según sexo.**  
**España, año 2021. Datos no corregidos por retraso en la notificación.**



**Figura 10. Nuevos diagnósticos de VIH. Diagnóstico tardío según grupo de edad. España, año 2021. Datos no corregidos por retraso en la notificación.**



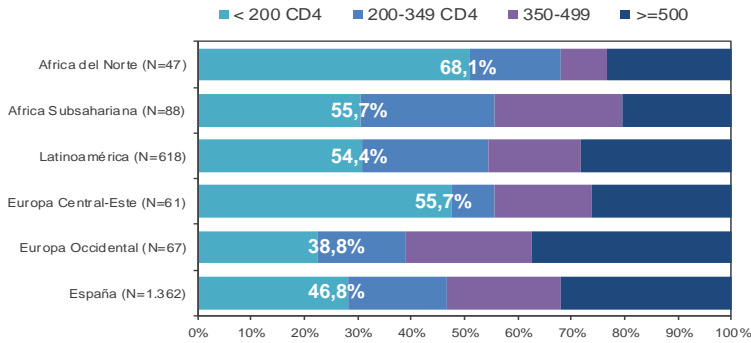
**Figura 10**  
**Nuevos diagnósticos de VIH. Diagnóstico tardío según grupo de edad.**  
**España, año 2021. Datos no corregidos por retraso en la notificación.**



**Figura 11. Nuevos diagnósticos de VIH. Diagnóstico tardío según zona geográfica de origen. España, año 2021. Datos no corregidos por retraso en la notificación.**



**Figura 11**  
Nuevos diagnósticos de VIH. Diagnóstico tardío según zona geográfica de origen. España, año 2021. Datos no corregidos por retraso en la notificación.

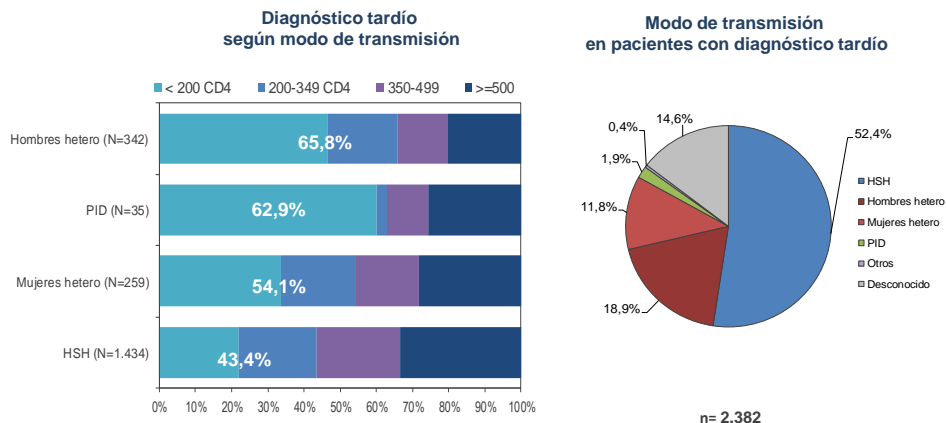


n = 2.382

**Figura 12. Nuevos diagnósticos de VIH. Diagnóstico tardío según modo de transmisión y modo de transmisión en pacientes con diagnóstico tardío. España, año 2021. Datos no corregidos por retraso en la notificación.**



**Figura 12**  
Nuevos diagnósticos de VIH. Diagnóstico tardío. España, año 2020. Datos no corregidos por retraso en la notificación.



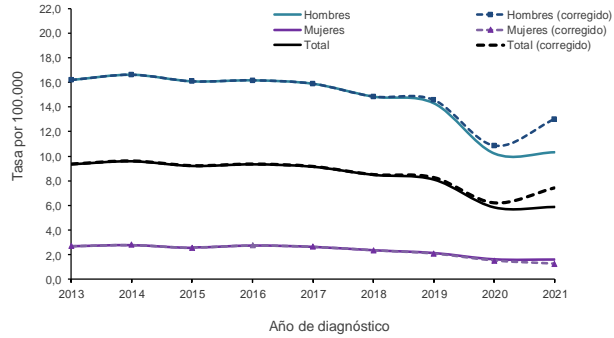
n = 2.382

PID: Personas que se inyectan drogas; HSH: Hombres que tienen relaciones sexuales con hombres

**Figura 13. Tasas de nuevos diagnósticos de VIH anuales totales y según sexo. 2013-2021. Datos corregidos por retraso en la notificación.**



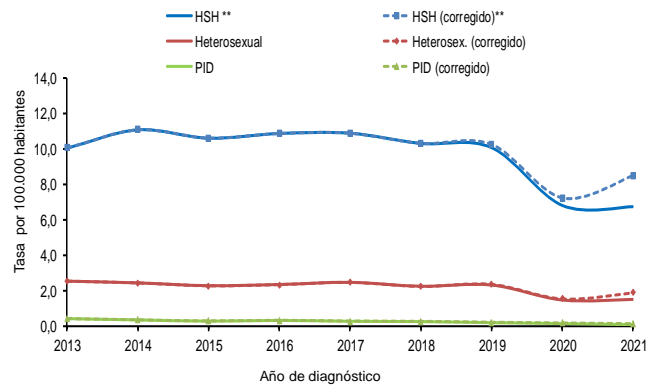
**Figura 13**  
Tasas de nuevos diagnósticos de VIH anuales totales y según sexo. España, 2013-2021. Datos corregidos por retraso en la notificación



**Figura 14. Tasas de nuevos diagnósticos de VIH anuales según modo de transmisión. 2013-2021. Datos corregidos por retraso en la notificación.**



**Figura 14**  
Tasas de nuevos diagnósticos de VIH anuales según modo de transmisión. España, 2013-2021. Datos corregidos por retraso en la notificación.

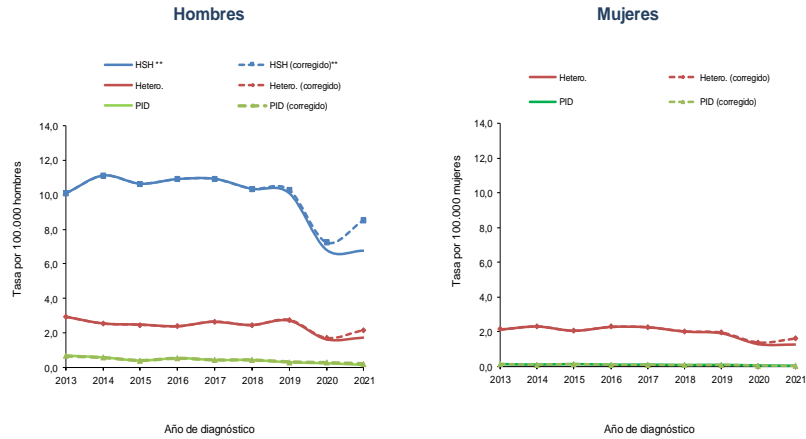


\*\*Tasa por 100.000 hombres

**Figura 15. Tasas de nuevos diagnósticos de VIH anuales por modo de transmisión y sexo. 2013-2021. Datos corregidos por retraso en la notificación.**



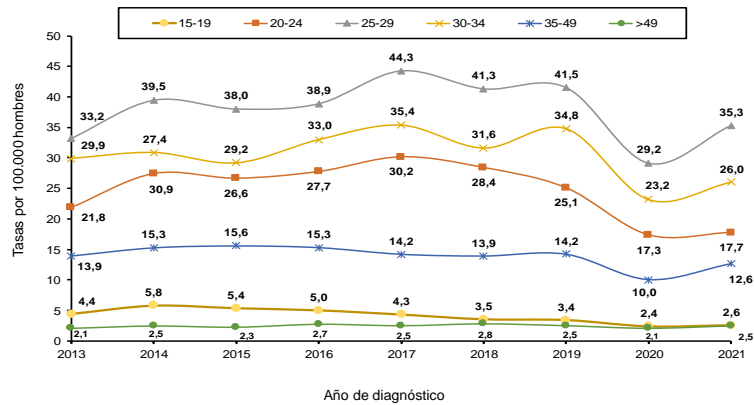
**Figura 15**  
Tasas de nuevos diagnósticos de VIH anuales por modo de transmisión y sexo España, 2013-2021. Datos corregidos por retraso en la notificación.



**Figura 16. Tasas de nuevos diagnósticos de VIH en HSH, por año de diagnóstico y grupos de edad. 2013-2021. Datos corregidos por retraso en notificación.**



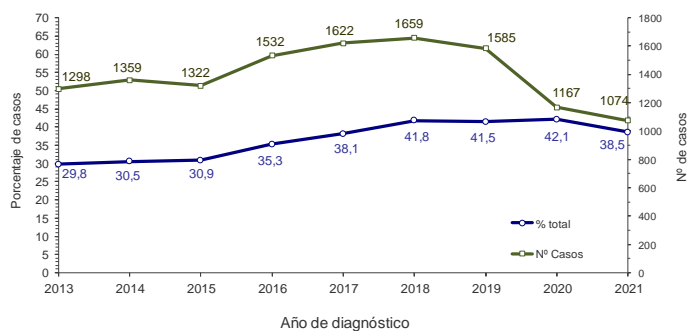
**Figura 16**  
Tasas de nuevos diagnósticos de VIH en HSH, por año de diagnóstico y grupos de edad España, 2013-2021. Datos corregidos por retraso en notificación.



**Figura 17. Número y porcentaje de nuevos diagnósticos de VIH en personas de otros países de origen. 2013-2021. Datos no corregidos por retraso en la notificación.**



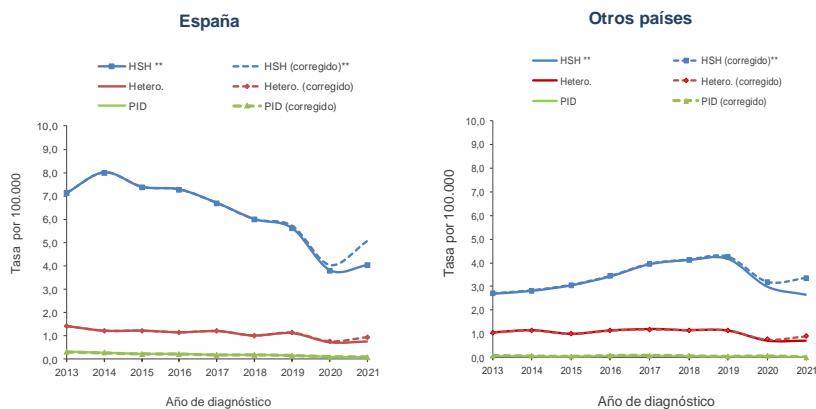
**Figura 17**  
**Número y porcentaje de nuevos diagnósticos de VIH en personas de otros países de origen. España, 2013-2021. Datos no corregidos por retraso en la notificación.**



**Figura 18. Tasas de nuevos diagnósticos de VIH anuales por modo de transmisión y lugar de origen. 2013-2021. Datos corregidos por retraso en la notificación.**



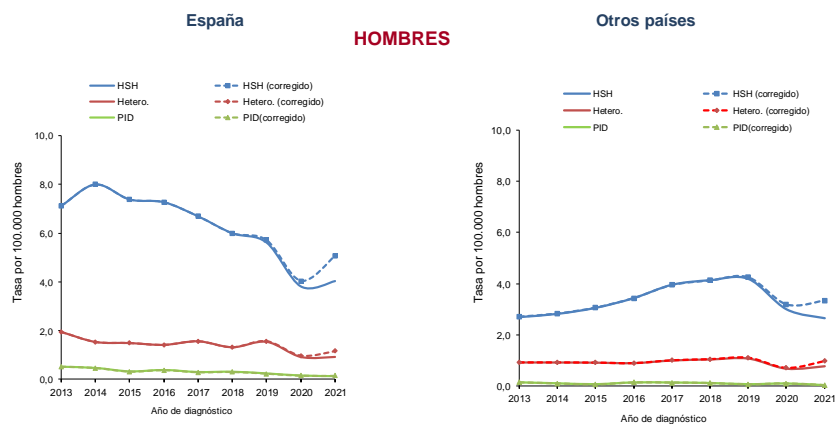
**Figura 18**  
**Tasas de nuevos diagnósticos de VIH anuales por modo de transmisión y lugar de origen. España, 2013-2021. Datos corregidos por retraso en la notificación.**



**Figura 19. Tasas de nuevos diagnósticos de VIH anuales por modo de transmisión y lugar de origen. 2013-2021. Datos corregidos por retraso en la notificación. (Hombres)**



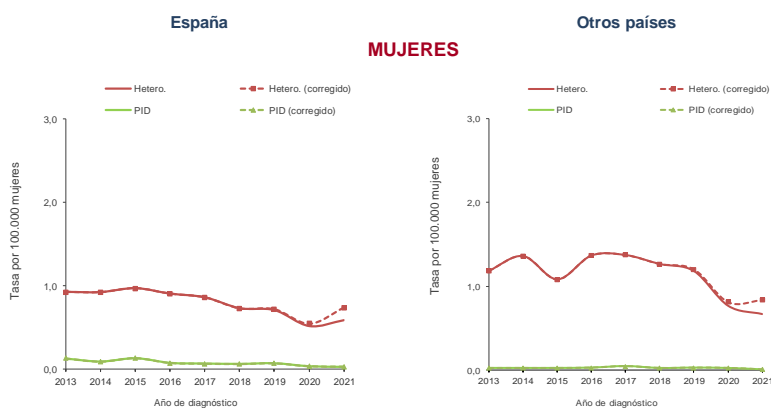
**Figura 19**  
Tasas de nuevos diagnósticos de VIH anuales por modo de transmisión y lugar de origen.  
España, 2013-2021. Datos corregidos por retraso en la notificación. (Hombres)



**Figura 20. Tasas de nuevos diagnósticos de VIH anuales por modo de transmisión y lugar de origen. 2013-2021. Datos corregidos por retraso en la notificación. (Mujeres)**



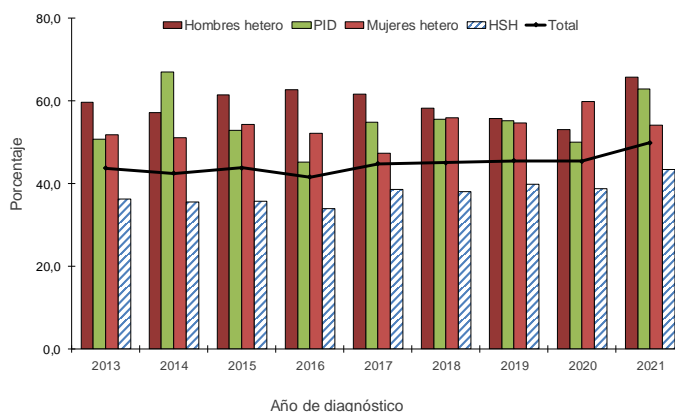
**Figura 20**  
Tasas de nuevos diagnósticos de VIH anuales por modo de transmisión y lugar de origen.  
España, 2013-2021. Datos corregidos por retraso en la notificación. (Mujeres)



**Figura 21. Nuevos diagnósticos de VIH. Diagnóstico tardío (<350 CD4) según año de diagnóstico y modo de transmisión. 2013-2021. Datos no corregidos por retraso en la notificación**



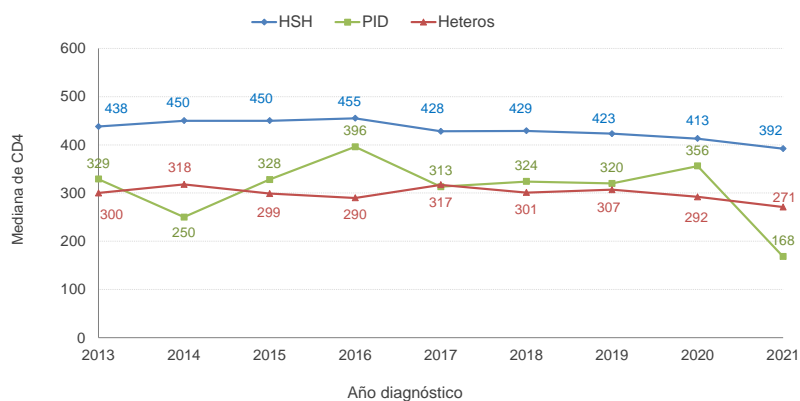
**Figura 21**  
**Nuevos diagnósticos de VIH.**  
**Diagnóstico tardío (<350 CD4) según año de diagnóstico y modo de transmisión.**  
**España, 2013-2021. Datos no corregidos por retraso en la notificación.**



**Figura 22. Mediana del recuento de CD4 al diagnóstico de VIH por modo de transmisión, 2013-2021. Datos no corregidos por retraso en la notificación.**



**Figura 22**  
**Mediana del recuento de CD4 al diagnóstico de VIH por modo de transmisión,**  
**2013-2021. Datos no corregidos por retraso en la notificación.**



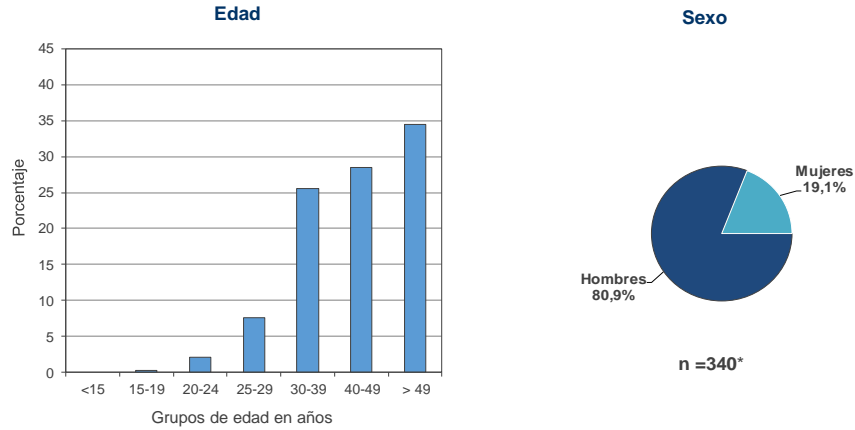
**Figura 23. Casos de sida diagnosticados en España en 2021. Distribución por edad y sexo. Registro Nacional de Sida. Datos no corregidos por retraso en la notificación.**



**Figura 23**



**Casos de sida diagnosticados en España\* en 2021. Distribución por edad y sexo. Registro Nacional de Sida. Datos no corregidos por retraso en la notificación.**



\* Por razones técnicas no se han podido incluir los casos de la Comunidad Valenciana a partir de 2014.

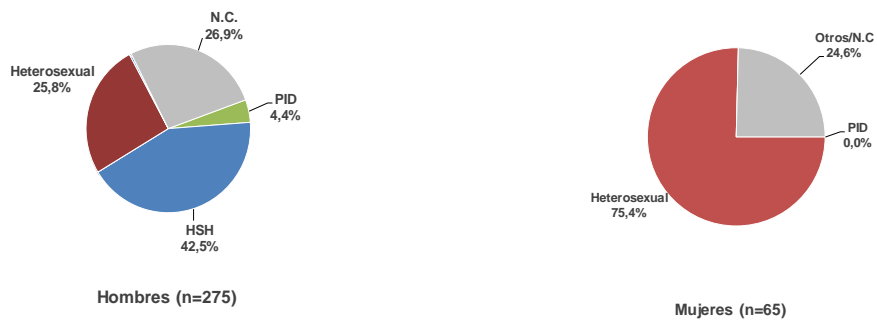
**Figura 24. Casos de sida diagnosticados en España en 2021. Distribución por modo de transmisión según sexo. Registro Nacional de Sida. Datos no corregidos por retraso en la notificación.**



**Figura 24**



**Casos de sida diagnosticados en España\* en 2021. Distribución por modo de transmisión según sexo. Registro Nacional de Sida. Datos no corregidos por retraso en la notificación.**



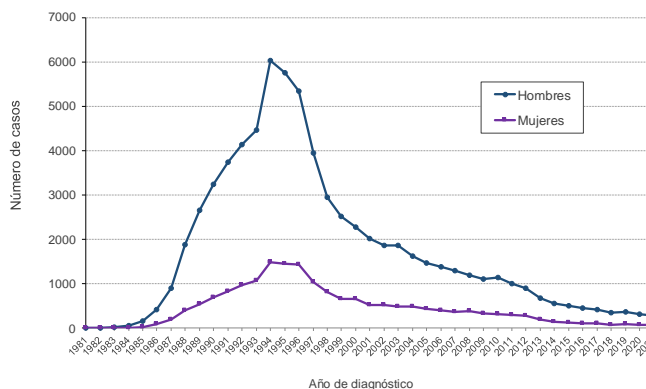
\* Por razones técnicas no se han podido incluir los casos de la Comunidad Valenciana.



**Figura 25. Casos de sida en España por sexo, 1981-2021. Registro Nacional de Sida. Datos corregidos por retraso en la notificación.**



**Figura 25**  
**Casos de sida en España\* por sexo, 1981-2021.**  
**Registro Nacional de Sida. Datos no corregidos por retraso en la notificación.**



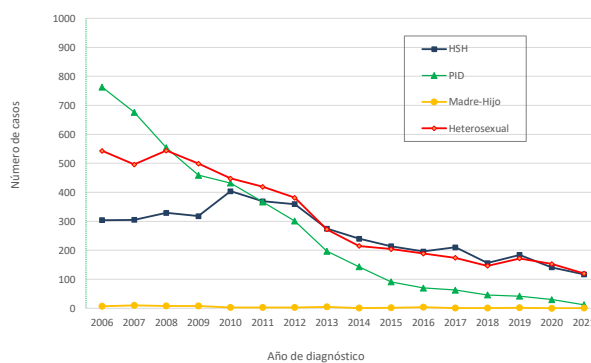
\* Por razones técnicas no se han podido incluir los casos de la Comunidad Valenciana a partir de 2014.

\*\* Estimaciones no corregidas por retraso en la notificación

**Figura 26. Casos de sida en España por modo de transmisión. Periodo 2006-2021. Registro Nacional de Sida. Datos corregidos por retraso en la notificación.**



**Figura 26**  
**Casos de sida en España\* por modo de transmisión, 2006-2021.**  
**Registro Nacional de Sida. Datos no corregidos por retraso en la notificación.**



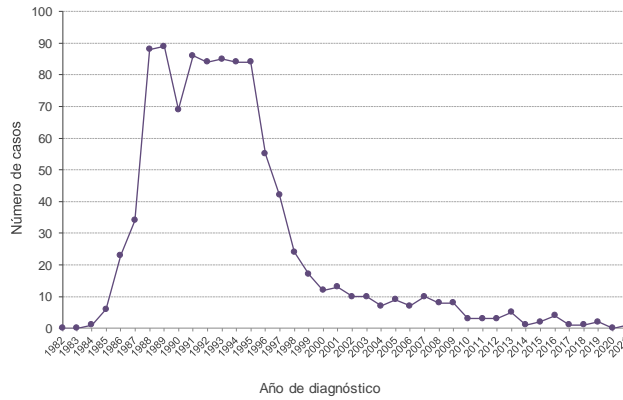
\* Por razones técnicas no se han podido incluir los casos de la Comunidad Valenciana a partir de 2014.

\*\* Estimaciones no corregidas por retraso en la notificación

**Figura 27. Casos de sida de transmisión materno-infantil en España, 1982-2021. Registro Nacional de Sida. Datos no corregidos por retraso en la notificación**



**Figura 27**  
**Casos de sida de transmisión materno-infantil en España\*, 1982-2021.**  
**Registro Nacional de Sida. Datos no corregidos por retraso en la notificación.**



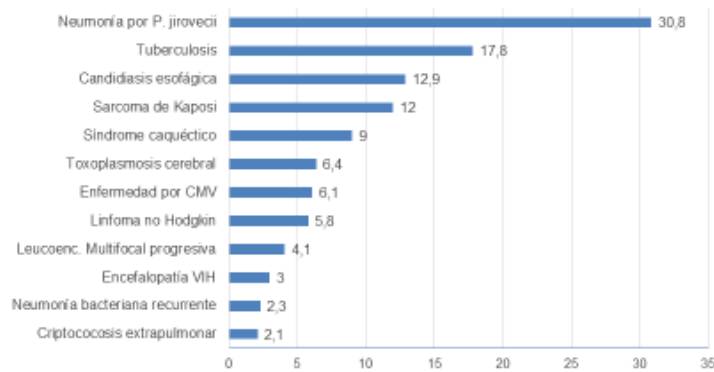
\* Por razones técnicas no se han podido incluir los casos de la Comunidad Valenciana a partir de 2014.

\*\* Estimaciones no corregidas por retraso en la notificación

**Figura 28. Enfermedades definitorias de sida más frecuentes en España, 2012-2021. Registro Nacional de Sida. Datos no corregidos por retraso en la notificación.**



**Figura 28**  
**Enfermedades definitorias de sida más frecuentes en España\*, 2012-2021**  
**Registro Nacional de Sida. Datos no corregidos por retraso en la notificación.**



\* Por razones técnicas no se han podido incluir los casos de la Comunidad Valenciana a partir de 2014.

## Responsables de la vigilancia epidemiológica del VIH y sida en España CCAA e instituciones participantes. Año 2021

- Andalucía	Miguel Mingo Gómez
- Aragón	Carmen Malo
- Asturias	Mario Margolles Martín
- Baleares	Ana M <sup>a</sup> Fernández
- Cantabria	Antonio Nicolau
- Canarias	Luis Vilorio
- Castilla La Mancha	Ana Izquierdo
- Castilla León	Gonzalo Gutiérrez
- Cataluña	Henar Marcos
- Ceuta	Evelin López Corbeto
- Comunidad Valenciana	Irene López
- Extremadura	Javier Roig
- Galicia	Elvira Pérez
- Madrid	María Del Mar López-Tercero Torvisco
- Melilla	Juan Antonio Linares Dopido
- Murcia	Javier Cereijo
- Navarra	Carlos Cevallos
- País Vasco	Daniel Castrillejo
- La Rioja	Isabel Barranco Boada
- CNE	Jesús Castilla
	Arantxa Arrillaga
	Eva Martínez
	Marta Ruiz-Algueró
	Victoria Hernando
	Lorena Simón
	Mayte Villegas
	Asunción Díaz