

# ESTUDES 2014/2015

## Encuesta sobre uso de drogas en enseñanzas secundarias en España

Ministerio de Sanidad, Servicios Sociales e Igualdad  
Secretaría de Estado de Servicios Sociales e Igualdad

Delegación del Gobierno para el Plan Nacional sobre Drogas

Madrid, 11 de febrero de 2016

# Características de la muestra

## Antecedentes:

- Desde 1994, el Plan Nacional sobre Drogas realiza, cada dos años, una Encuesta sobre Uso de Drogas en Estudiantes de Enseñanzas Secundarias de 14 a 18 años de toda España (ESTUDES)

## Muestra:

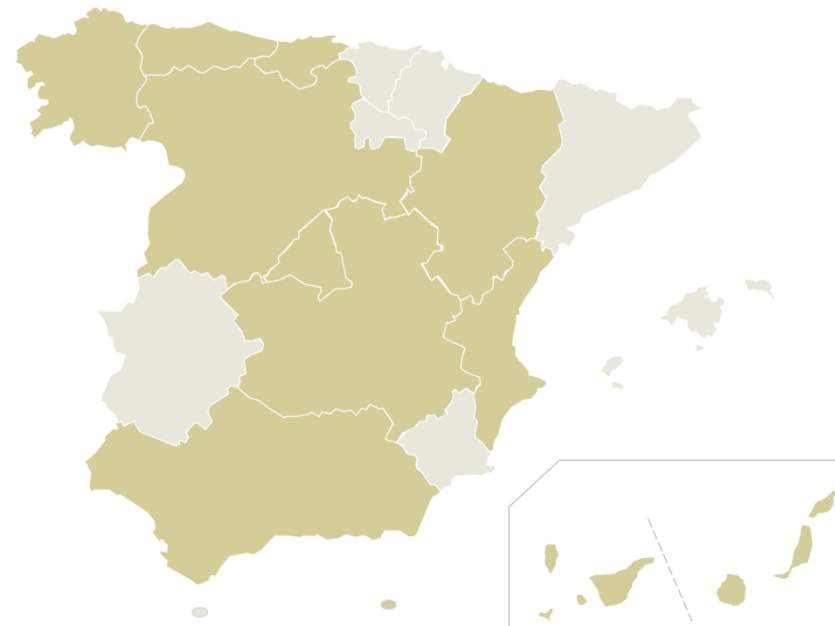
- En 2014/15: **37.486 estudiantes** de 941 centros educativos públicos y privados y 1.858 aulas

## Objetivos:

- Conocer la situación y las tendencias de los consumos de drogas, los patrones de consumo, los factores asociados y las opiniones y actitudes ante las drogas de los estudiantes de Enseñanzas Secundarias de 14 a 18 años
- Orientar el desarrollo y evaluación de intervenciones destinadas a reducir el consumo y los problemas asociados

# Distribución de la muestra CCAA

CCAA	Número de alumnos		
	PNSD	Ampliación	Tamaño final
Andalucía	2.572	2.064	4.636
Aragón	945	1.765	2.710
Asturias	611	1.279	1.890
Baleares	859	0	859
Canarias	1.116	2.476	3.592
Cantabria	511	1.374	1.885
Castilla La Mancha	1.079	862	1.941
Castilla y León	1.183	1.101	2.284
Cataluña	2.510	0	2.510
C. Valenciana	1.811	1.449	3.260
Extremadura	905	0	905
Galicia	1.328	774	2.102
Madrid	2.232	2.172	4.404
Murcia	1.085	0	1.085
Navarra	662	0	662
País Vasco	1.164	0	1.164
La Rioja	507	0	507
Ceuta	224	0	224
Melilla	254	612	866
<b>Total España</b>	<b>21.558</b>	<b>15.928</b>	<b>37.486</b>

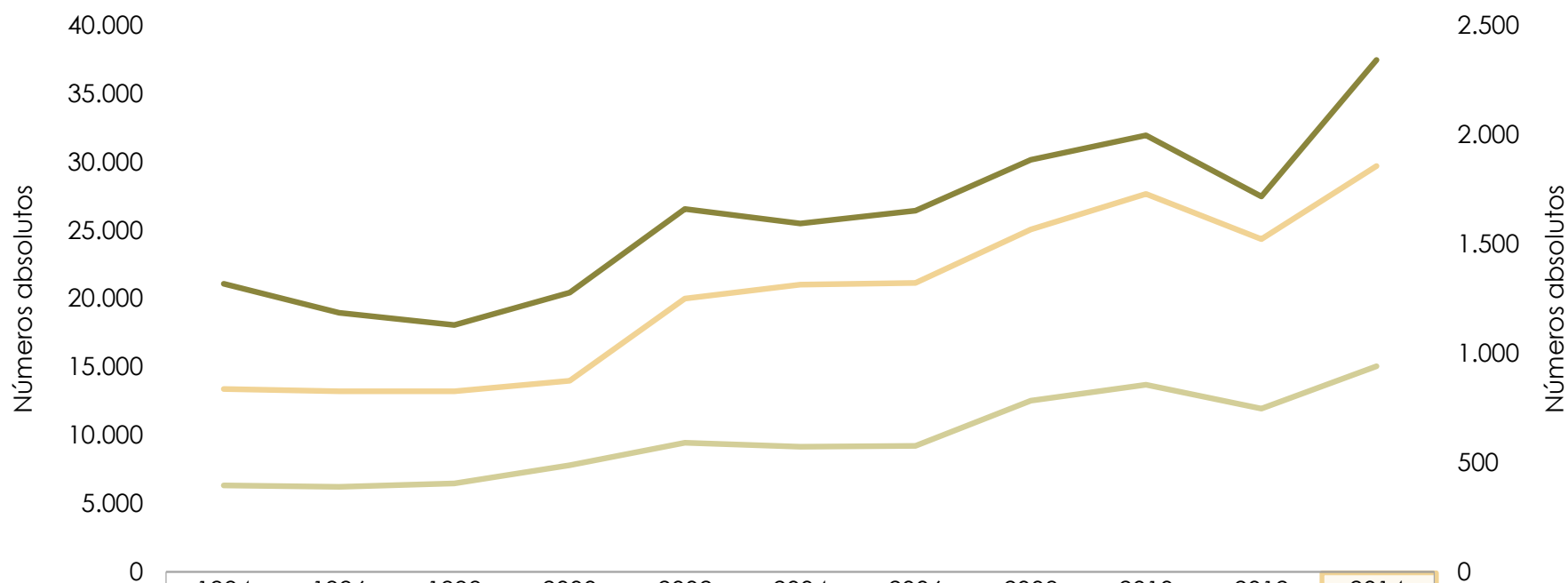


■ CCAA y CA que han ampliado muestra

# Evolución tamaño de muestra

## Fortalezas ESTUDES:

1. Amplia muestra
2. Serie histórica periódica y dilatada
3. Flexibilidad: Módulos específicos
4. Comparabilidad internacional

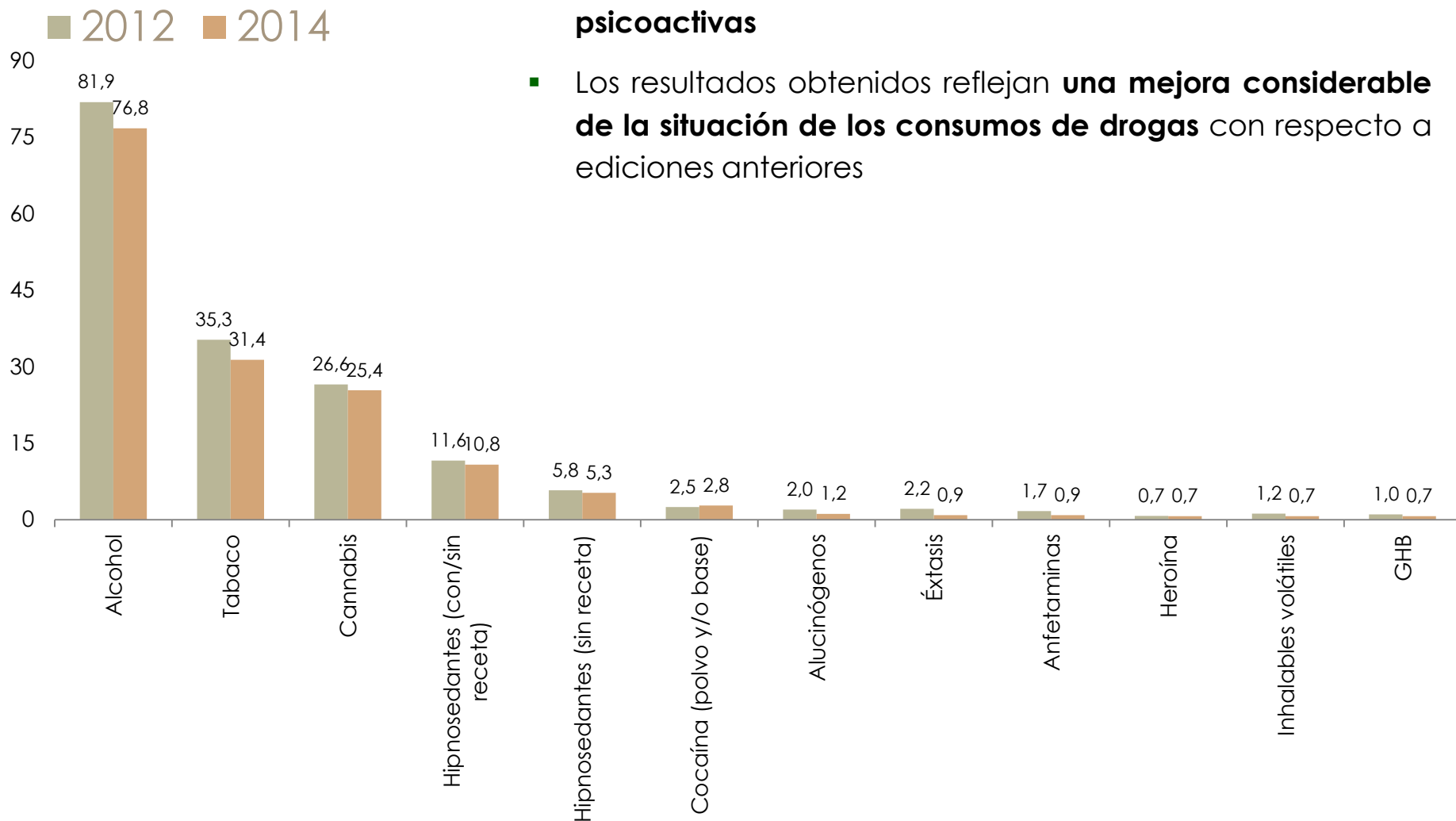


	1994	1996	1998	2000	2002	2004	2006	2008	2010	2012	2014
Alumnos	21.094	18.966	18.085	20.450	26.576	25.521	26.454	30.183	31.967	27.503	37.486
Aulas	837	826	826	875	1.251	1.315	1.322	1.568	1.730	1.523	1.858
Colegios	395	389	404	488	591	573	577	784	857	747	941

# Proporción consumidores drogas

2012-2014

## Últimos 12 meses



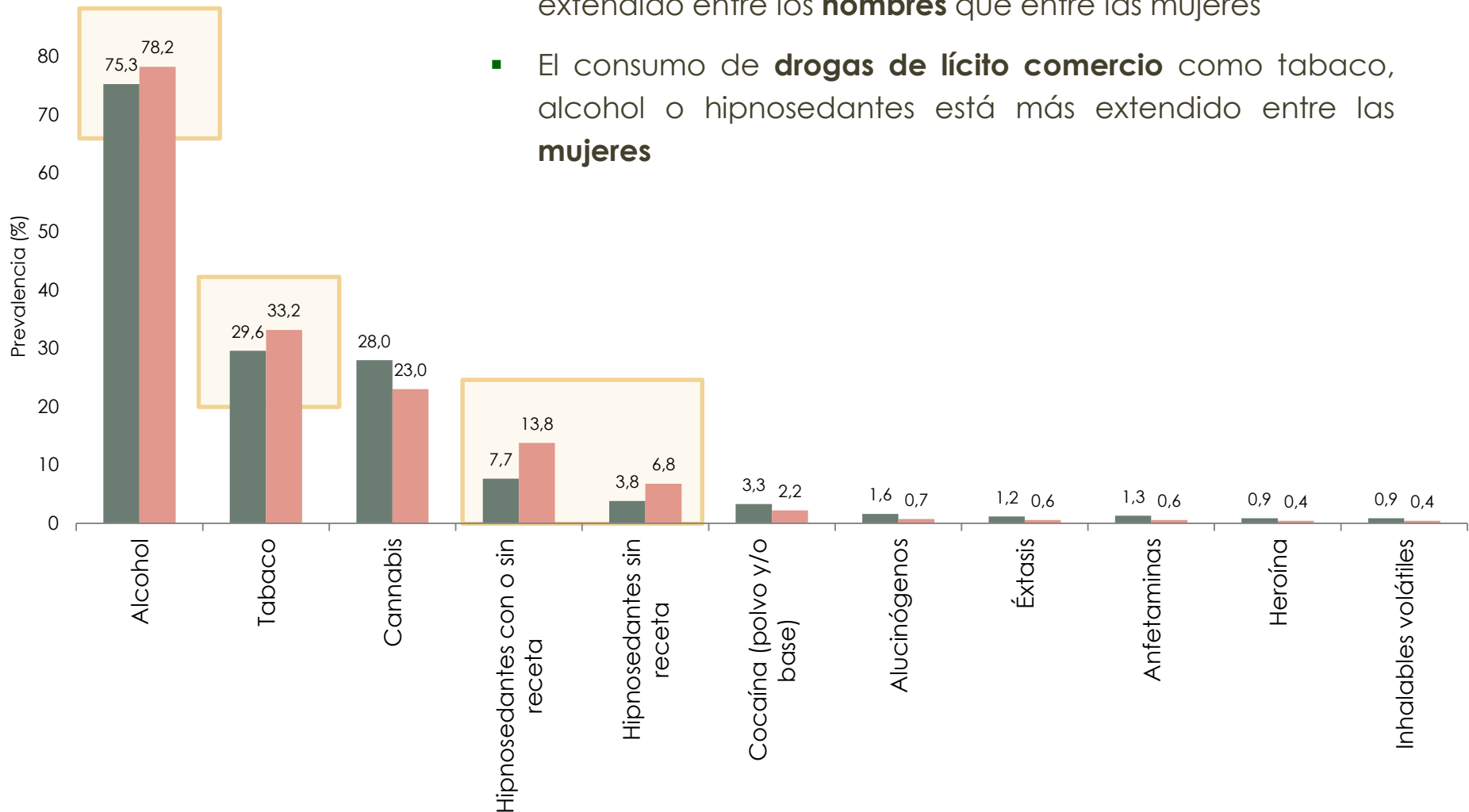
- En esta encuesta se han analizado **18 sustancias psicoactivas**
- Los resultados obtenidos reflejan **una mejora considerable de la situación de los consumos de drogas** con respecto a ediciones anteriores

# Proporción consumidores drogas



## Últimos 12 meses

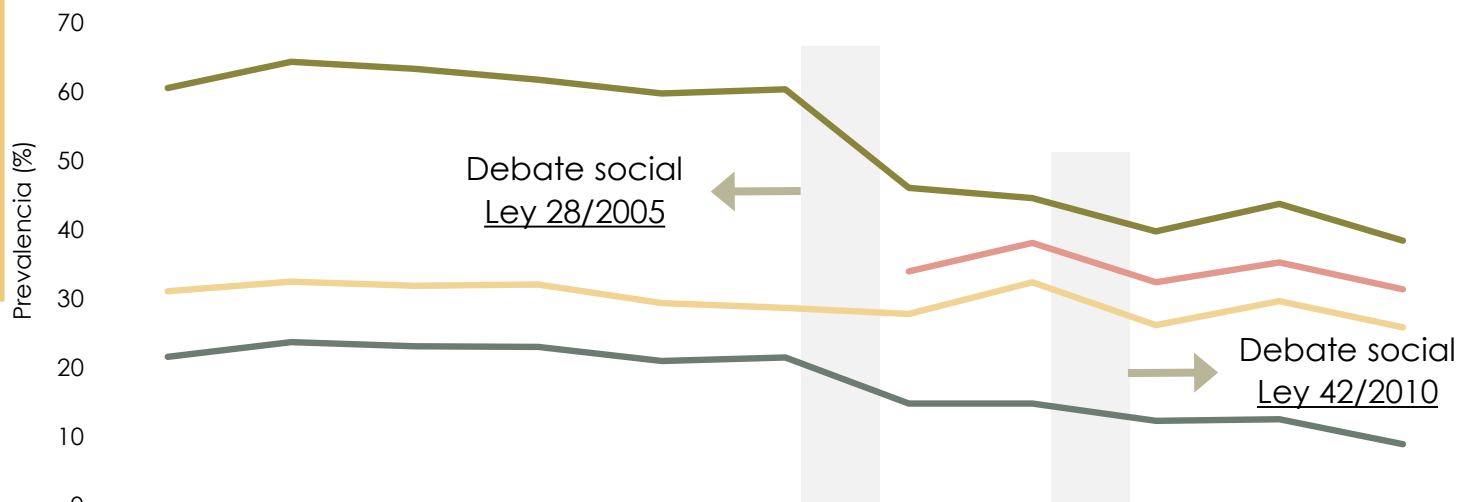
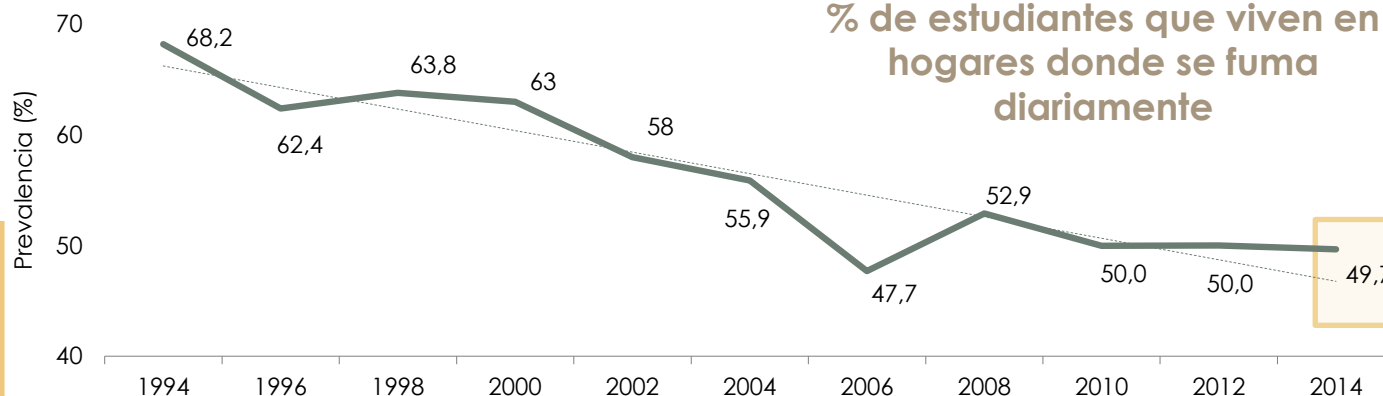
- El consumo de todas las **drogas ilegales** está más extendido entre los **hombres** que entre las mujeres
- El consumo de **drogas de lícito comercio** como tabaco, alcohol o hipnosedantes está más extendido entre las **mujeres**



# Consumo de tabaco



**% de estudiantes que viven en hogares donde se fuma diariamente**



	1994	1996	1998	2000	2002	2004	2006	2008	2010	2012	2014
Alguna vez en la vida	60,6	64,4	63,4	61,8	59,8	60,4	46,1	44,6	39,8	43,8	38,4
Últimos 12 meses							34	38,1	32,4	35,3	31,4
Últimos 30 días	31,1	32,5	31,9	32,1	29,4	28,7	27,8	32,4	26,2	29,7	25,9
Diariamente en últimos 30 días	21,6	23,7	23,1	23	21	21,5	14,8	14,8	12,3	12,5	8,9

- **Mínimos históricos**
- **Tendencia descendente mantenida**
- **5,6 cigarrillos/día** en fumadores diarios (**6,2 en 2012**)
- En el último año, **137.000 estudiantes (14-18 años)** empezaron a consumir tabaco

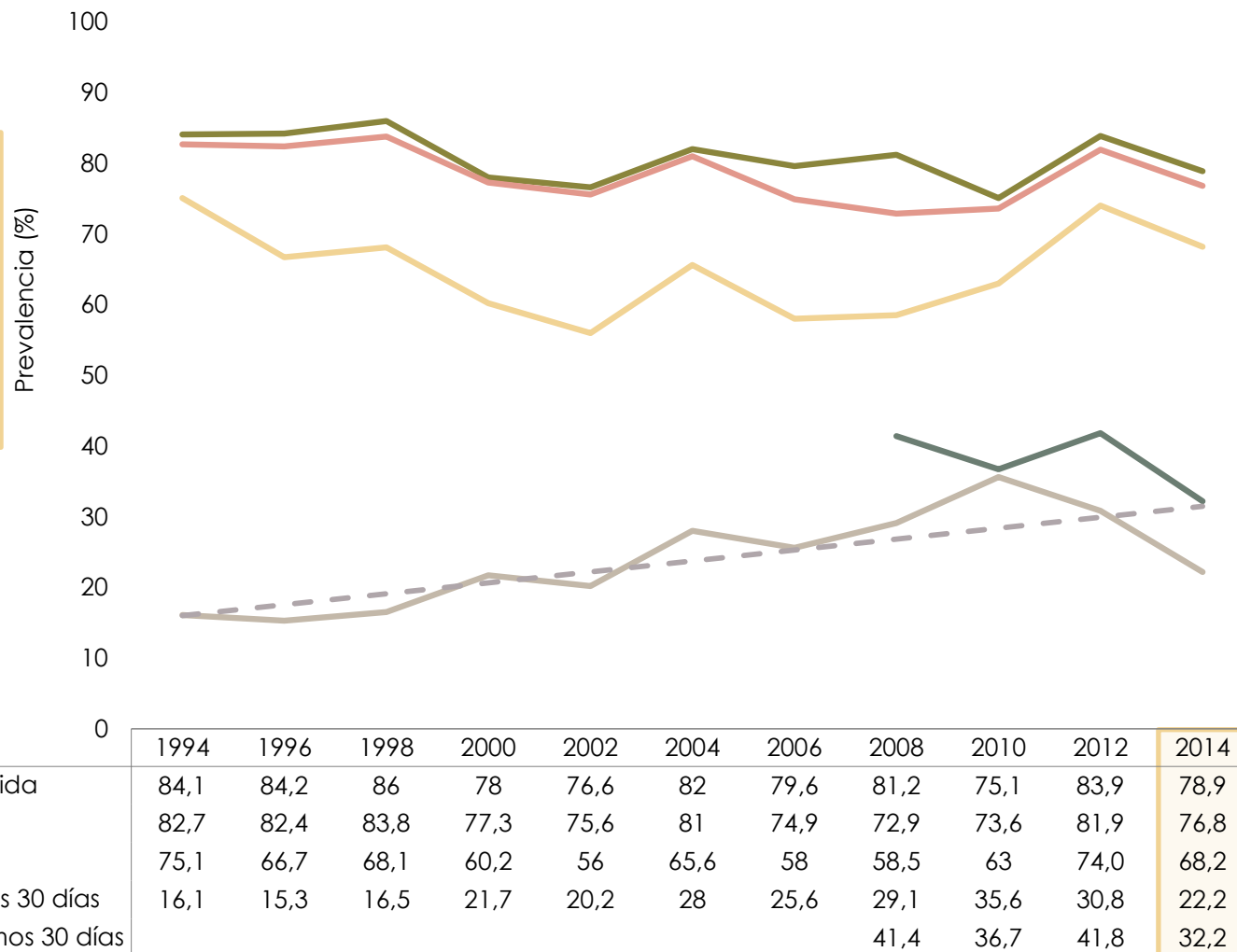
# Consumo de bebidas alcohólicas



## Prevalencias elevadas. Tendencia estable. Descenso consumo intensivo

En el último año han **iniciado el consumo** de alcohol **285.700** estudiantes de 14-18 a.

-  **131.100**
-  **154.600**

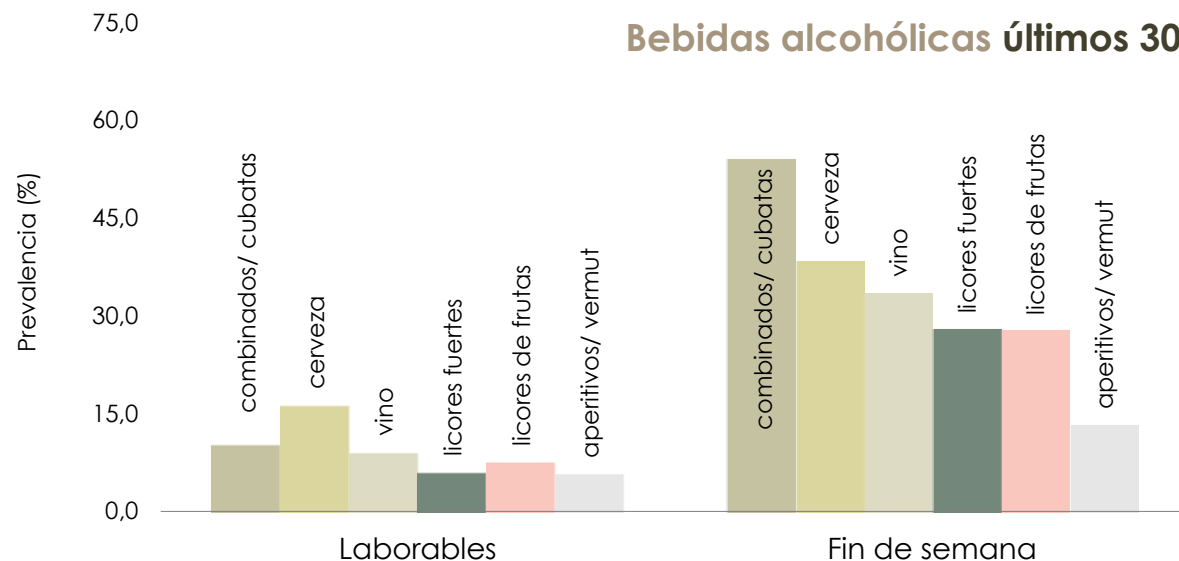




# Consumo de bebidas alcohólicas

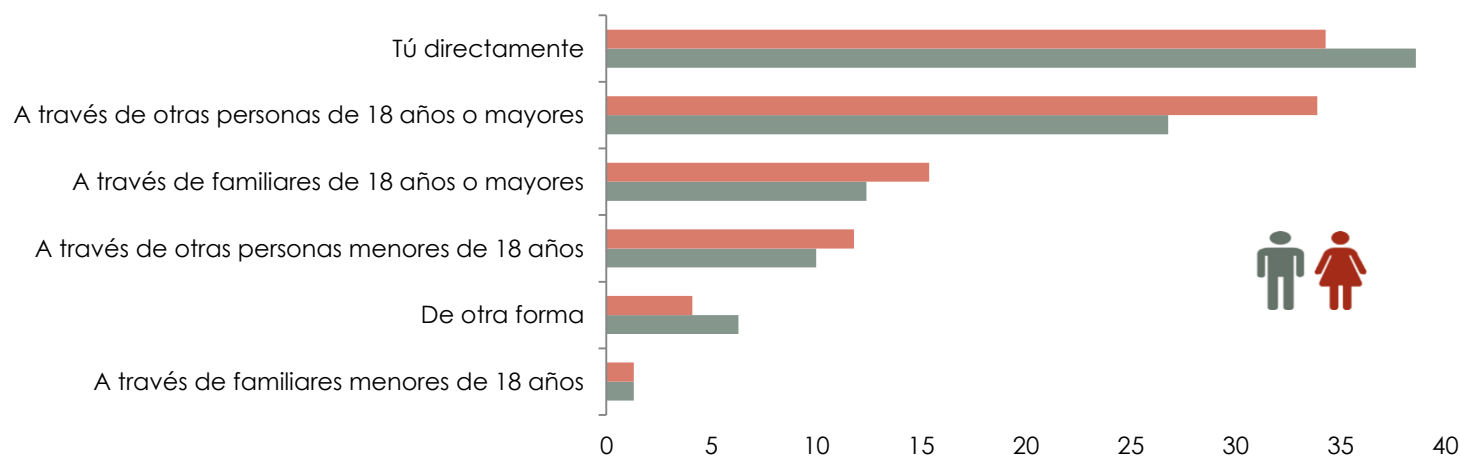


## Bebidas alcohólicas últimos 30 días



El **1,7%** de los jóvenes de 14 a 18 años ha **consumido alcohol diariamente** en los últimos 30 días (0,9% a los 14 años y 2,4% a los 17 años)

## Modo conseguir bebidas alcohólicas (menores 14 a 17 años) últimos 30 días (%)

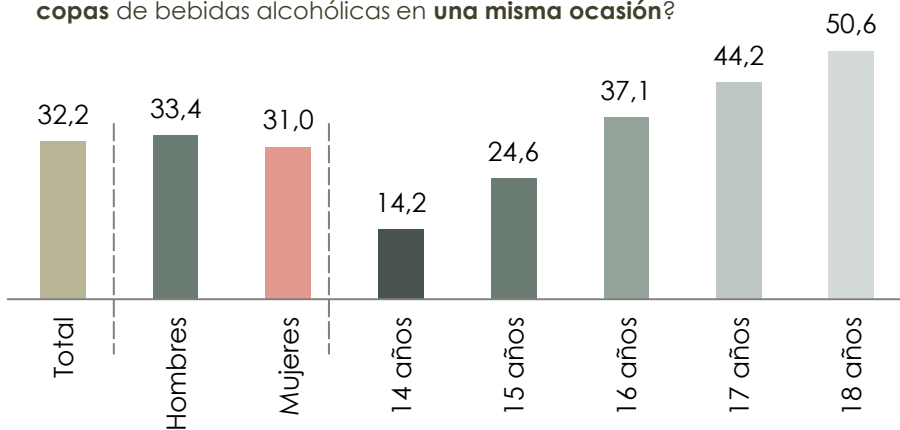


# Consumo de riesgo de alcohol

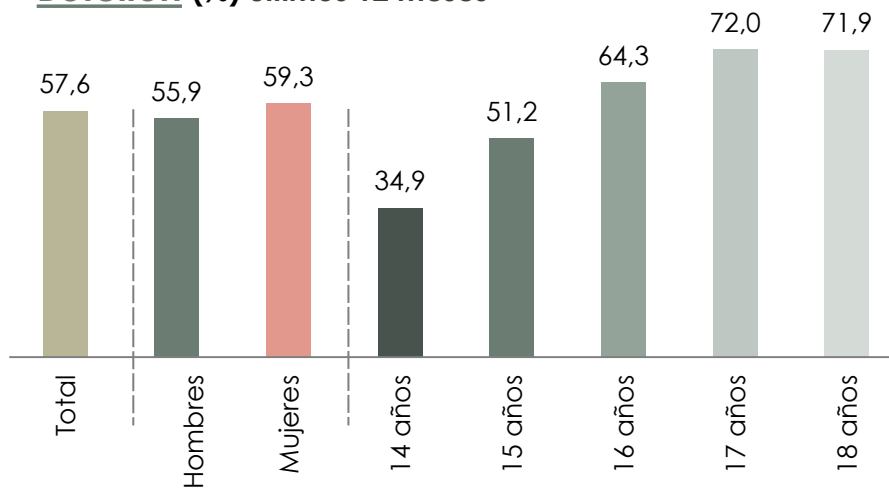


## Binge drinking (%) últimos 30 días

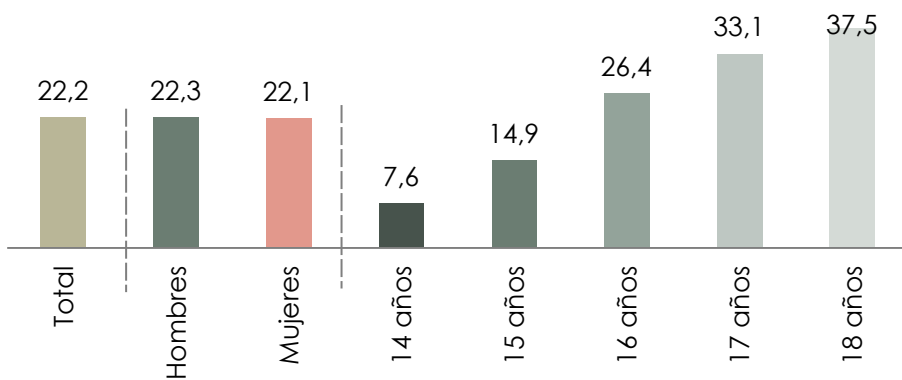
¿Cuántos días has tomado **cinco o más vasos, cañas o copas** de bebidas alcohólicas en **una misma ocasión**?



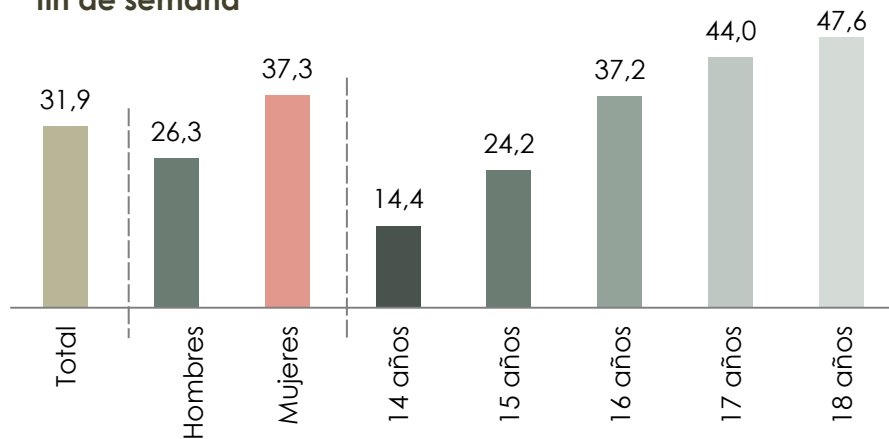
## Botellón (%) últimos 12 meses



## Borracheras (%) últimos 30 días



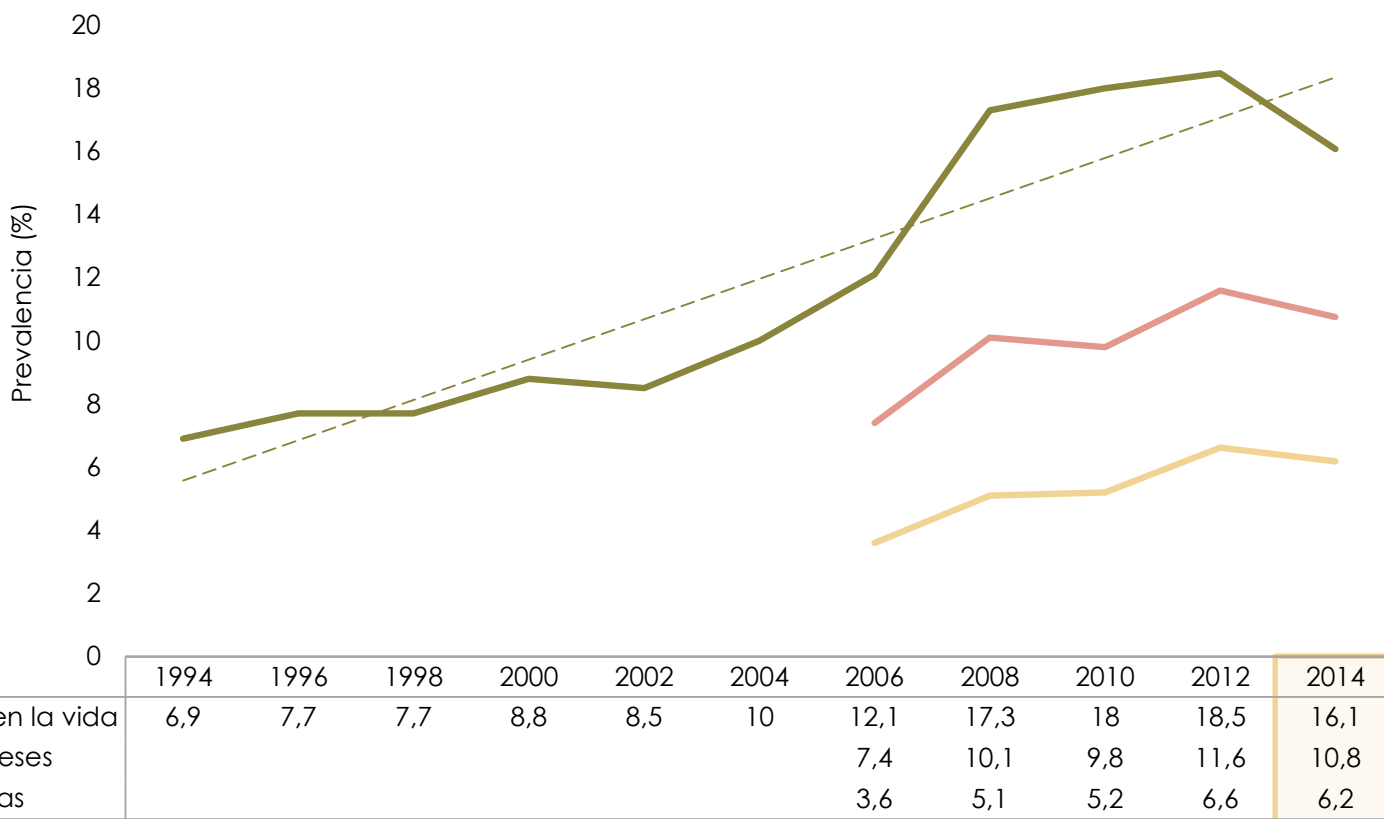
## Consumo riesgo (%) >49cc/d >29 cc/d fin de semana



# Consumo de hipnosedantes\*



- **Cambio de tendencia** (creciente desde 1994 hasta 2012)
- El porcentaje de **mujeres** que consume hipnosedantes en el último año duplica el porcentaje de hombres consumidores (13,8 % frente a 7,7 %). Las diferencias aumentan con la edad

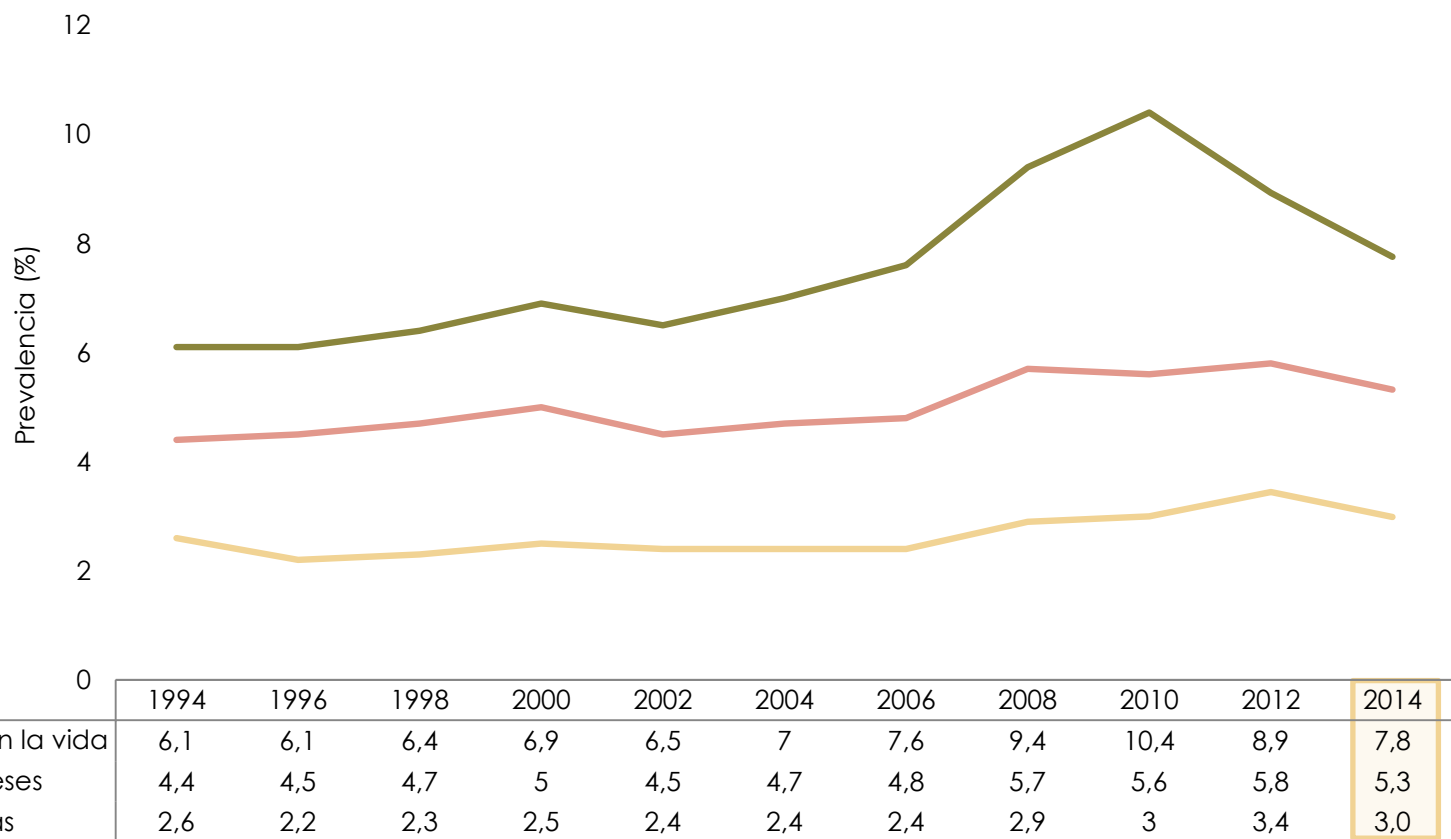


\* Con y sin receta

# Consumo de hipnosedantes sin receta



- **Tendencia descendiente** desde 2010
- El porcentaje de **mujeres** que consume hipnosedantes sin receta en el último año duplica el porcentaje de hombres consumidores (6,8 % frente a 3,8 %). Las diferencias aumentan con la edad



# Consumo de cannabis



- Las prevalencias de consumo de **cannabis** muestran una **tendencia descendente**
- En el último año empezaron a consumir **cannabis** 146.200 estudiantes de 14-18 años
- Los **hombres** consumen en **mayor proporción** que las mujeres **en todos los grupos de edad**

## Características del consumo

(últimos 30 días)



**65,6%** principalmente marihuana



**9%** principalmente hachís



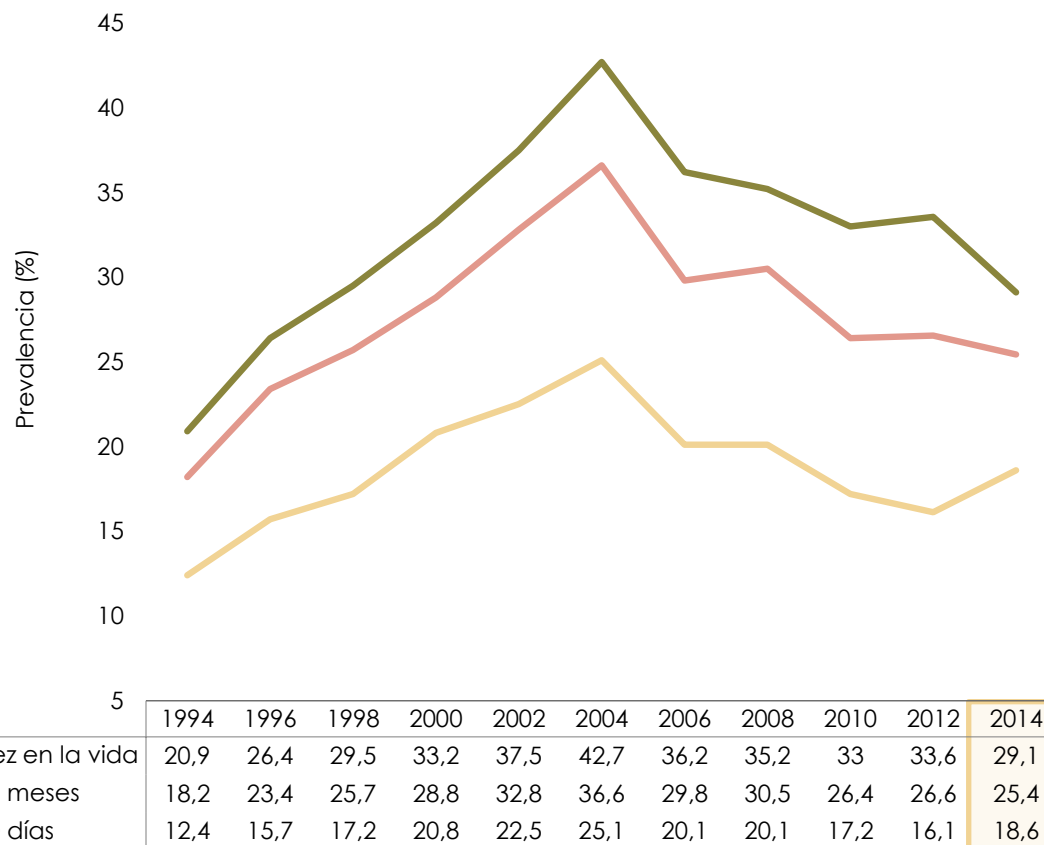
**25,4%** de los 2 tipos



**86,5%** mezclan cannabis y tabaco

Media de porros consumidos al día

**3,2**



— Alguna vez en la vida  
 — Últimos 12 meses  
 — Últimos 30 días

# Consumo problemático cannabis



- El consumo problemático de **cannabis** está más extendido entre los **varones**
- El consumo problemático de **cannabis aumenta con la edad** (7,9% de 14 años, 18,2% de 18 años)
- Hay mayor proporción de consumidores de **hachís** que entre los no problemáticos, lo mezclan más **con tabaco** y fuman **más porros al día**

## Características del consumo problemático (últimos 30 días)



**47,7%** principalmente marihuana



**9,5%** principalmente hachís



**42,8%** de los 2 tipos

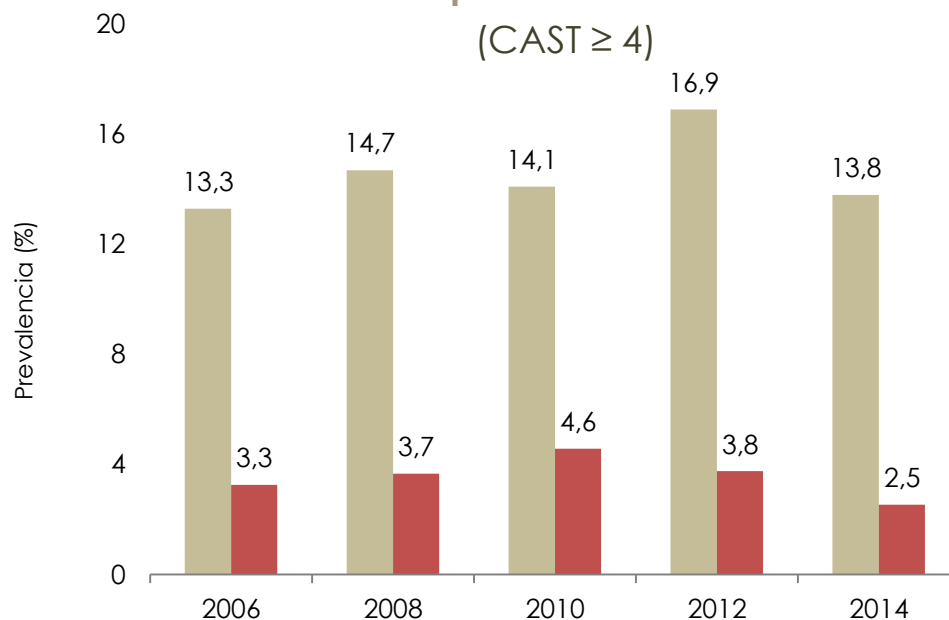


**93,4%** mezclan cannabis y tabaco

Media de porros consumidos al día

**5,2**

## Consumidores problemáticos de cannabis (CAST ≥ 4)



Nº estimado en población 14-18 años

73.534

81.080

100.340

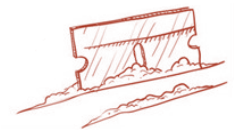
83.208

53.701

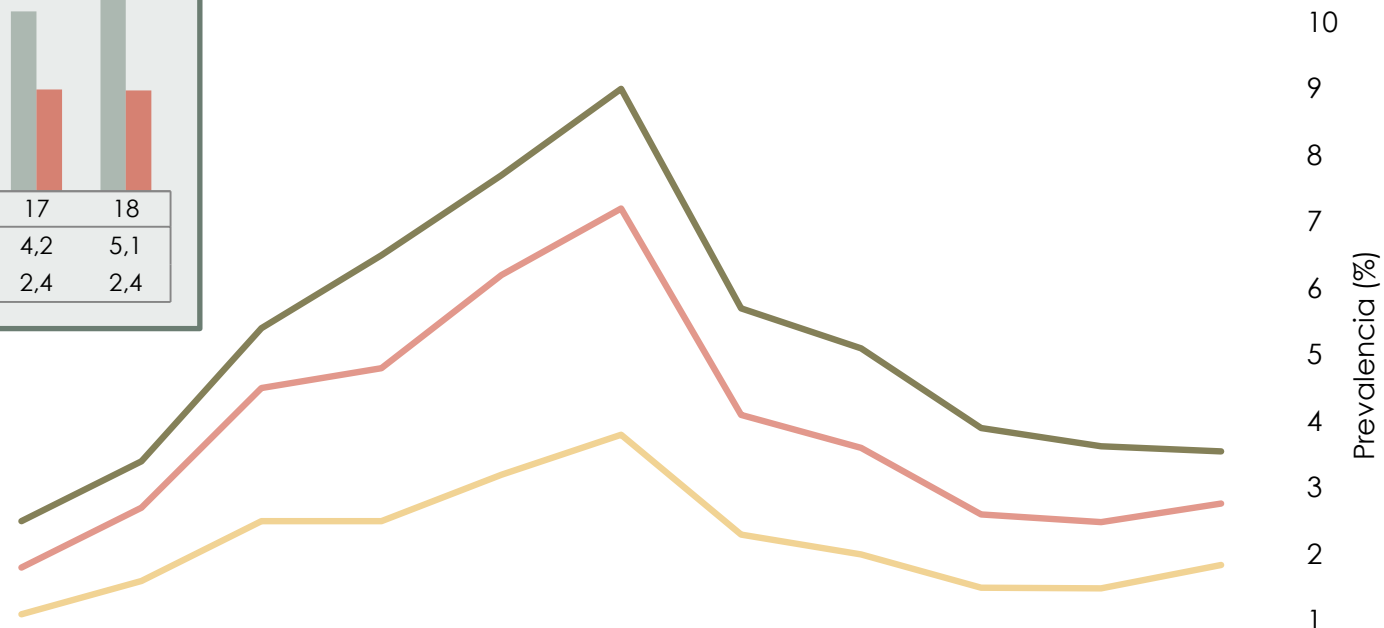
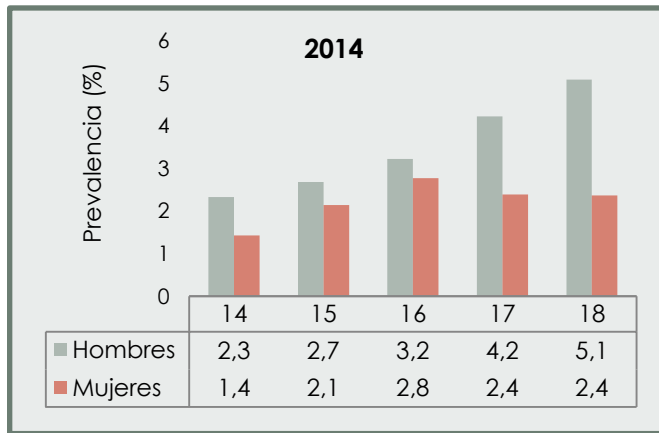
■ % entre los estudiantes 14-18 años que han consumido cannabis en el último año

■ % entre todos los estudiantes de 14-18 años

# Consumo de cocaína



- Las prevalencias de consumo de **cocaína** muestran una **tendencia estable**
- Los **hombres** consumen en **mayor proporción** que las mujeres **en todos los grupos de edad**

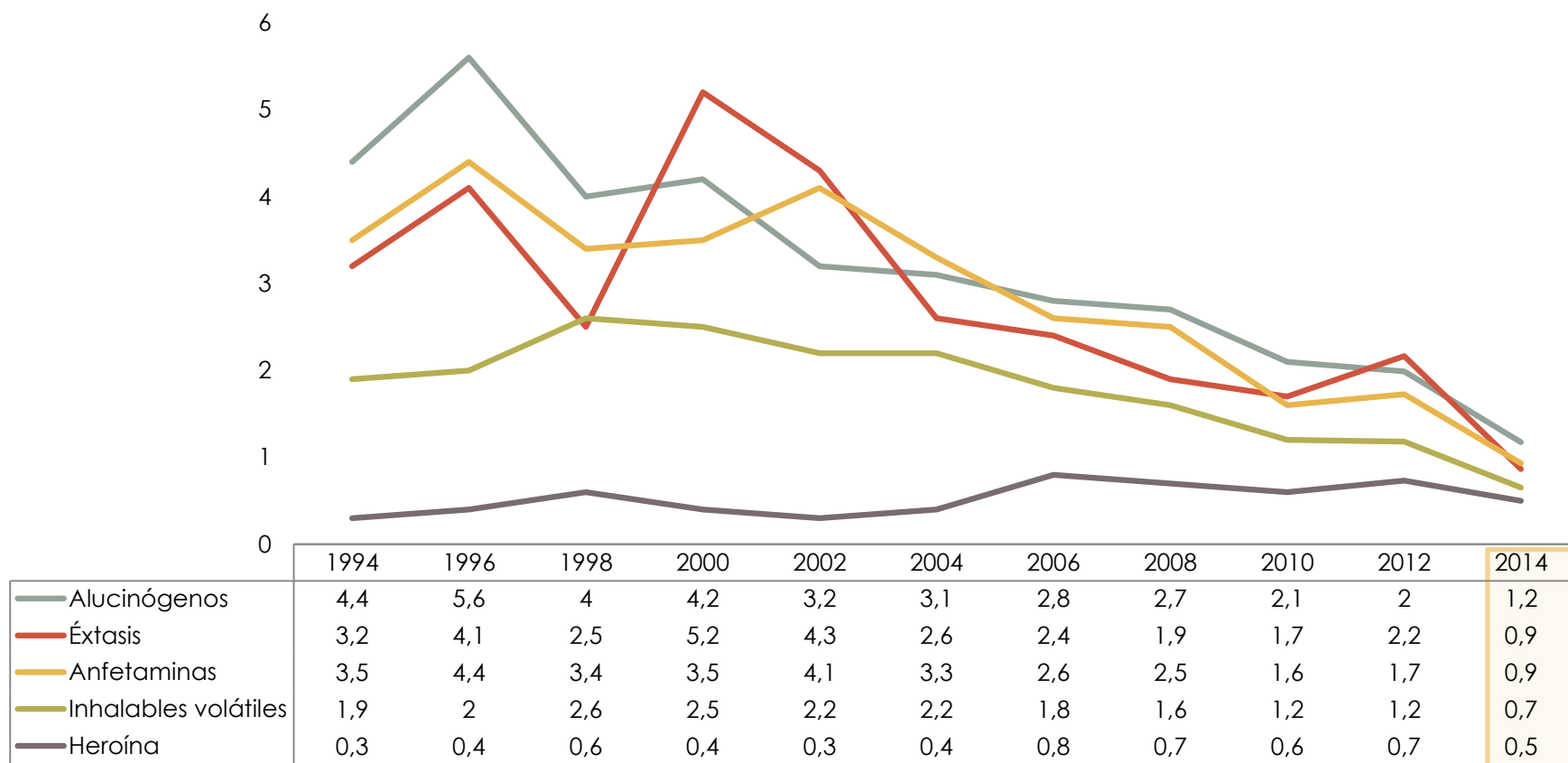


	1994	1996	1998	2000	2002	2004	2006	2008	2010	2012	2014
Alguna vez en la vida	2,5	3,4	5,4	6,5	7,7	9	5,7	5,1	3,9	3,6	3,5
Últimos 12 meses	1,8	2,7	4,5	4,8	6,2	7,2	4,1	3,6	2,6	2,5	2,8
Últimos 30 días	1,1	1,6	2,5	2,5	3,2	3,8	2,3	2	1,5	1,5	1,8

# Alucinógenos, éxtasis, anfetaminas, inhalables volátiles y heroína\*



- Se consolida la **tendencia descendente** de todas las sustancias ambos sexos.
- Valores más bajos desde el comienzo de la serie de encuestas para alucinógenos, éxtasis, anfetaminas e inhalables volátiles.



\*Consumo de cada sustancia en los últimos 12 meses

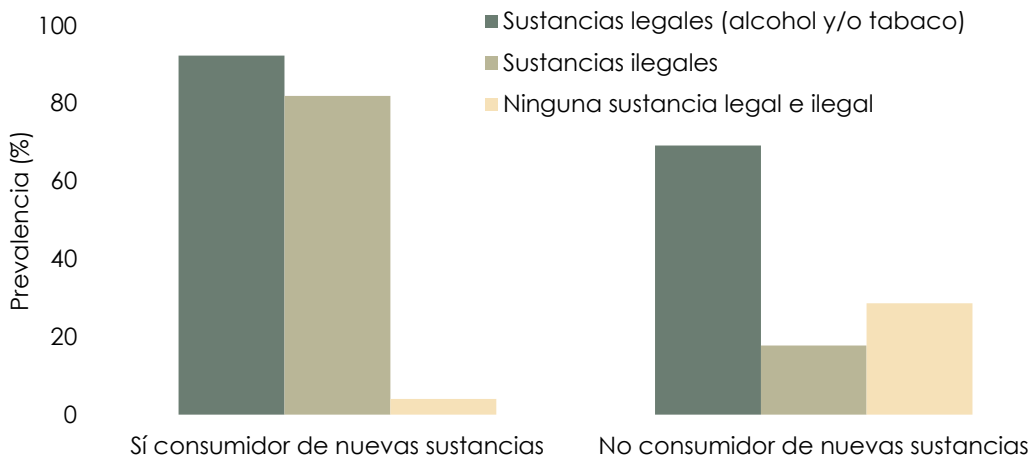


# Nuevas Sustancias Psicoactivas

**NSP**

- En esta encuesta el **4%** de los estudiantes han consumido NSP alguna vez en la vida
- El **53,7% nunca ha oído hablar** de las NSP

## Prevalencia (%) Alguna vez en la vida



## Perfil consumidores NSP



### Consumo experimental de NSP



**4,8% hombres** (3,3% mujeres)



**6,1% 18 años** (2,7% 14 años)



**Alta percepción de disponibilidad** en consumidores



**Baja percepción del riesgo** en consumidores



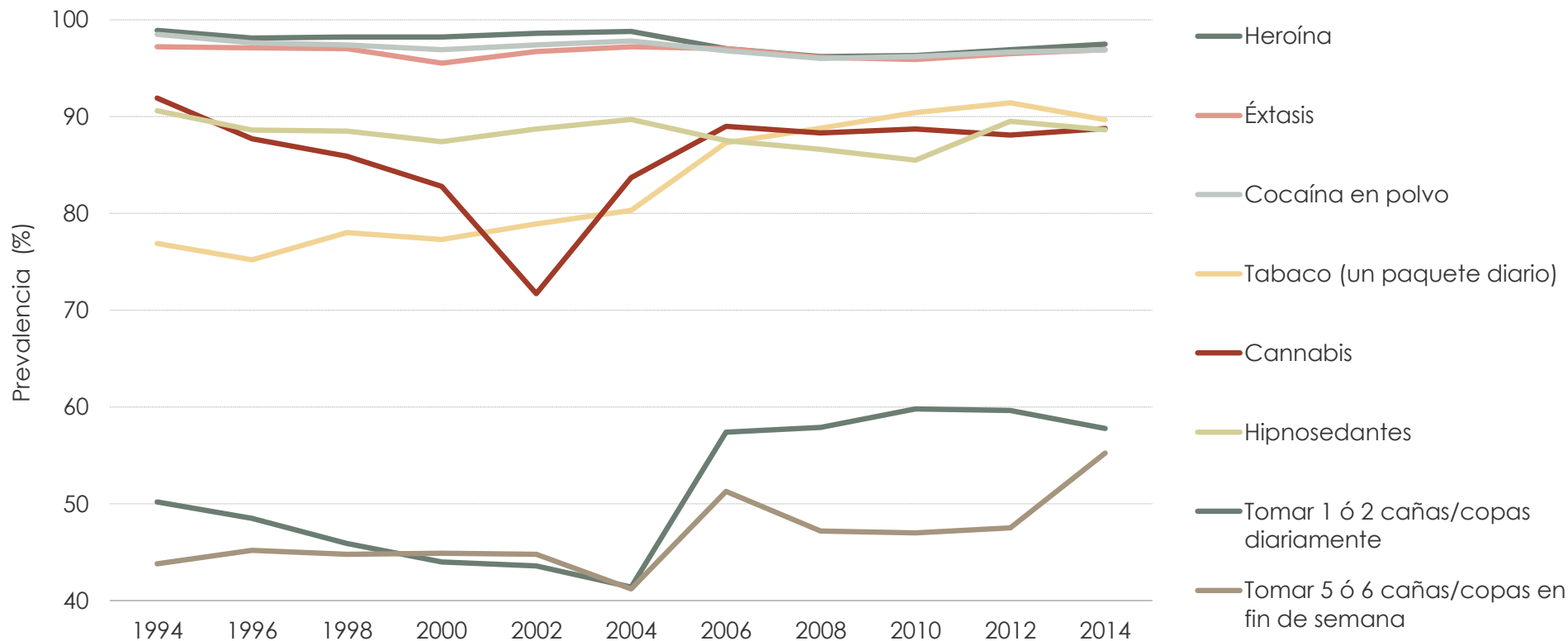
**Consumidor de sustancias legales e ilegales.**

# Riesgo percibido



- El **alcohol** es la sustancia que se percibe como **menos peligrosa**
- Persiste (desde 2010) la consideración del **tabaco como más peligroso** que el **cannabis**
- Mayor riesgo percibido (para el consumo habitual) por mujeres** que por hombres

Porcentaje de estudiantes de 14 a 18 años que opinan que consumir cada una de las siguientes sustancias (al menos una vez por semana) puede producir muchos o bastantes problemas.

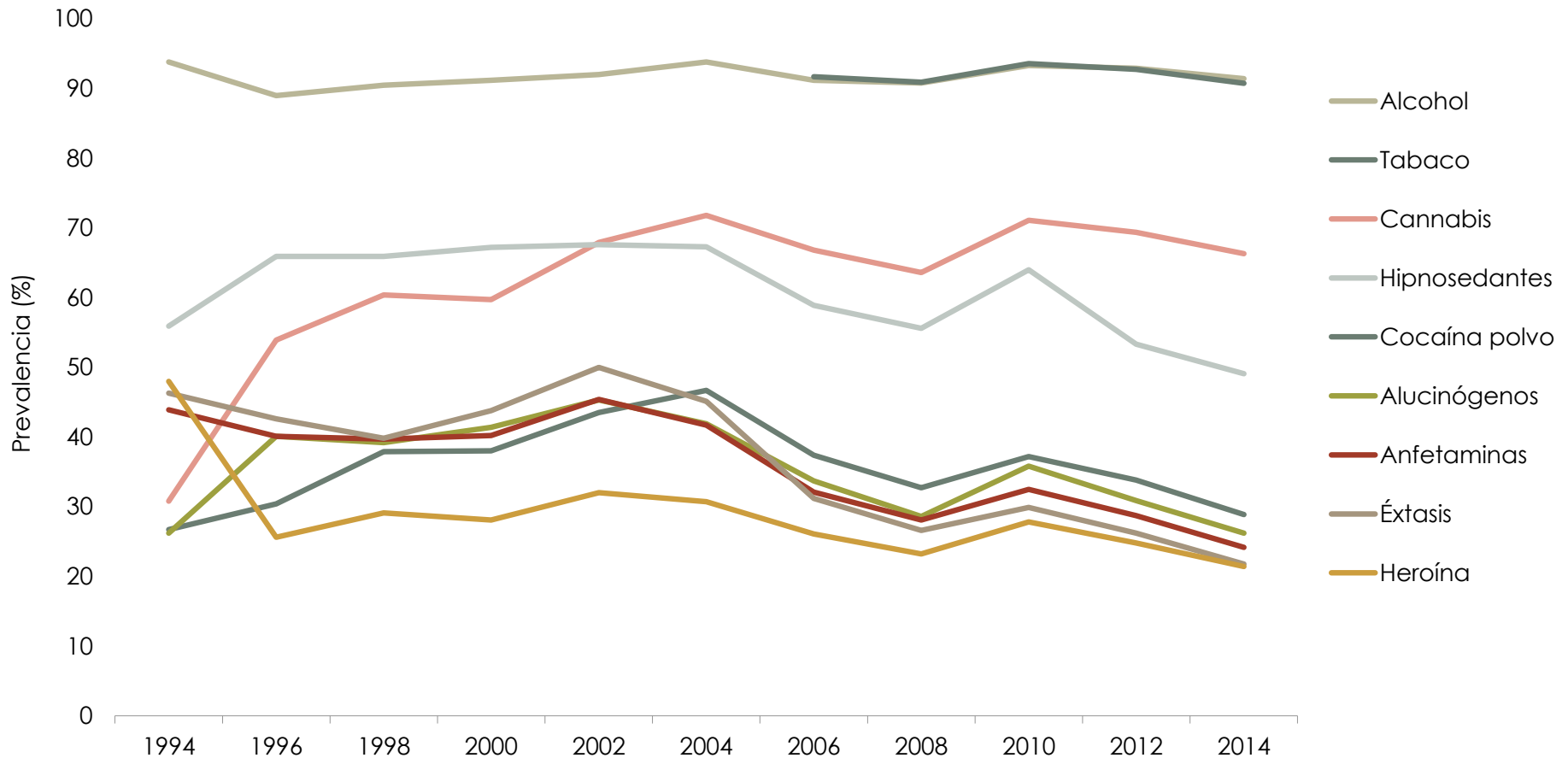


# Disponibilidad percibida



- Desde 2010 **disminuye** la disponibilidad percibida para **todas las drogas excepto para el alcohol**

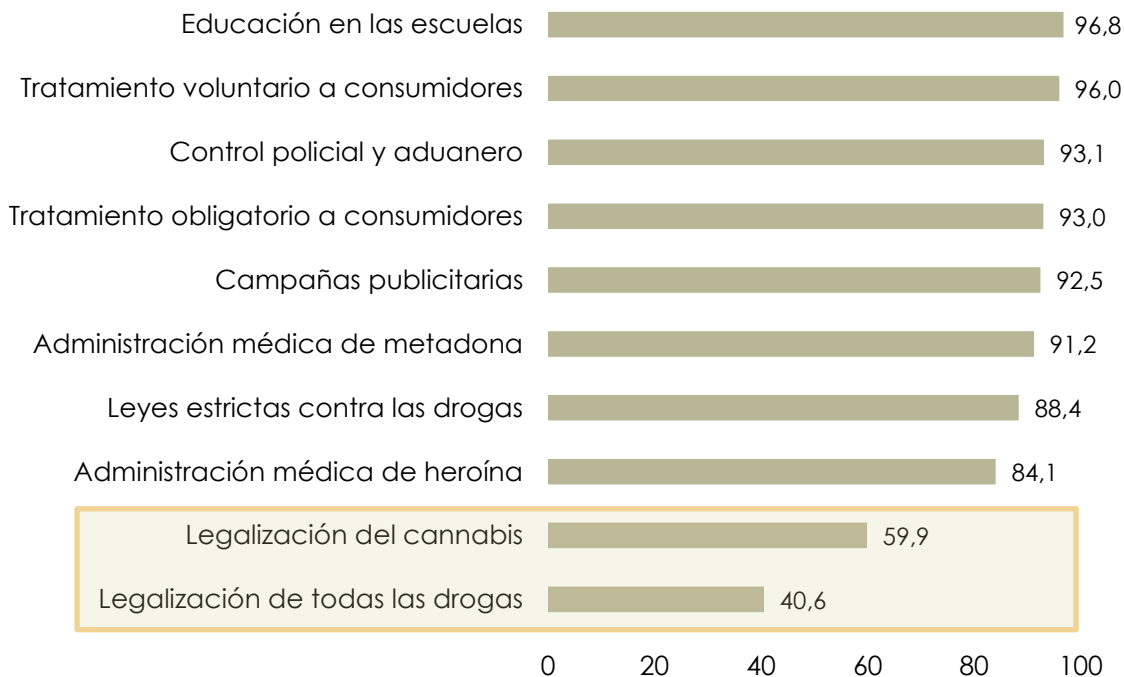
Porcentaje de estudiantes de 14 a 18 años que conseguir cada una de las siguientes sustancias es muy fácil o relativamente fácil





# Acciones contra las drogas

- Para los jóvenes, las **medidas de mayor eficacia** para resolver el problema de las drogas son: **Educación en las escuelas, tratamiento voluntario a los consumidores, control policial y aduanero y campañas publicitarias**

Porcentaje de estudiantes que piensa que cada acción para intentar resolver el problema de las drogas ilegales es algo o muy importante



Legalización del cannabis y consumo cannabis últimos 12 meses

	Nada importante	Algo o muy importante	NS/NC
<b>No consumen cannabis</b>			
	31,3	<b>34,5</b>	34,3
<b>Consumidores problemáticos</b>			
	12,8	<b>73,3</b>	14,0