



Secretaría General de Salud Digital, Información e Innovación del Sistema Nacional de Salud.

Subdirección General de Información Sanitaria.

Registro de Actividad de Atención Sanitaria Especializada (RAE-CMBD): Actividad y resultados de la hospitalización en el SNS. Año 2019



Secretario General de Salud Digital, Información e Innovación del SNS

Iván Fernando Muñoz Montalvo

Subdirector General de Información Sanitaria

Mercedes Alfaro Latorre

Dirección y coordinación

María Ángeles Gogorcena Aoiz

Cristina Sanz Sebastián

Responsable de la edición del informe

Teresa Sánchez-Sagrado

Equipo Técnico

Alberto Navarro García

Julia Romero Alonso

María Baeza Petoukhova*

() técnico experto Encargo de Gestión Ministerio Sanidad a ISDEFE*

Subdirección General de Servicios Digitales de Salud

Esther María Díaz Osuna

Enrique Magdaleno Muñoz (**)

María José Rodríguez López (**)

*(**) personal técnico externo*

Ficha Editorial:

Sistema de Información y Registro de Actividad de Atención Especializada (SIAE-RAE). Serie de informes: "Registro de Actividad de Atención Sanitaria Especializada (RAE-CMBD). Actividad y resultados de hospitalización en el Sistema Nacional de Salud. Año 2019".

Ministerio de Sanidad-2021

Palabras Clave:

Registro de Actividad de Atención Sanitaria Especializada (RAE-CMBD)

Hospitalización

Indicadores hospitalarios

Ministerio de Sanidad

Subdirección General de Información Sanitaria



Autorización de uso:

Se autoriza la reproducción total o parcial para uso no comercial, siempre que se haga referencia al documento.

Cita sugerida:

Ministerio de Sanidad. Registro de Actividad de Atención Sanitaria Especializada (RAE-CMBD).
Actividad y resultados de la hospitalización en el Sistema Nacional de Salud. Año 2019.
[Publicación en Internet] Madrid: Ministerio de Sanidad, 2021.



Edita:

© MINISTERIO DE SANIDAD
SECRETARÍA GENERAL TÉCNICA
CENTRO DE PUBLICACIONES
Paseo del Prado, 18-20
28014 MADRID

NIPO en línea: 133-22-019-5

<https://cpage.mpr.gob.es/>



CONTENIDO

RESUMEN EJECUTIVO.....	4
PRESENTACIÓN.....	6
RESULTADOS	7
1. Análisis General	7
1.1 Modalidad asistencial y tipo de hospital	7
1.2 Frecuentación en hospitalización	8
2. Perfil de los contactos.....	9
2.1 Características de los Pacientes en hospitalización.....	9
3. Episodio Asistencial.....	10
3.1 Circunstancia de Ingreso.....	10
3.2 Distribución por comunidad autónoma	11
3.3 Tamaño de hospital	12
3.4 Procedencia	12
3.5 Estancia media.....	14
3.6 Destino al Alta.....	14
3.7 Servicio de Alta	15
3.8 Utilización de Servicios de Medicina Intensiva (UCI).....	16
4. Episodio Clínico	21
4.1 Diagnósticos.....	21
4.2 Procedimientos.....	30
4.2.1 Procedimientos más frecuentes.....	30
4.2.1.1 Sección Médico-Quirúrgica-localización	32
4.2.1.2 Sección Imagen	34
4.2.1.3 Sección Administración	35
4.3 Mortalidad intrahospitalaria.....	36
4.4 Complicaciones hospitalarias	40
5. Análisis del Coste.....	44
Anexos	48
Índice de tablas	48
Índice de gráficos	49
Notas metodológicas-definiciones-enlaces de interés	51



RESUMEN EJECUTIVO

El Registro de Actividad de Atención Sanitaria Especializada (RAE-CMBD) incluyó para el año 2019 un total de **16.641.436** contactos. Un **89,76% (14.936.847)** tuvieron lugar en el Sistema Nacional de Salud (SNS) y un **10,24%** en centros privados. Del total de contactos, **4.549.270** correspondieron a la modalidad asistencial *hospitalización*. De ellos, **83,14%** se produjeron en los hospitales del SNS. La tasa de actividad fue de 802 contactos por cada 10.000 habitantes. La mayor parte de los contactos registrados en *hospitalización* correspondieron a *hospitales de agudos*, representando el **99,10%** del total. Más de la mitad de los contactos hospitalarios en el SNS correspondieron a *mujeres (51,71%)*. Por grupos de edad, el que registró un mayor número de altas fue el de *75 y más años (31,29%)*.

Las *hospitalizaciones* tuvieron lugar sobre todo en hospitales de tamaño medio de *200 a 500 camas* y de *500 a 1000 camas*, suponiendo estos 2 grupos más del **60%** del total (2.399.539 contactos). Según la localización por comunidad autónoma de los hospitales, el mayor número de altas se registró en Cataluña y Andalucía con un **16,75%** y **14,09%**, respectivamente, del total. El **69,98%** de los contactos fueron *urgentes*, el **29,91%** *programados* y en un **0,11%** de los casos la circunstancia de ingreso se registró como *desconocida*. La procedencia principal de los contactos fue los *servicios del propio hospital* representando un **80,93%** del total de los contactos.

La Estancia Media Hospitalaria (EMH) en 2019 en los hospitales de agudos del SNS fue de **6,77 días** y la Estancia Media Preoperatoria (EMP) de **1,27 días**. Los diagnósticos más frecuentes registrados como causa principal de ingreso, siguiendo la codificación CIE-10-ES, se registraron en el capítulo de *Enfermedades del Aparato Circulatorio* con **13,66%** altas, seguidos del de *Enfermedades del Aparato Respiratorio (12,98%)*, *enfermedades del Aparato Digestivo (12,15%)* y *Neoplasias (10,04%)*.

Con una media de 6 *diagnósticos secundarios* por cada registro de hospitalización, los más frecuentes, son factores de riesgo o condiciones crónicas tales como *hipertensión*, *trastornos del metabolismo lipídico*, *aterosclerosis coronaria* y *otras cardiopatías* y *diabetes mellitus*. El número total de procedimientos realizados a los pacientes durante su permanencia en hospitalización fue de **9.520.253** lo que representa **2,35** procedimientos por alta.



Cuatro servicios concentran la mitad de altas, siendo *Medicina Interna* (**19,33%**) el que mayor número registra; le sigue *Obstetricia y Ginecología* (**11,33%**), *Cirugía General y Digestiva* (**10,27%**) y *Traumatología* (**10,12%**). Diferenciando las altas en altas médicas o quirúrgicas, **2.460.254**, el **65,63%** del total, fueron procesos de tipo médico y el resto de tipo quirúrgico.

El destino más frecuente de los pacientes al alta, fue el *domicilio del paciente* con un **88,36%** del total de altas; un **4,59%** del total de casos fallecieron durante la hospitalización (**171.922**), siendo el grupo de edad con mayor número de fallecimientos el de *75 y más años*, con **115.427 (67,14%)** y el menor, el de *1-14 años* con **315 (0,18%)**. El número de fallecidos fue mayor en hombres (**92.358** en total) que en mujeres (**79.564**) en todos los grupos de edad, excepto en el de *75 y más años*, donde las mujeres representaron un **51,72%** de los fallecidos en ese grupo.

El coste medio por alta en el año 2019 fue **4.741,94€**. El coste medio de los procesos quirúrgicos (**6.967,44€**) fue mayor que el de los médicos (**3.580,44€**). El grupo de *mujeres de 15-44 años* sigue siendo el que registra el menor coste medio por alta (**3.457,26€**). El coste total de la hospitalización de la red de hospitales de agudos del SNS se estima en **18.000 millones de euros** aproximadamente.



PRESENTACIÓN

El registro de actividad hospitalaria contiene la información relativa al Conjunto Mínimo Básico de Datos de la Actividad de Atención Sanitaria Especializada (RAE-CMBD). Inicialmente definido en 1987 por el Consejo Interterritorial para el conjunto de hospitales del SNS, desde entonces se ha consolidado como la principal base de datos de morbilidad atendida y del proceso de atención de los pacientes en los hospitales.

Con la entrada en vigor del *Real Decreto 69/2015* que regula el registro de la actividad sanitaria especializada, el modelo de datos del CMBD evoluciona y amplía su contenido a otras modalidades asistenciales. Además de datos de hospitalización, incorpora datos de cirugía mayor ambulatoria (CMA), hospital de día, hospitalización a domicilio, procedimientos ambulatorios de especial complejidad y urgencias. Está prevista la inclusión de datos de todos los tipos hospitales, también del sector privado, de forma progresiva.

En este informe, el análisis contiene la actividad correspondiente a la modalidad de *Hospitalización en Agudos* del conjunto de hospitales pertenecientes al SNS¹ del año 2019.

¹ Incluye los hospitales públicos, red de hospitales de utilización pública y hospitales con concierto sustitutorio.



RESULTADOS

1. Análisis General

1.1 Modalidad asistencial y tipo de hospital

El RAE-CMBD incluyó para el año 2019 un total de **16.641.436** de contactos. Un **89,76%** correspondieron a actividad realizada en el SNS y un **10,24%** a actividad en centros privados.

Respecto a la actividad del SNS, la hospitalización supuso el 25,32% de los contactos. Las Urgencias fueron la modalidad asistencial con un mayor número de contactos (48,74%). Ver tabla 1.

Tabla 1. Nº de Altas por Modalidad y Ámbito Asistencial. Año 2019

	Públicos-SNS	% s/total	Privados	% s/total	Total	% s/total
Hospitalización	3.782.297	25,32%	766.973	44,99%	4.549.270	27,34%
<i>% sobre modalidad</i>		83%		17%		100%
Hospitalización a domicilio	52.876	0,35%	-	-	52.876	0,32%
<i>% sobre modalidad</i>		100%				100%
Urgencias	7.281.550	48,75%	64.513	3,78%	7.346.063	44,14%
<i>% sobre modalidad</i>		99%		1%		100%
Resto de modalidades ambulatorias	3.820.124	25,58%	873.103	51,22%	4.693.227	28,20%
<i>% sobre modalidad</i>		81%		19%		100%
Total	14.936.847	100,0%	1.704.589	100,0%	16.641.436	100,0%
<i>% sobre modalidad</i>		90%		10%		100%

Del total de altas incluidas en el RAE-CMBD en 2019, **83,14%** correspondieron a hospitales del SNS lo que resulta en una tasa de actividad de **802 altas por cada 10.000 habitantes**.

La mayor parte de las altas registradas en hospitalización en el SNS se realizó en los *hospitales de agudos*, con **99,10%** del total. El porcentaje de altas registradas en *hospitales de larga estancia* fue menor del 1% (0,89%) como se ve en la tabla 2. A partir de este apartado el análisis se ceñirá solamente a la actividad en hospitales de agudos del SNS.

Tabla 2. Nº de contactos por Finalidad Asistencial. SNS-2019

Finalidad Asistencial	Nº Contactos	% Contactos
Hospitales de Agudos	3.748.415	99,11%
Hospitales de Larga Estancia	33.882	0,89%
Total	3.782.297	100%



1.2 Frecuentación en hospitalización

El número total de altas en los hospitales de agudos del SNS en 2019 fue **2.809.683** lo que arroja una cifra de 1,33 altas por paciente y una tasa de utilización de 596,5 pacientes hospitalizados por cada 10.000 habitantes frente a una tasa de actividad de 795,8. Tanto la utilización como la actividad fue mayor en mujeres que en hombres. Ver tabla 3.

Tabla 3. Nº de pacientes, altas y tasas de utilización y actividad*. SNS-2019

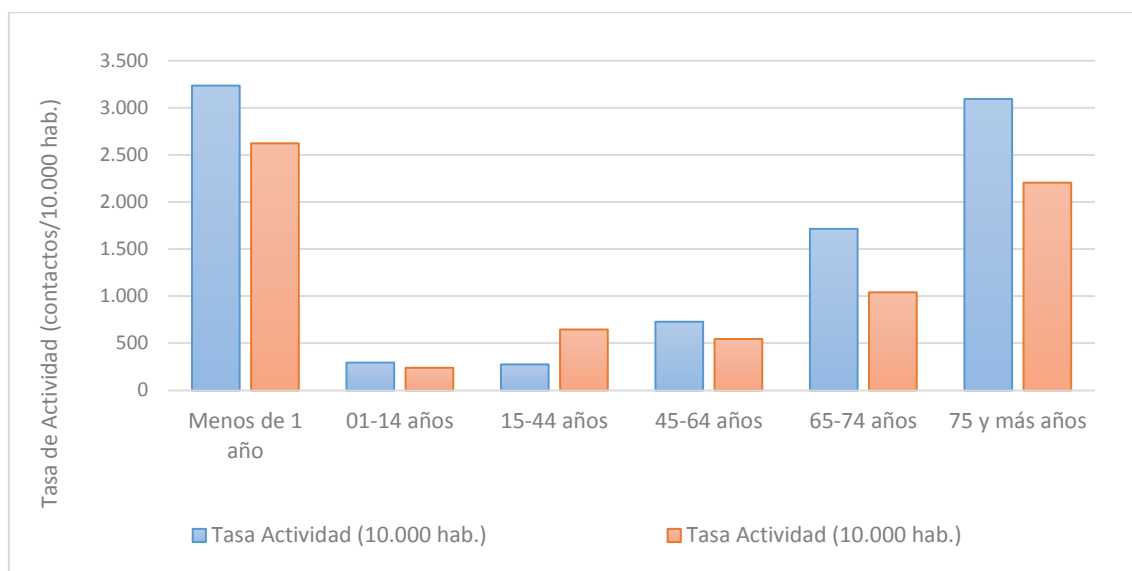
	Nº de pacientes	Tasa Utilización (x 10 000)	Núm. altas	Tasa Actividad (x 10 000)
Hombre	1.310.694	567,6	1.832.131	793,43
Mujer	1.498.986	624,2	1.916.104	797,95
Total*	2.809.683	596,5	3.748.415	795,8

* Utilización: personas por 10.000/actividad: contactos (altas) por 10.000

** Incluye casos con sexo mal codificado o indeterminado

La tasa de actividad más elevada se correspondió con los grupos de edad *de menos de 1 año (2.939,47)* y *de 75 y más años (2.560,53)*. La frecuentación fue mayor en hombres que en mujeres en todos los grupos excepto en el grupo de edad de 15 a 44 años, en el que la tasa de actividad fue mayor en mujeres que en hombres. Ver gráfico 1.

Gráfico 1. Tasa de Actividad por Grandes Grupos de Edad. SNS-2019





2. Perfil de los contactos

2.1 Características de los Pacientes en hospitalización

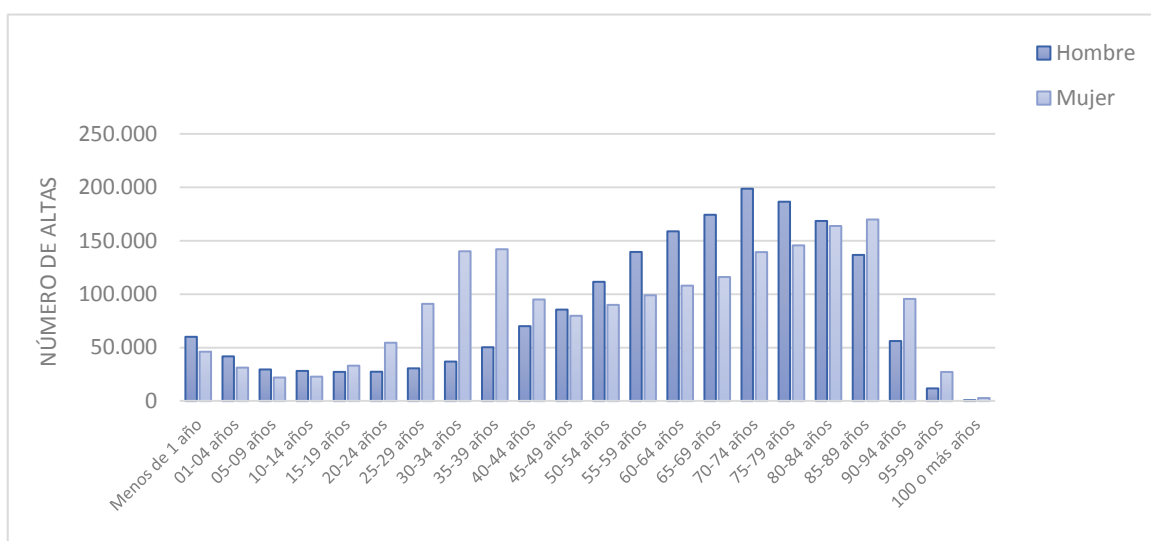
Para el total de contactos registrados en *hospitalización* de agudos del SNS, el **51,1%** fueron mujeres y el **48,9%** hombres. Sin embargo, diferenciando por *grandes grupos de edad*, el número de contactos de mujeres solo fue mayor que el de hombres en los grupos de edad de *15-45 años* y de *75 y más años*, con un **69,52%** y **51,99%**, respectivamente, del total de los contactos para esos grupos.

Por *grandes grupos de edad*, sin tener en cuenta el sexo, el grupo que registró un mayor número de contactos fue el de *75 y más años* (**31,28%**). Ver tabla 4. En el gráfico 2 se muestra la distribución por grupos quinquenales de edad y por sexo en los que se aprecia el predominio de mujeres en los grupos de edad entre 15 y 44 y a partir de los de 85 y más años.

Tabla 4. Nº de contactos en hospitalización por grupo de edad y sexo. SNS-2019

GRANDES GRUPOS DE EDAD	Hombre	Mujer	TOTAL	% Hombres	% Mujeres	% TOTAL
Menos de 1 año	60.352	46.410	106.762	56,53%	43,47%	2,82%
1-14 años	99.923	76.459	176.382	56,65%	43,35%	4,66%
15-44 años	244.996	558.735	803.731	30,48%	69,52%	21,25%
45-64 años	499.242	379.491	878.733	56,81%	43,19%	23,23%
65-74 años	375.838	257.379	633.217	59,35%	40,65%	16,74%
75 y más años	568.059	615.232	1.183.291	48,01%	51,99%	31,29%
TOTAL	1.848.410	1.933.706	3.782.116	48,87%	51,13%	100,00%

Gráfico 2. Distribución del Nº de altas en hospitalización por grupo de edad y sexo. SNS-2019





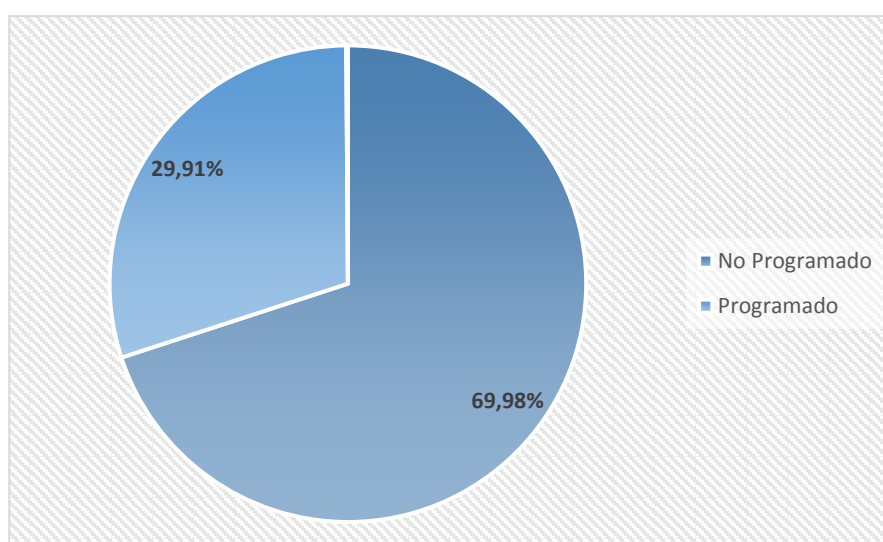
3. Episodio Asistencial

3.1 Circunstancia de Ingreso

Para el análisis del episodio asistencial se han tenido en cuenta solamente los 3.748.235 episodios de hospitalización de hospitales de agudos.

Más de dos tercios de los contactos (**69,98%**) fueron ingresados de urgencia, **29,91%** fueron *programados* y en un **0,11%** de los casos la circunstancia de ingreso se registró como *desconocida*. Ver gráfico 3.

Gráfico 3. Porcentaje de contactos por circunstancia de ingreso. SNS-2019



Las mujeres ingresaron de forma *urgente* en mayor número y proporción que los hombres, 71% vs 69%. El grupo de edad de *75 y más años* contribuyó con el mayor número de ingresos urgentes con **954.206** (36% del total de ingresos urgentes), de forma que más de cuatro de cada cinco (82%) ingresos en ese grupo de edad fueron de tipo urgente. El grupo de edad con mayor número de contactos programados fue el de *45-64 años*. Ver tablas 5 y 6.

Tabla 5. Nº de contactos por circunstancia de ingreso y sexo. SNS-2019

CIRCUNSTANCIA DE INGRESO	Hombre	Mujer	TOTAL
No Programado	1.258.514	1.364.604	2.623.118
Programado	571.025	549.828	1.120.853
Desconocido	2.592	1.672	4.264
TOTAL	1.832.131	1.916.104	3.748.235



Tabla 6. Nº de altas según circunstancia de ingreso por grandes grupos de edad. SNS-2019

GRUPOS DE EDAD	Urgente	Programado	Desconocido	TOTAL
Menos de 1 año	89.683	16.474	210	106.367
1-14 años	122.686	53.117	108	175.911
15-44 años	577.679	220.753	599	799.031
45-64 años	493.564	377.768	1.247	872.579
65-74 años	385.365	242.354	853	628.572
75 años y más	954.206	210.502	1.247	1.165.955
TOTAL	2.623.183	1.120.968	4.264	3.748.415

3.2 Distribución por comunidad autónoma

Por comunidades autónomas, Cataluña y Andalucía con un **16,75** y un **14,09%**, **respectivamente**, ocasionaron el mayor número de altas. La mayor tasa de utilización, sin embargo, se produjo en las CC.AA. de Asturias y La Rioja con **751,15** y **739,98** personas hospitalizadas por cada 10.000 habitantes, respectivamente. Canarias y Baleares registraron las tasas más bajas de utilización con **459,11** y **474,35** cada una de ellas. Ver tabla 7.

Tabla 7. Número de altas, pacientes y tasas de actividad y utilización por CCAA. SNS-2019

CCAA	Nº Contactos	% s/total	Tasa de actividad (altas x 10 000)	Nº pacientes	Tasa Utilización (Pac/10.000 hab.)
Andalucía	532.995	14,09%	630,89	414.464	490,59
Aragón	125.934	3,33%	935,00	92.517	705,06
Asturias (Principado de)	106.813	2,82%	1.043,62	76.582	751,15
Baleares (Illes)	74.286	1,96%	620,08	56.827	474,35
Canarias	129.914	3,43%	585,16	101.929	459,11
Cantabria	49.335	1,30%	847,87	37.314	641,28
Castilla y León	237.762	6,29%	989,55	176.523	734,68
Castilla-La Mancha	159.736	4,22%	783,52	120.954	593,29
Cataluña	633.548	16,75%	816,57	456.679	611,97
Comunidad Valenciana	407.531	10,77%	808,15	301.997	605,56
Extremadura	100.445	2,66%	945,06	74.767	703,46
Galicia	260.107	6,88%	963,62	193.055	715,31
Madrid (Comunidad de)	522.540	13,82%	774,58	386.944	580,92
Murcia (Región de)	126.313	3,34%	840,98	94.806	635,72
Navarra (Comunidad Foral de)	55.347	1,46%	846,12	43.337	664,83
País Vasco	215.352	5,69%	939,41	153.094	719,31
Rioja (La)	31.264	0,83%	994,27	23.268	739,98
Ceuta	5.891	0,16%	697,46	4.912	581,55
Melilla	7.184	0,19%	851,13	6.223	737,28
TOTAL	3.782.297*	100,00%	795,80	2.816.192	96,50

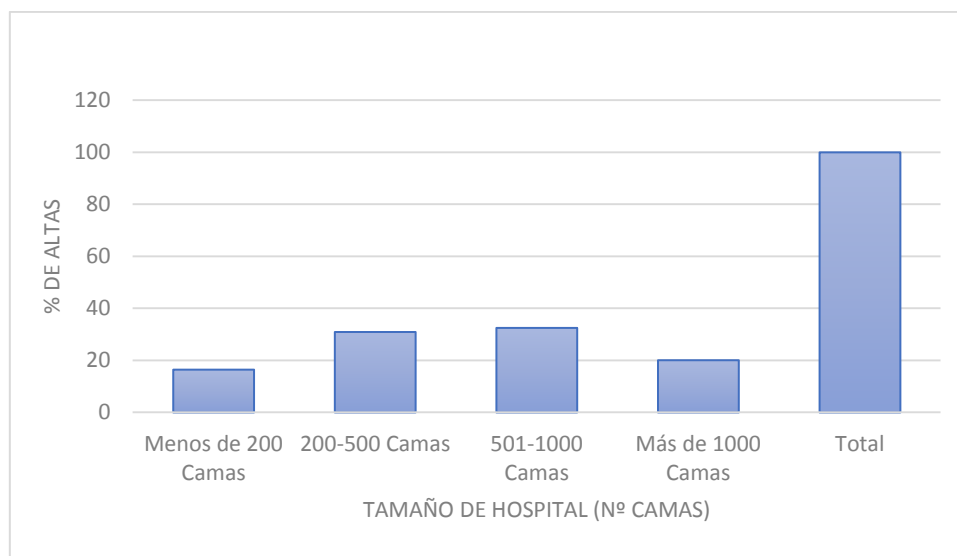
* Incluye casos con sexo mal codificado o indeterminado



3.3 Tamaño de hospital

La distribución de contactos en *hospitalización* por **tamaño** de hospital, según **criterio de número de camas**, se repartió sobre todo en hospitales de tamaño medio, de 200 a 500 camas y de 500 a 1000 camas, suponiendo estos dos grupos más del **60%** del total (**2.399.539**). Gráfico 4.

Gráfico 4. Número de contactos en hospitalización por tamaño de Hospital. SNS-2019



3.4 Procedencia

La procedencia principal de los pacientes en hospitalización fue los *servicios del propio hospital* representando un **80,93%** del total. De dichos servicios, el que comportó una mayor proporción de casos fue la *urgencia* que supuso la procedencia de una de cada dos altas (ver tabla 8).

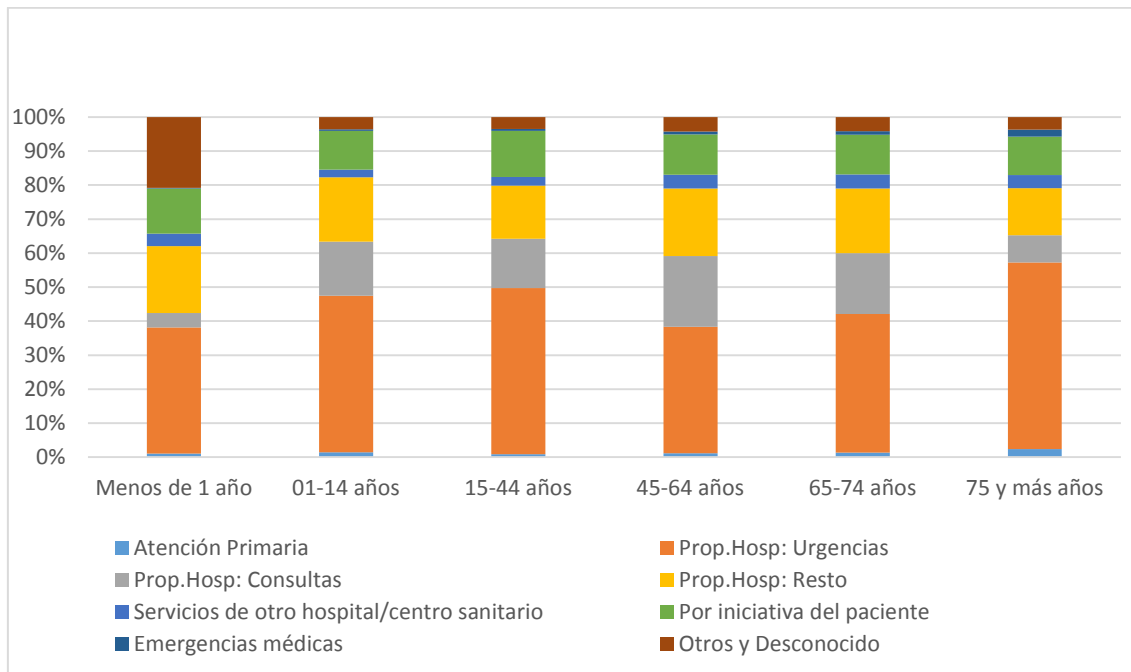
Tabla 8. Nº de contactos por procedencia del contacto. SNS-2019

PROCEDENCIA	Menos de 1 año	01-14 años	15-44 años	45-64 años	65-74 años	75 y más años	TOTAL
Atención Primaria	1.155	2.532	6.996	9.932	8.373	27.961	56.949
Prop. Hosp: Urgencias	39.367	80.895	390.010	324.749	256.267	639.261	1.730.549
Prop. Hosp: Consultas	4.595	27.997	116.194	181.014	112.653	93.345	535.798
Prop. Hosp: Resto	20.872	33.291	124.791	173.350	119.361	161.571	633.236
Servicios de otro hospital	3.880	4.035	20.271	35.504	25.760	44.544	133.994
Por iniciativa del paciente	14.184	20.009	108.474	103.809	73.428	131.749	451.653
Emergencias médicas	190	808	4.494	7.263	6.622	24.824	44.201
Otros y Desconocido	22.125	6.344	27.801	36.958	26.108	42.700	162.035



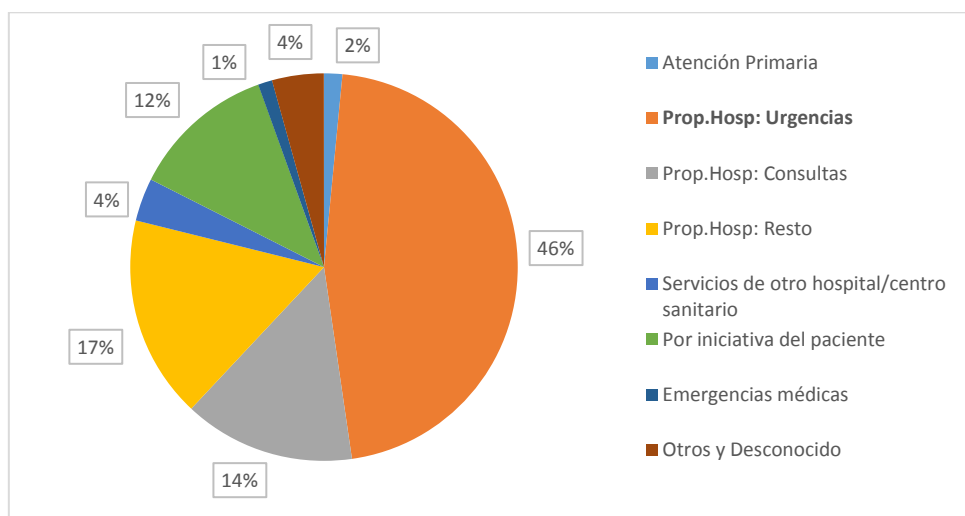
En todos los grupos de edad, el mayor número de casos procedió de urgencias, especialmente en el grupo de 75 y más años (ver gráfico 5).

Gráfico 5. Procedencia de pacientes según grupos de edad. SNS-2019



Un 14% se derivó desde consultas, un 1,52% desde los servicios de *Atención Primaria* y en un 12,05% fue a *Iniciativa del propio paciente* (ver gráfico 6).

Gráfico 6. Número de altas por procedencia del paciente. SNS-2019

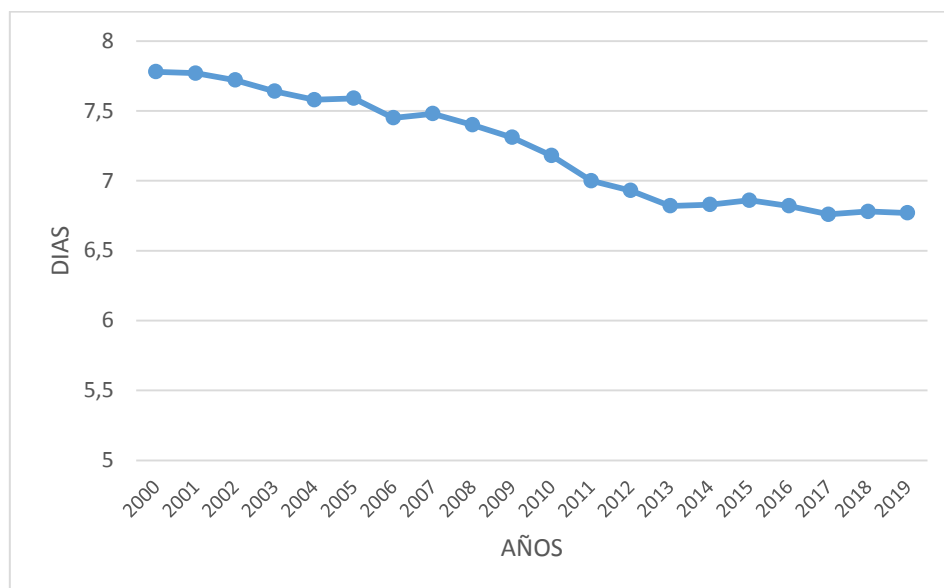




3.5 Estancia media

La EMH en los hospitales de agudos del SNS fue, en 2019, de **6,77 días**². La evolución de la EMH continúa la tendencia descendente y sostenida observada en las dos últimas décadas como se aprecia en el gráfico 7.

Gráfico 7. Evolución de la Estancia Media Hospitalaria. SNS-2000-2019



La EMP en 2019 en los Hospitales de Agudos del SNS fue de **1,27 días**. La evolución del indicador mantiene una tendencia descendente y sostenida en casi todas las CC.AA salvo pequeñas variaciones³.

3.6 Destino al Alta

El destino más frecuente de los contactos al alta fue el *domicilio del paciente* con un **88,36%** del total. Un **4,59%** fallecieron durante el episodio de hospitalización (ver apartado 4.3). Los porcentajes de *altas a domicilio* y el *traslado a otro centro sanitario* fueron algo más frecuentes en mujeres que en hombres. Ver tabla 9.

² Informe Evolución Estancia Media en los Hospitales de Agudos de Sistema Nacional de Salud: 2010-2019. Accesible: https://www.msbs.gob.es/estadEstudios/estadisticas/docs/Informe_EMH.pdf

³ Informe Evolución Estancia Media Preoperatoria en los Hospitales de Agudos de Sistema Nacional de Salud: 2010-2019. Accesible: https://www.msbs.gob.es/estadEstudios/estadisticas/docs/Informe_EMP.pdf



Tabla 9. Destino de los pacientes al alta según sexo. SNS-2019

DESTINO AL ALTA	Hombre	%	Mujer	%	TOTAL	%
Domicilio	1.596.791	87,15%	1.715.314	89,52%	3.312.105	88,36%
Traslado a otro Hospital	57.005	3,11%	40.724	2,13%	97.729	2,61%
Alta voluntaria	9.992	0,55%	7.378	0,39%	17.370	0,46%
Éxitus	92.358	5,04%	79.564	4,15%	171.922	4,59%
Traslado a centro sociosanitario	24.156	1,32%	28.481	1,49%	52.637	1,40%
Otros y Desconocido	51.829	2,83%	44.643	2,33%	96.472	2,57%
TOTAL	1.832.131	100,00%	1.916.104	100,00%	3.748.235	100,00%

El destino *Alta voluntaria* se registró, en su mayor parte, en el grupo de 15-44 años con casi la mitad (**43%**) de casos en esa categoría de alta y en el de 45-64 con el **31%**. En el resto de categorías, el grupo de edad predominante fue el de personas de 75 y más años. Ver tabla 10.

Tabla 10. Destino de los contactos al alta por grandes grupos de edad. SNS-2019

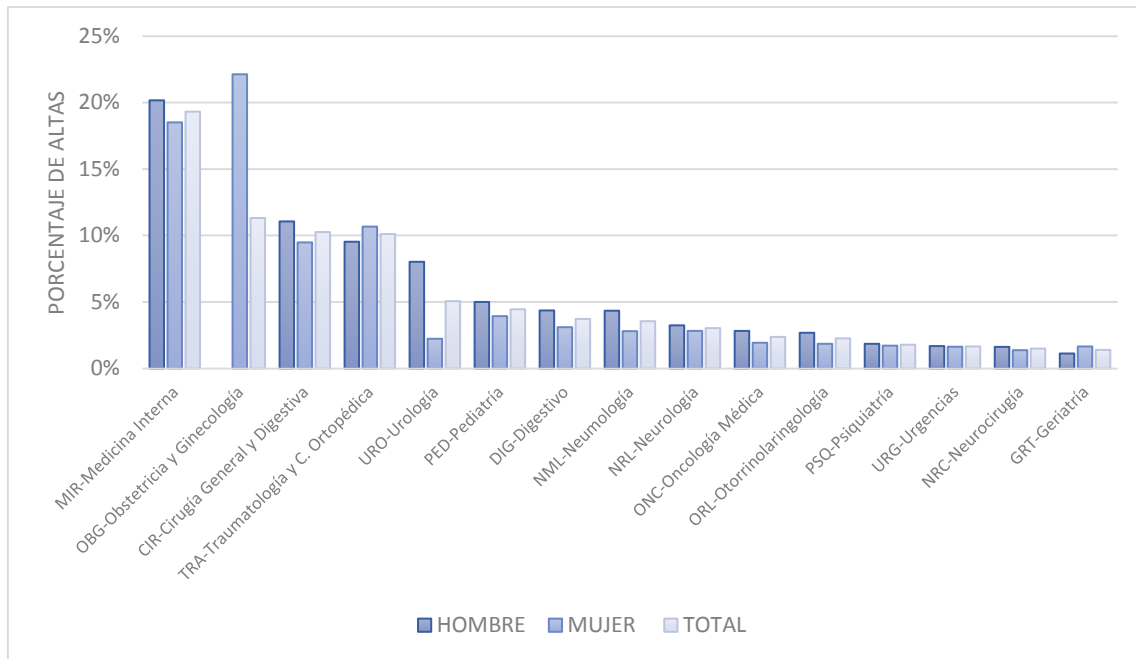
DESTINO A ALTA	< 1 año	1-14 años	15-44 años	45-64 años	65-74 años	75 y más años	TOTAL
Domicilio	100.043	170.421	759.915	786.051	551.298	944.551	3.312.279
Traslado a otro Hospital	3.536	2.669	10.874	24.223	19.673	36.754	97.729
Alta voluntaria	238	393	7.540	5.417	1.781	2.002	17.371
Éxitus	700	315	2.903	24.073	28.507	115.427	171.925
Traslado a centro sociosanitario	195	128	1.719	6.079	7.940	36.576	52.637
Otros y Desconocido	1.655	1.985	16.080	26.736	19.373	30.645	96.474
TOTAL	106.367	175.911	799.031	872.579	628.572	1.165.955	3.748.415

3.7 Servicio de Alta

Más de la mitad de las altas (**51,09%**) se concentraron en cuatro servicios. El servicio con el mayor número de altas fue el de *Medicina Interna* (**19,33%**) seguido de *Obstetricia y Ginecología* con un **11,33%** del total. Le siguieron en 3^{er} y 4^o lugar los servicios de *Cirugía General y Digestiva* y *Traumatología* con un **10,27%** y **10,12%** de las altas respectivamente. Por sexos, la mayor proporción de altas en mujeres corresponde al servicio de Obstetricia y Ginecología (**22,14%**) y en hombres al de Medicina Interna (**20,18%**). Ver gráfico 8.



Gráfico 8. Los 15 Servicios con mayor número de altas por sexo. SNS-2019



3.8 Utilización de Servicios de Medicina Intensiva (UCI)

Entre las nuevas variables del CMBD se ha incluido una específica para identificar en cada contacto de hospitalización si se ha hecho uso de la UCI y en caso afirmativo, del número de días que el paciente ha permanecido en dicha unidad. Adicionalmente a los casos cuyo alta correspondió a un servicio de medicina intensiva, los servicios que requirieron el mayor número de ingresos en unidades de críticos fueron la *Cirugía Cardíaca* (**57,01%**) seguido de Anestesia y Reanimación (**41,53%**) y *Cirugía Cardíaca Infantil* con el **40,16%**. Ver Tabla 11.

Tabla 11. Servicios con mayor proporción de ingresos en UCI. SNS-2019

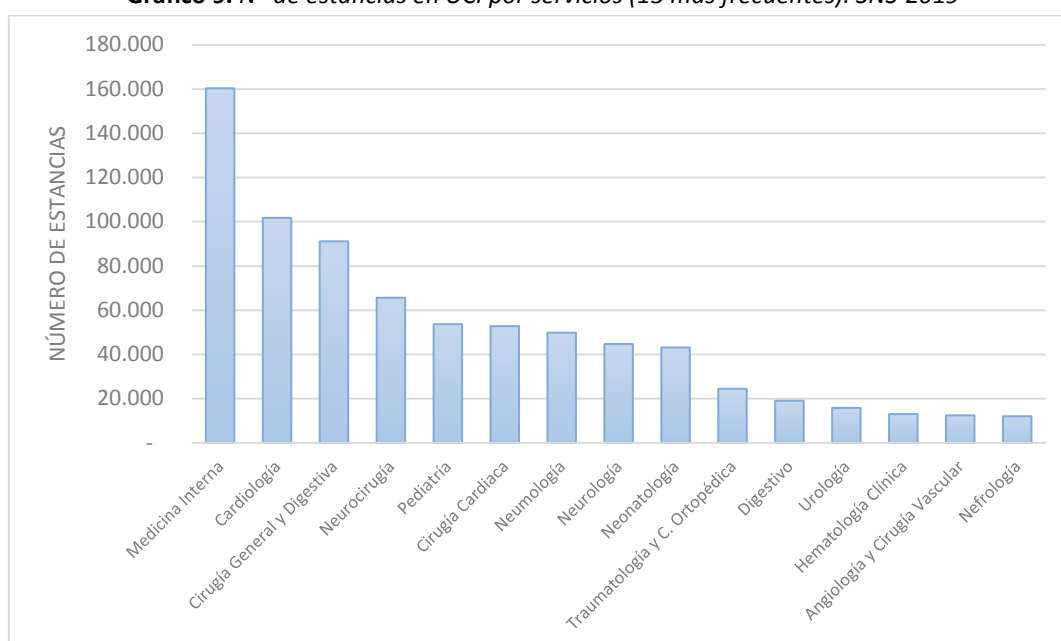
SERVICIOS	ALTAS UCI	TOTAL ALTAS	% ALTAS UCI
Cirugía Cardíaca	12.761	22.383	57,01%
Anestesia y Reanimación	1.775	4.274	41,53%
Cirugía Cardíaca Infantil	49	122	40,16%
Unidad de Lesionados Medulares	48	168	28,57%
Neurocirugía	11.685	56.296	20,76%
Cardiología	37.970	201.729	18,82%
Cirugía Torácica	3.666	25.873	14,17%
Unidades de Extracción y Trasplantes	392	3.561	11,01%
Neonatología	3.765	34.249	10,99%
Angiología y Cirugía Vascolar	4.795	47.463	10,10%



El número de estancias en UCI, durante el año 2019 fue de **1.074.055** correspondientes a **221.358** contactos. Es decir, al menos un **5,89%** de las altas, requirieron un ingreso en UCI. La Estancia Media en UCI fue de **4,85** días. El **4,2%** de las estancias en UCI fueron generadas por otros servicios del hospital.

Por servicios, el servicio que más estancias generó en UCI fue *Medicina Interna* con **160.321** seguido de *Cardiología* con **101.748** y *Cirugía General y Digestiva* con **91.132** estancias. Los 15 servicios que generaron un mayor número de estancias pueden verse en el gráfico 9.

Gráfico 9. Nº de estancias en UCI por servicios (15 más frecuentes). SNS-2019

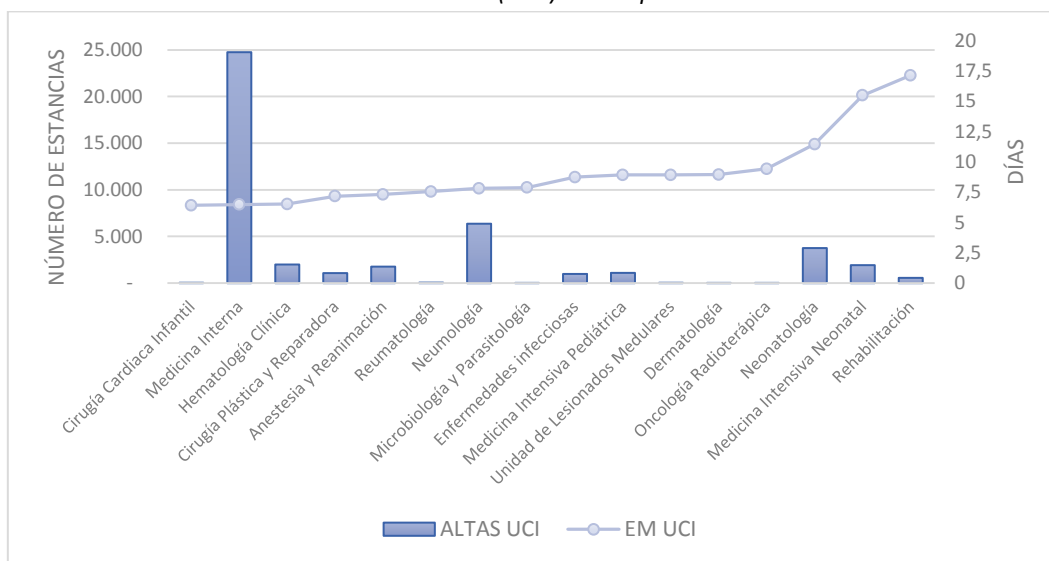


La estancia media más larga, por servicios, en UCI correspondió a *La unidad de Rehabilitación*⁴ con **17,13** días para 570 contactos, seguido de *Medicina Intensiva Neonatal* con **15,48** días en 1.933 contactos y *Neonatología* con **11,45** días para 3.765 contactos. Los servicios con mayores estancias medias pueden verse en el gráfico 10.

⁴ Los 507 contactos del servicio de rehabilitación que han requerido uso de UCI se agruparon en 27 hospitales del total de hospitales de agudos. En 6 de estos 27 hospitales, el número de contactos que requirió uso de UCI fue menor de 10.

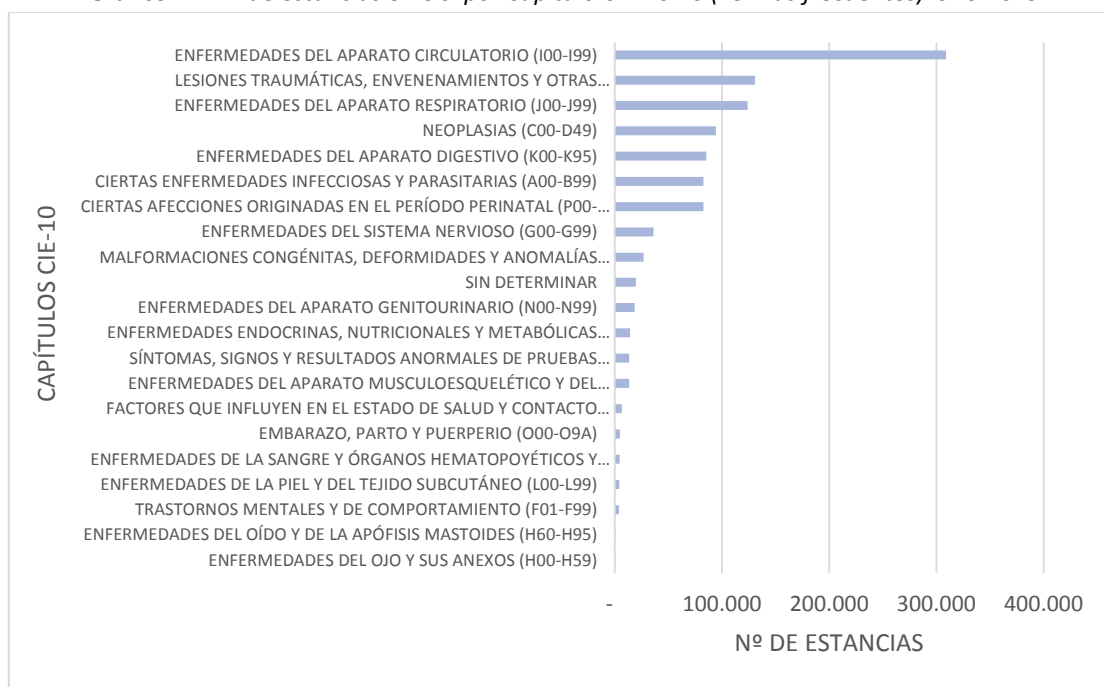


Gráfico 10. Estancias Medias (días) en UCI por Servicios. SNS-2019



Por capítulos CIE-ES-10, el capítulo que generó más estancias en UCI fue el de las *Enfermedades del aparato circulatorio* con **309.075** seguido de *Las lesiones traumáticas, envenenamientos y otras consecuencias de causas externas y las Enfermedades del Aparato Respiratorio* con **130.662** y **123.760** estancias respectivamente. Estos 3 capítulos generaron aproximadamente la mitad del total de estancias en UCI. Ver Gráfico 11.

Gráfico 11. Nº de estancias en UCI por Capítulo CIE-10-ES (15 más frecuentes). SNS-2019





El capítulo con una mayor proporción de contactos que precisaron UCI fue el de las *Enfermedades del aparato circulatorio* con el **16,54%** del total de altas, seguido de los capítulos de *Malformaciones congénitas, deformidades y anomalías cromosómicas y ciertas afecciones en el periodo perinatal* con un **15,08%** y un **13,51%** respectivamente. Ver tabla 12.

Tabla 12. Contactos UCI por Capítulo CIE-ES-10. SNS-2019

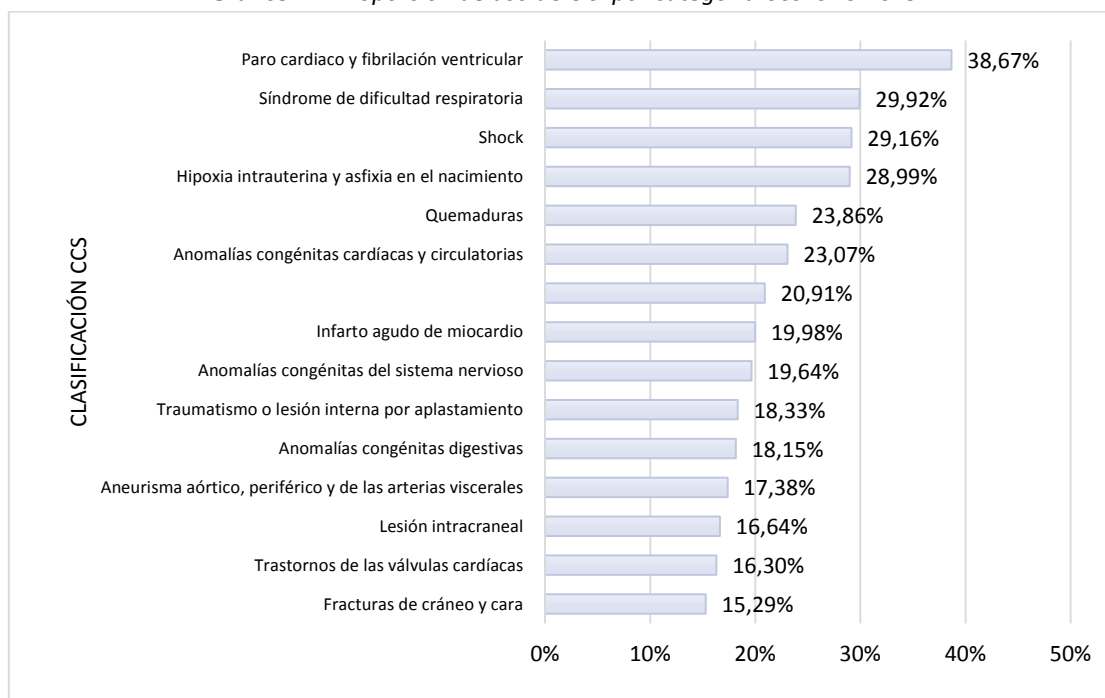
CAPÍTULOS CIE-ES-10	ALTAS UCI	TOTAL ALTAS	% ALTAS UCI
ENFERMEDADES DEL APARATO CIRCULATORIO (I00-I99)	84.903	513.450	16,54%
MALFORMACIONES CONGÉNITAS, DEFORMIDADES Y ANOMALÍAS CROMOSÓMICAS (Q00-Q99)	4.175	27.677	15,08%
CIERTAS AFECCIONES ORIGINADAS EN EL PERÍODO PERINATAL (P00-P96)	6.865	50.830	13,51%
CIERTAS ENFERMEDADES INFECCIOSAS Y PARASITARIAS (A00-B99)	11.333	98.049	11,56%
NEOPLASIAS (C00-D49)	26.728	377.376	7,08%
LESIONES TRAUMÁTICAS, ENVENENAMIENTOS Y OTRAS CONSECUENCIAS DE CAUSAS EXTERNAS (S00-T88)	22.869	347.162	6,59%
SIN DETERMINAR	3.185	48.911	6,51%
ENFERMEDADES DEL SISTEMA NERVIOSO (G00-G99)	5.170	86.602	5,97%
ENFERMEDADES ENDOCRINAS, NUTRICIONALES Y METABÓLICAS (E00-E89)	3.806	67.567	5,63%
ENFERMEDADES DEL APARATO RESPIRATORIO (J00-J99)	16.567	487.789	3,40%
ENFERMEDADES DEL APARATO DIGESTIVO (K00-K95)	15.361	456.853	3,36%
FACTORES QUE INFLUYEN EN EL ESTADO DE SALUD Y CONTACTO CON LOS SERVICIOS SANITARIOS (Z00-Z99)	1.971	73.727	2,67%
SÍNTOMAS, SIGNOS Y RESULTADOS ANORMALES DE PRUEBAS COMPLEMENTARIAS, NO CLASIFICADOS BAJO OTRO CONCEPTO (R00-R99)	3.693	141.562	2,61%
ENFERMEDADES DEL APARATO MUSCULOESQUELÉTICO Y DEL TEJIDO CONECTIVO (M00-M99)	5.053	210.721	2,40%
ENFERMEDADES DE LA SANGRE Y ÓRGANOS HEMATOPOYÉTICOS Y CIERTOS TRASTORNOS QUE AFECTAN AL MECANISMO INMUNOLÓGICO (D50-D89)	809	36.559	2,21%
ENFERMEDADES DEL APARATO GENITOURINARIO (N00-N99)	4.628	252.076	1,84%
ENFERMEDADES DE LA PIEL Y DEL TEJIDO SUBCUTÁNEO (L00-L99)	676	40.430	1,67%
TRASTORNOS MENTALES Y DE COMPORTAMIENTO (F01-F99)	918	77.000	1,19%
ENFERMEDADES DEL OÍDO Y DE LA APÓFISIS MASTOIDES (H60-H95)	195	16.375	1,19%
EMBARAZO, PARTO Y PUERPERIO (O00-O9A)	2.349	331.873	0,71%

La EM mayor en UCI, correspondió al capítulo *Ciertas afecciones originadas en el periodo perinatal* con **12,02** días de EM, seguido de las *Enfermedades del aparato respiratorio* y *Ciertas enfermedades infecciosas y parasitarias* con **7,47** y **7,30** días de EM respectivamente.



Siguiendo la clasificación CCS⁵, los procesos con mayor uso de UCI en términos de estancias fueron el IAM con **75.610** estancias, seguido de las enfermedades cerebrovasculares agudas y la septicemia (excepto en trabajo de parto) con **74.797** y **68.641** estancias respectivamente. Los procesos que más uso hicieron de la UCI durante su estancia pueden verse en el gráfico 12.

Gráfico 12. Proporción de uso de UCI por categoría CCS. SNS-2019



⁵ El sistema de Clasificaciones Clínicas (CCS) para la CIE-10-MC/PCS es propiedad de la Agencia para la Investigación y la Calidad de la Asistencia Sanitaria (AHRQ) como parte de las herramientas de explotación del Proyecto de Costes y Utilización de la Asistencia Sanitaria (HCUP). El CCS organiza los códigos de diagnósticos y de procedimientos de la CIE-10-MC/PCS en categorías más pequeñas y clínicamente significativas. El CCS para la CIE-10-M/PCS se actualiza de acuerdo con las versiones de la CIE-10-CM/PCS correspondientes.



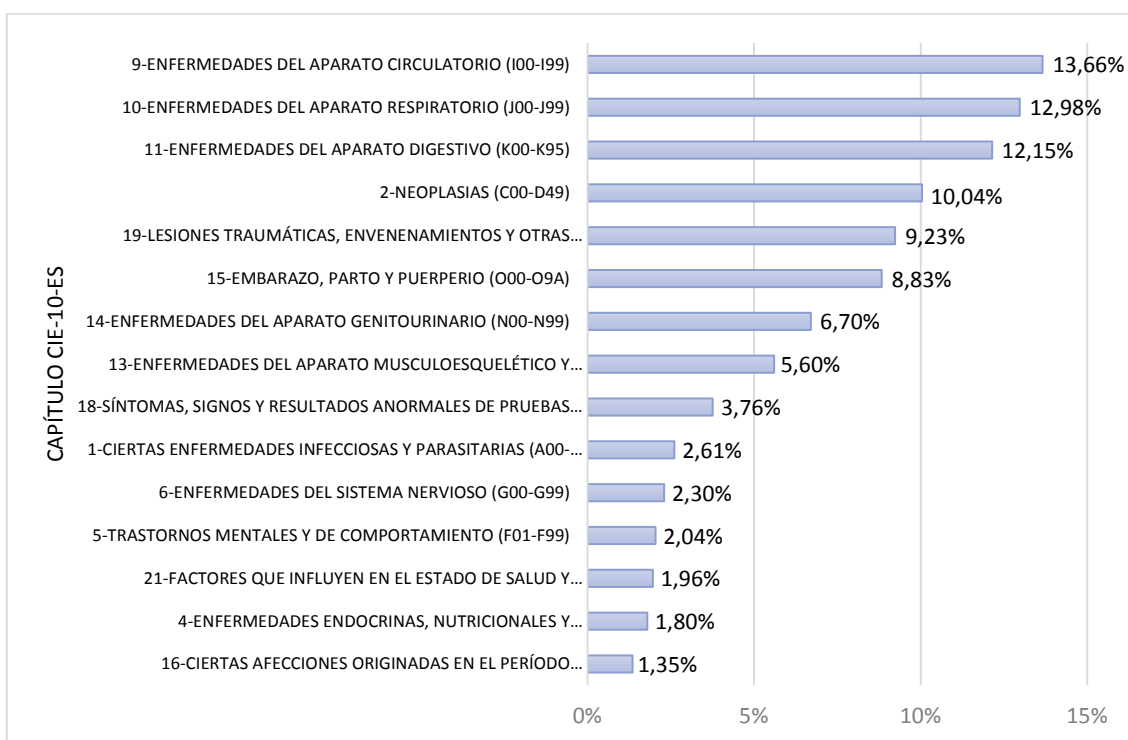
4. Episodio Clínico

4.1 Diagnósticos

4.1.1 Diagnóstico principal

El diagnóstico principal representa la enfermedad o condición clínica que se establece como la causa que motivó el episodio de hospitalización tras el alta. Por capítulos de la Clasificación Internacional de Enfermedades (CIE-10-ES), las *enfermedades del Aparato Circulatorio*, con **13,66%** del total de altas, fueron la causa de hospitalización más frecuente; le siguieron las *enfermedades del Aparato Respiratorio* (**12,98%**), *enfermedades del Aparato Digestivo* (**12,15%**) y las *Neoplasias* (**10,04%**). Estos cuatro capítulos agrupan casi una de cada dos altas (**48,83%**). Ver gráfico 13.

Gráfico 13. Porcentaje de altas por Capítulo CIE-10-ES (las 15 más frecuentes). SNS-2019



Por sexo, las enfermedades del *Aparato Circulatorio* fueron las más frecuentes en hombres (**16,03%**), seguido de las *enfermedades del Aparato Respiratorio* (**14,83%**) mientras que, en mujeres, el capítulo con mayor número de altas correspondió al *Embarazo, parto y puerperio* (**17,28%**), seguido de las *enfermedades del Aparato Circulatorio* (**11,39%**). Ver tabla 13.



Tabla 13. Porcentaje de Altas* por Capítulo CIE-10-ES y sexo. SNS-2019

CAPÍTULO CIE-10-ES	Hombre	%	Mujer	%
15-Embarazo, parto y puerperio (O00-O9A)	--	--	331.058	17,28%
9-Enfermedades del aparato circulatorio (I00-I99)	293.780	16,03%	218.237	11,39%
10-Enfermedades del aparato respiratorio (J00-J99)	271.772	14,83%	214.605	11,20%
11-Enfermedades del aparato digestivo (K00-K95)	252.489	13,78%	202.845	10,59%
2-Neoplasias (C00-D49)	203.607	11,11%	172.765	9,02%
19-Lesiones traumáticas, envenenamientos y otras consecuencias de causas externas (S00-T88)	178.195	9,73%	167.888	8,76%
14-Enfermedades del aparato genitourinario (N00-N99)	126.860	6,92%	124.448	6,49%
13-Enfermedades del aparato musculoesquelético y del tejido conectivo (M00-M99)	96.750	5,28%	113.303	5,91%
18-Síntomas, signos y resultados anormales de pruebas complementarias, no clasificados bajo otro concepto (R00-R99)	77.526	4,23%	63.330	3,31%
1-Ciertas enfermedades infecciosas y parasitarias (A00-B99)	54.663	2,98%	43.093	2,25%
6-Enfermedades del sistema nervioso (G00-G99)	43.913	2,40%	42.367	2,21%
5-Trastornos mentales y de comportamiento (F01-F99)	40.078	2,19%	36.386	1,90%
21-Factores que influyen en el estado de salud y contacto con los servicios sanitarios (Z00-Z99)	36.134	1,97%	37.449	1,95%
4-Enfermedades endocrinas, nutricionales y metabólicas (E00-E89)	29.973	1,64%	37.363	1,95%
16-Ciertas afecciones originadas en el período perinatal (P00-P96)	28.222	1,54%	22.513	1,17%
z-Sin determinar	25.163	1,37%	23.507	1,23%
12-Enfermedades de la piel y del tejido subcutáneo (L00-L99)	21.525	1,17%	18.803	0,98%
3-Enfermedades de la sangre y órganos hematopoyéticos y ciertos trastornos que afectan al mecanismo inmunológico (D50-D89)	18.470	1,01%	17.979	0,94%
17-Malformaciones congénitas, deformidades y anomalías cromosómicas (Q00-Q99)	16.073	0,88%	11.575	0,60%
7-Enfermedades del ojo y sus anexos (H00-H59)	8.924	0,49%	8.265	0,43%
8-Enfermedades del oído y de la apófisis mastoides (H60-H95)	8.014	0,44%	8.325	0,43%
Total	1.832.131	100,00%	1.916.104	100,00%

(*) En orden descendente primera columna

Por grandes grupos de edad, el diagnóstico principal en *menores de 1 año* fueron las afecciones originadas en el período perinatal con casi la mitad de las altas (**47,56%**). En el grupo de *1-14 años* predominaron las altas por enfermedades del Aparato Respiratorio (**25,08%**). El **41,12%** de las altas del grupo de *15-45 años* se situó en el capítulo correspondiente al Embarazo, Parto y Puerperio. En el grupo de edad de *45 a 64 años* predominaron las altas de las enfermedades del Aparato Digestivo (**15,56%**). Finalmente, el porcentaje mayor de altas de los dos grupos restantes, *65-74 años* y *de 75 y más años*, se registró en el capítulo de las enfermedades del Aparato Circulatorio (**20,83%**).



Diferenciando las altas en altas médicas o quirúrgicas, éstas últimas cuando al paciente se le realiza una intervención con uso de quirófano durante el episodio de hospitalización, fueron los procesos médicos, con **2.460.254** altas, los más numerosos, con casi dos de cada tres altas (**65,63%** del total). Las enfermedades del *Aparato Respiratorio* fueron la primera causa de hospitalización en las altas médicas (**18,20%**) mientras que las *neoplasias* fueron el capítulo con más altas de los procesos quirúrgicos, un **17,07%**. Ver tabla 14.

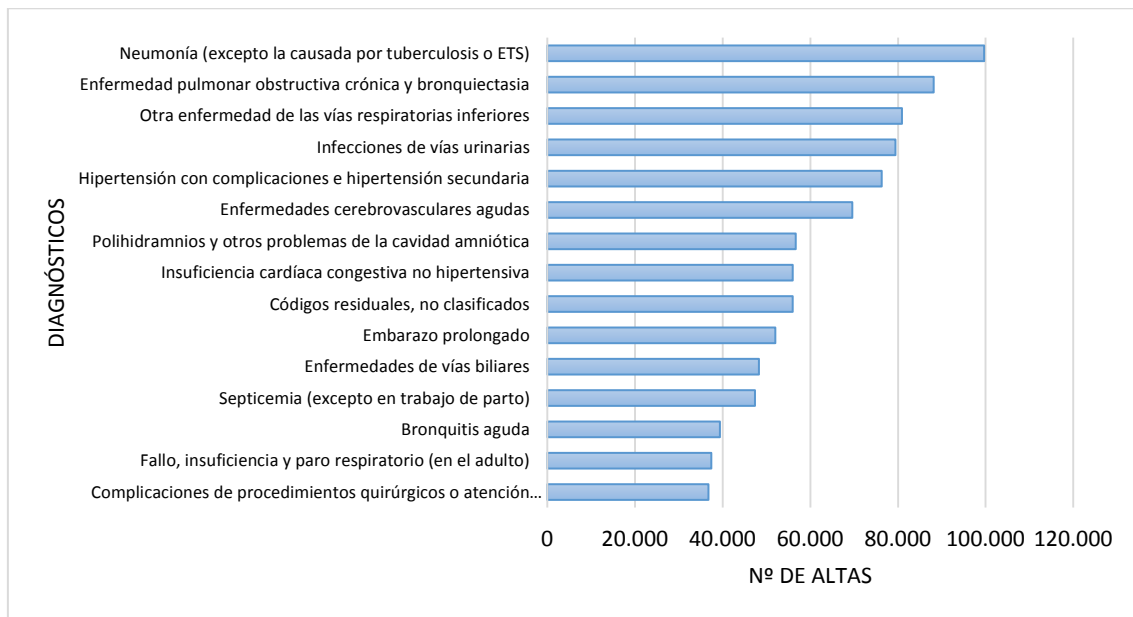
Tabla 14. Número y porcentaje de altas por Capítulo CIE-10-ES según Tipo de Proceso. SNS-2019

CAPÍTULO CIE-ES-10	Médico	%	Quirúrgico	%	Total
1-CIERTAS ENFERMEDADES INFECCIOSAS Y PARASITARIAS (A00-B99)	92.421	3,76%	5.337	0,41%	97.758
2-NEOPLASIAS (C00-D49)	156.487	6,36%	219.888	17,07%	376.375
3-ENFERMEDADES DE LA SANGRE Y ÓRGANOS HEMATOPOYÉTICOS Y CIERTOS TRASTORNOS QUE AFECTAN AL MECANISMO INMUNOLÓGICO (D50-D89)	35.286	1,43%	1.163	0,09%	36.449
4-ENFERMEDADES ENDOCRINAS, NUTRICIONALES Y METABÓLICAS (E00-E89)	43.147	1,75%	24.191	1,88%	67.338
5-TRASTORNOS MENTALES Y DE COMPORTAMIENTO (F01-F99)	75.792	3,08%	769	0,06%	76.561
6-ENFERMEDADES DEL SISTEMA NERVIOSO (G00-G99)	75.599	3,07%	10.682	0,83%	86.281
7-ENFERMEDADES DEL OJO Y SUS ANEXOS (H00-H59)	6.978	0,28%	10.212	0,79%	17.190
8-ENFERMEDADES DEL OÍDO Y DE LA APÓFISIS MASTOIDES (H60-H95)	6.905	0,28%	9.434	0,73%	16.339
9-ENFERMEDADES DEL APARATO CIRCULATORIO (I00-I99)	352.435	14,33%	159.585	12,39%	512.020
10-ENFERMEDADES DEL APARATO RESPIRATORIO (J00-J99)	447.787	18,20%	38.595	3,00%	486.382
11-ENFERMEDADES DEL APARATO DIGESTIVO (K00-K95)	255.480	10,38%	199.868	15,52%	455.348
12-ENFERMEDADES DE LA PIEL Y DEL TEJIDO SUBCUTÁNEO (L00-L99)	31.542	1,28%	8.787	0,68%	40.329
13-ENFERMEDADES DEL APARATO MUSCULOESQUELÉTICO Y DEL TEJIDO CONECTIVO (M00-M99)	42.624	1,73%	167.431	13,00%	210.055
14-ENFERMEDADES DEL APARATO GENITOURINARIO (N00-N99)	161.758	6,57%	89.557	6,95%	251.315
15-EMBARAZO, PARTO Y PUERPERIO (O00-O9A)	246.835	10,03%	84.231	6,54%	331.066
16-CIERTAS AFECCIONES ORIGINADAS EN EL PERÍODO PERINATAL (P00-P96)	50.322	2,05%	415	0,03%	50.737
17-MALFORMACIONES CONGÉNITAS, DEFORMIDADES Y ANOMALÍAS CROMOSÓMICAS (Q00-Q99)	9.635	0,39%	18.014	1,40%	27.649
18-SÍNTOMAS, SIGNOS Y RESULTADOS ANORMALES DE PRUEBAS COMPLEMENTARIAS, NO CLASIFICADOS BAJO OTRO CONCEPTO (R00-R99)	133.659	5,43%	7.203	0,56%	140.862
19-LESIONES TRAUMÁTICAS, ENVENENAMIENTOS Y OTRAS CONSECUENCIAS DE CAUSAS EXTERNAS (S00-T88)	138.398	5,63%	207.699	16,12%	346.097
21-FACTORES QUE INFLUYEN EN EL ESTADO DE SALUD Y CONTACTO CON LOS SERVICIOS SANITARIOS (Z00-Z99)	48.492	1,97%	25.100	1,95%	73.592
Z-SIN DETERMINAR	48.672	1,98%		0,00%	48.672
TOTAL	2.460.254		1.288.161		3.748.415



Por grupos diagnósticos, de acuerdo con el sistema de clasificación clínica CCS (Sistema de Clasificación del Proyecto HCUP –ver apartado 7–), los más frecuentes fueron la *Neumonía (excepto la causada por tuberculosis o ETS)*, la *enfermedad pulmonar obstructiva crónica y Otras enfermedades de las vías respiratorias inferiores*. Los quince diagnósticos más frecuentes en los casos de tipo médico supusieron el 38% de las altas. Ver gráfico 14.

Gráfico 14. Los 15 diagnósticos más frecuentes de procesos médicos*. SNS-2019



*Clasificación Clínica CCS. SNS-2019

En la tabla 15 se relacionan los diagnósticos médicos principales más frecuentes por grandes grupos de edad y sexo. Para el grupo de menores de 1 año, el diagnóstico más frecuente fue *“otras afecciones perinatales”* en ambos sexos.

En el grupo de 1 a 14 años, si no se tienen en cuenta *los códigos residuales*, la *“neumonía (excepto la causada por tuberculosis o ETS)”* fue el diagnóstico más frecuente en mujeres y *“otros trastornos genitales masculinos”* en hombres. Entre 15 y 44 años, los diagnósticos principales varían mucho entre mujeres y hombres. En mujeres, éste es el grupo de mujeres en edad fértil y los diagnósticos principales están en relación con el embarazo, siendo los más frecuentes el *“embarazo prolongado”* y *“polihidramnios y otros problemas de la cavidad amniótica”*. En hombres los diagnósticos principales son *“tratamiento anticonceptivo y procreativo”* seguido de *“otras neoplasias benignas y neoplasias benignas no especificadas”*.



En el grupo de 45 a 64 años, el diagnóstico principal más frecuente en mujeres fue la “quimioterapia y radioterapia”. En hombres el diagnóstico principal se correspondió con “otras neoplasias benignas y neoplasias benignas no especificadas”. En el grupo de 65 a 74 años, el diagnóstico principal más frecuente en ambos sexos fue “quimioterapia y radioterapia” seguido de “otras neoplasias benignas y neoplasias benignas no especificadas”. Finalmente, en el grupo de 75 y más años, el diagnóstico principal más frecuente en mujeres fue “espondilosis, trastornos del disco intervertebral y otros problemas de la espalda” mientras que en hombres vuelve a ser la “quimioterapia y radioterapia”.

Tabla 15. Los cinco diagnósticos principales más frecuentes por grandes grupos de edad y sexo en altas de procesos de tipo médico. Categorías CCS. SNS-2019

HOMBRES		MUJERES	
Menos de 1 año			
224-Otras afecciones perinatales	1.737	224-Otras afecciones perinatales	1.242
125-Bronquitis aguda	1.382	125-Bronquitis aguda	962
219-Gestación de corta duración, bajo peso al nacer y retraso del crecimiento fetal	1.042	219-Gestación de corta duración, bajo peso al nacer y retraso del crecimiento fetal	913
218-Nacido vivo	952	218-Nacido vivo	843
222-Ictericia hemolítica e ictericia perinatal	655	222-Ictericia hemolítica e ictericia perinatal	537
01-14 años			
166-Otros trastornos genitales masculinos	1.331	122-Neumonía (excepto la causada por tuberculosis o ETS)	951
244-Otras lesiones y afecciones debidas a causas externas	1.244	244-Otras lesiones y afecciones debidas a causas externas	839
246-Fiebre de origen desconocido	999	246-Fiebre de origen desconocido	793
122-Neumonía (excepto la causada por tuberculosis o ETS)	966	154-Gastroenteritis no infecciosa	777
154-Gastroenteritis no infecciosa	936	250-Náuseas y vómitos	675
15-44 años			
259-Códigos residuales, no clasificados	11.842	259-Códigos residuales, no clasificados	14.433
176-Tratamiento anticonceptivo y procreativo	7.788	185-Embarazo prolongado	6.909
47-Otras neoplasias benigna y neoplasias benigna no especificadas	5.553	191-Polihidramnios y otros problemas de la cavidad amniótica	6.837
200-Otros trastornos de la piel	5.460	47-Otras neoplasias benigna y neoplasias benigna no especificadas	6.792
136-Trastornos de los dientes y mandíbula	3.976	136-Trastornos de los dientes y mandíbula	5.877
205-Espondilosis, trastornos del disco intervertebral y otros problemas de la espalda	3.381	196-Embarazo y parto normales	5.470



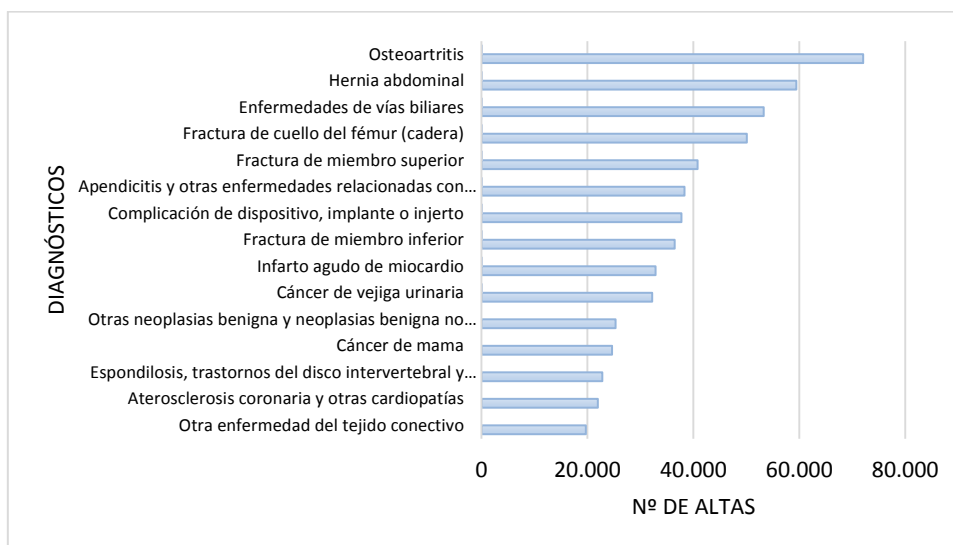
Tabla 15. *Los cinco diagnósticos principales más frecuentes por grandes grupos de edad y sexo en altas de procesos de tipo médico. Categorías CCS. SNS-2019*

HOMBRES		MUJERES	
45-64 años			
259-Códigos residuales, no clasificados	11.976	259-Códigos residuales, no clasificados	13.432
47-Otras neoplasias benigna y neoplasias benigna no especificadas	10.243	45-Quimioterapia y radioterapia	11.314
200-Otros trastornos de la piel	5.719	47-Otras neoplasias benigna y neoplasias benigna no especificadas	9.521
45-Quimioterapia y radioterapia	5.395	200-Otros trastornos de la piel	6.872
205-Espondilosis, trastornos del disco intervertebral y otros problemas de la espalda	4.734	205-Espondilosis, trastornos del disco intervertebral y otros problemas de la espalda	6.835
258-Otros cribajes por sospecha de enfermedad (se excluyen trastornos mentales y enfermedades infecciosas)	3.720	95-Otros trastornos del sistema nervioso	5.540
65-74 años			
45-Quimioterapia y radioterapia	7.543	259-Códigos residuales, no clasificados	5.207
259-Códigos residuales, no clasificados	4.552	45-Quimioterapia y radioterapia	4.545
47-Otras neoplasias benigna y neoplasias benigna no especificadas	4.284	47-Otras neoplasias benigna y neoplasias benigna no especificadas	3.566
200-Otros trastornos de la piel	2.356	205-Espondilosis, trastornos del disco intervertebral y otros problemas de la espalda	3.338
155-Otros trastornos del aparato digestivo	1.839	200-Otros trastornos de la piel	2.659
258-Otros cribajes por sospecha de enfermedad (se excluyen trastornos mentales y enfermedades infecciosas)	1.837	95-Otros trastornos del sistema nervioso	2.598
75 y más años			
45-Quimioterapia y radioterapia	5.326	259-Códigos residuales, no clasificados	4.251
259-Códigos residuales, no clasificados	3.476	205-Espondilosis, trastornos del disco intervertebral y otros problemas de la espalda	3.429
127-Enfermedad pulmonar obstructiva crónica y bronquiectasia	2.635	159-Infecciones de vías urinarias	3.384
122-Neumonía (excepto la causada por tuberculosis o ETS)	2.586	133-Otra enfermedad de las vías respiratorias inferiores	3.330
133-Otra enfermedad de las vías respiratorias inferiores	2.438	122-Neumonía (excepto la causada por tuberculosis o ETS)	2.811
159-Infecciones de vías urinarias	2.322	108-Insuficiencia cardíaca congestiva no hipertensiva	2.687

Los procesos de tipo *quirúrgico* más frecuentes en la hospitalización, siguiendo la clasificación anterior, correspondieron a *los procesos de osteoartrosis (6%), hernia abdominal (5%) y enfermedades de las vías biliares (4%)*. Los quince diagnósticos más frecuentes de los procesos quirúrgicos supusieron un **44%** de las altas de este tipo. Ver gráfico 15.



Gráfico 15. Los 15 diagnósticos más frecuentes de procesos quirúrgicos*. SNS-2019



* Categorías del Sistema de Clasificación Clínica (CCS)

En la tabla 16 se relacionan los diagnósticos principales más frecuentes, de los procesos quirúrgicos por grandes grupos de edad y sexo. Para el grupo de menores de 1 año, el diagnóstico más frecuente fue “*otras anomalías congénitas*” en ambos sexos. En el grupo de 1 a 14 años, el diagnóstico más frecuente fue la “*amigdalitis aguda y crónica*” en ambos sexos; seguido de “*otitis media y afecciones relacionadas*” en mujeres y “*otros trastornos genitales masculinos*” en hombres. Entre 15 y 44 años, en mujeres los diagnósticos médicos con mayor número de registro se correspondieron con “*las Afecciones no malignas de la mama*” mientras que en hombres los diagnósticos principales fueron los “*trastornos articulares y luxaciones relacionadas con traumatismo*”.

En el grupo de 45 a 64 años, el diagnóstico principal más frecuente en mujeres fue “*otras enfermedades del tejido conectivo*”. En hombres el diagnóstico principal más frecuente fueron las “*hernias abdominales*”. En los grupos de 65 a 74 años y de 75 y más años, el diagnóstico principal más frecuente en ambos sexos fue la “*catarata*”. Le siguieron la “*osteoartritis*” en las mujeres y la “*hernia abdominal*” en hombres.



Tabla 16. Los cinco diagnósticos principales más frecuentes por grandes grupos de edad y por sexo, en altas de procesos quirúrgicos. Categorías CCS. SNS-2019

HOMBRE		MUJER	
Menos de 1 año			
217-Otras anomalías congénitas	97	217-Otras anomalías congénitas	66
143-Hernia abdominal	75	91-Otros trastornos del ojo	29
137-Enfermedades de la boca; excluyendo las dentales	49	137-Enfermedades de la boca; excluyendo las dentales	24
166-Otros trastornos genitales masculinos	48	143-Hernia abdominal	20
215-Anomalías congénitas genitourinarias	36	92-Otitis media y afecciones relacionadas	20
01-14 años			
124-Amigdalitis aguda y crónica	3.649	124-Amigdalitis aguda y crónica	2.810
166-Otros trastornos genitales masculinos	2.761	92-Otitis media y afecciones relacionadas	1.124
92-Otitis media y afecciones relacionadas	1.370	143-Hernia abdominal	707
215-Anomalías congénitas genitourinarias	1.168	229-Fractura de miembro superior	472
229-Fractura de miembro superior	1.027	91-Otros trastornos del ojo	469
15-44 años			
225-Trastornos articulares y luxaciones relacionadas con traumatismo	14.182	167-Afecciones no malignas de la mama	12.380
143-Hernia abdominal	6.042	47-Otras neoplasias benigna y neoplasias benigna no especificadas	7.207
134-Otra enfermedad de las vías respiratorias superiores	5.486	181-Otras complicaciones del embarazo	6.569
229-Fractura de miembro superior	4.660	176-Tratamiento anticonceptivo y procreativo	6.401
166-Otros trastornos genitales masculinos	4.608	175-Otros trastornos genitales femeninos	6.269
45-64 años			
143-Hernia abdominal	14.456	211-Otra enfermedad del tejido conectivo	9.956
225-Trastornos articulares y luxaciones relacionadas con traumatismo	11.046	86-Catarata	9.537
211-Otra enfermedad del tejido conectivo	8.763	95-Otros trastornos del sistema nervioso	7.139
86-Catarata	7.704	175-Otros trastornos genitales femeninos	6.671
203-Osteoartritis	4.591	225-Trastornos articulares y luxaciones relacionadas con traumatismo	6.325
65-74 años			
86-Catarata	12.878	86-Catarata	17.438
143-Hernia abdominal	6.556	203-Osteoartritis	6.269
203-Osteoartritis	3.832	208-Deformidades adquiridas del pie	3.135
211-Otra enfermedad del tejido conectivo	2.644	211-Otra enfermedad del tejido conectivo	3.084
164-Hiperplasia de la próstata	2.636	225-Trastornos articulares y luxaciones relacionadas con traumatismo	2.189



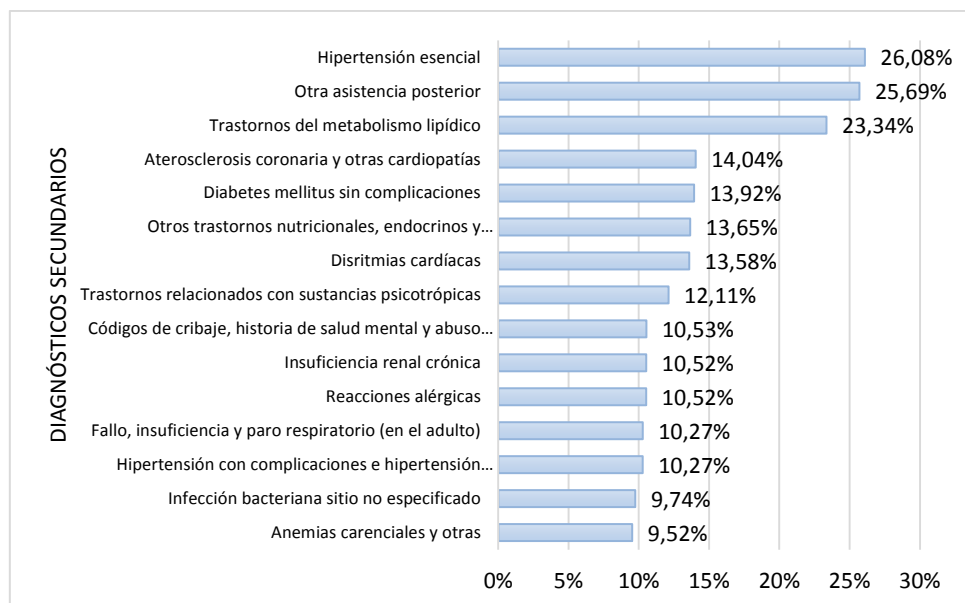
HOMBRE		MUJER	
75 y más años			
86-Catarata	12.518	86-Catarata	16.916
143-Hernia abdominal	3.882	203-Osteoartritis	5.072
203-Osteoartritis	2.483	226-Fractura de cuello del fémur (cadera)	2.181
23-Otro cáncer no epitelial de piel	1.489	95-Otros trastornos del sistema nervioso	1.532
164-Hiperplasia de la próstata	1.407	208-Deformidades adquiridas del pie	1.422

4.1.2 Diagnósticos Secundarios

Las altas hospitalarias del año 2019 registraron una media de **6,04** diagnósticos secundarios por cada contacto.

Los diagnósticos secundarios más frecuentes, constituyen en su mayoría, factores de riesgo o condiciones crónicas de salud, concentrándose gran parte de los mismos en el capítulo *de enfermedades del Aparato Circulatorio*, con **3.594.847** diagnósticos, siendo el más frecuente la hipertensión esencial con **986.333** registros seguido de la fibrilación y el flutter auricular con **446.860**. Las enfermedades *Endocrinas, Nutricionales y Metabólicas* con **2.790.465** diagnósticos fueron el segundo capítulo más frecuente de diagnósticos, destacando los trastornos del metabolismo de las lipoproteínas y otras (**888.142**) y la Diabetes Mellitus tipo 2 (**704.596**) como diagnósticos secundarios mayoritarios. Ver gráfico 16.

Gráfico 16. Diagnósticos secundarios más frecuentes. Porcentaje registrado sobre el total de altas. SNS-2019





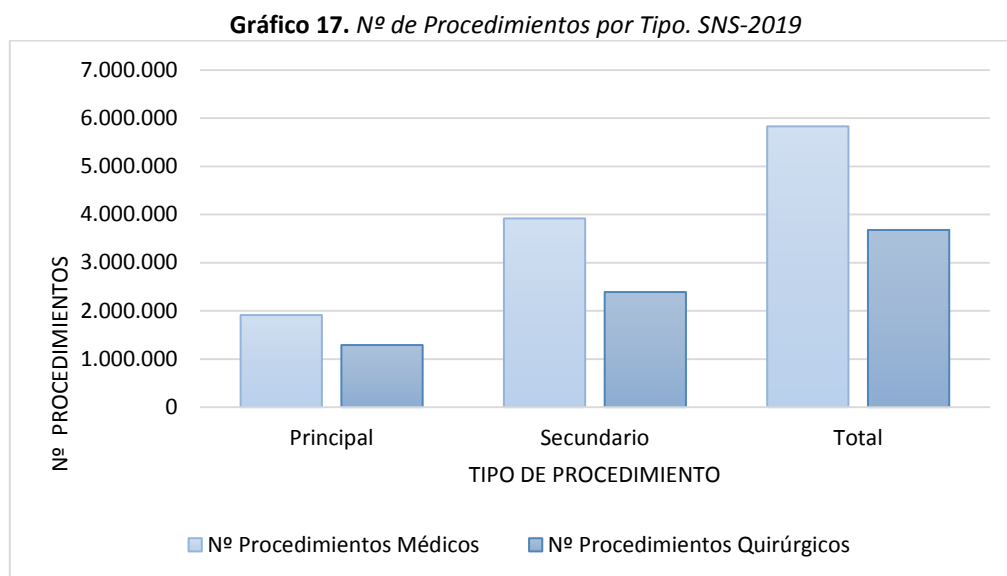
4.2 Procedimientos

La clasificación de los procedimientos mediante la CIE-10-ES determina una mayor especificidad respecto a la CIE-9-MC en la codificación del proceso de atención. Su principal cualidad es que incorpora para cada una de las secciones en que se clasifican los distintos procedimientos, un sistema adicional de clasificación multiaxial que permite enmarcar los procedimientos de cada sección, según el tipo de técnica, en su respectivo sistema orgánico, localización anatómica o en otros aspectos de utilidad en el ámbito clínico, tales como las formas de abordaje o la utilización de dispositivos.

4.2.1 Procedimientos más frecuentes

El número de procedimientos total fue de **9.520.253** lo que supone una media de **2,35** procedimientos por cada episodio de hospitalización. En un **14,66%** de altas no se registró ningún procedimiento.

Por tipo de procedimiento, casi dos de cada tres procedimientos fueron de tipo médico. Esta proporción fue algo menor entre los **3.207.357 de procedimientos** principales (codificados en primer lugar) y mayor en los secundarios. Ver gráfico 17.

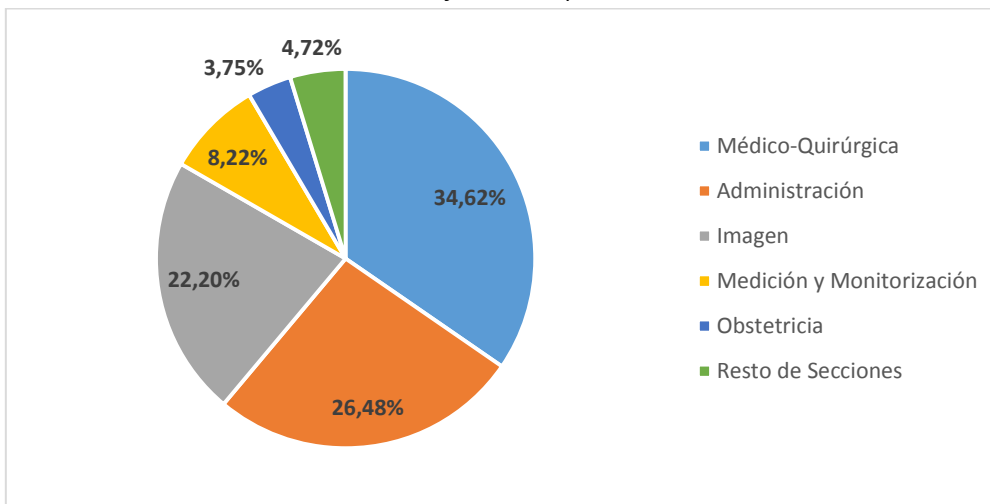


De acuerdo con la clasificación por secciones de la CIE-10-ES, los procedimientos más frecuentes, tanto entre los principales como secundarios fueron los de la sección *Médico-*



Quirúrgica (**3.296.786**), seguida de Administración (**2.518.595**) e Imagen (**2.116.436**). Estos tres grupos representaron el 83,31% del total como se ve en el gráfico 18.

Gráfico 18. Procedimientos más frecuentes por Sección CIE-10-ES. SNS-2019



Casi la mitad de procedimientos principales fueron de la sección Médico-Quirúrgica (**49,05%**), seguidos de la de Imagen (**18,20%**) y finalmente de la de Administración (**16,21%**). Ver Tabla 17.

Tabla 17. Distribución de los procedimientos principales por Sección CIE-ES-10. SNS-2019

CLASIFICACIÓN PROCEDIMIENTOS POR SECCIÓN CIE-10-ES	Nº DE PROCEDIMIENTOS	%
Médico-Quirúrgica	1.573.117	49,05%
Imagen	584.796	18,23%
Administración	518.942	16,18%
Obstetricia	282.655	8,80%
Medición y Monitorización	109.888	3,43%
Asistencia y Soporte Extracorpóreos	46.615	1,45%
Salud Mental	31.190	0,97%
Rehabilitación Física y Audiología Diagnóstica	13.393	0,42%
Terapias Extracorpóreas	11.671	0,36%
Colocación	8.711	0,27%
Medicina Nuclear	8.489	0,26%
Otros Procedimientos	4.833	0,15%
Radioterapia	4.837	0,15%
Tratamiento de Abuso de Sustancias	4.111	0,13%
Sin determinar	3.367	0,10%
Nueva Tecnología	700	0,02%
Osteopático	20	0,00%
Quiropráctica	22	0,00%
TOTAL GENERAL	3.207.357	100%



4.2.1.1 Sección Médico-Quirúrgica-localización

Dentro de la sección *Médico-Quirúrgica*, las localizaciones anatómicas con mayor número de procedimientos principales correspondieron a la vejiga con **68.220**, vesícula biliar (**56.642**) y estómago (**44.170**) respectivamente. En la tabla 18 se refleja la localización anatómica de los 15 procedimientos principales más frecuentes de esta sección.

Tabla 18. Localización anatómica más frecuente de los procedimientos principales médico-quirúrgicos. SNS-2019

LOCALIZACIÓN ANATÓMICA	Nº DE PROCEDIMIENTOS PRINCIPALES	%
Vejiga	68.220	4,34%
Vesícula Biliar	56.642	3,60%
Estómago	44.170	2,81%
Apéndice	40.775	2,59%
Arteria Coronaria, Una Localización	39.704	2,52%
Articulación Rodilla, Derecha	33.046	2,10%
Próstata	30.478	1,94%
Pared Abdominal	30.035	1,91%
Útero	30.024	1,91%
Articulación Rodilla, Izquierda	28.165	1,79%
Tejido Subcutáneo y Fascia, Tórax	26.323	1,67%
Extremo Proximal Fémur, Derecho	19.362	1,23%
Articulación Cadera, Derecha	19.207	1,22%
Extremo Proximal Fémur, Izquierdo	18.424	1,17%
Mama, Derecha	17.938	1,14%

El sistema orgánico sobre el que se realizaron más procedimientos fue el *sistema gastrointestinal*, con **219.269** procedimientos. Le siguen las *articulaciones inferiores* y el *sistema urinario* con un 9,20 y un 8,88% del total de procedimientos respectivamente. Las 15 localizaciones anatómicas con más procedimientos pueden verse en la tabla 19.

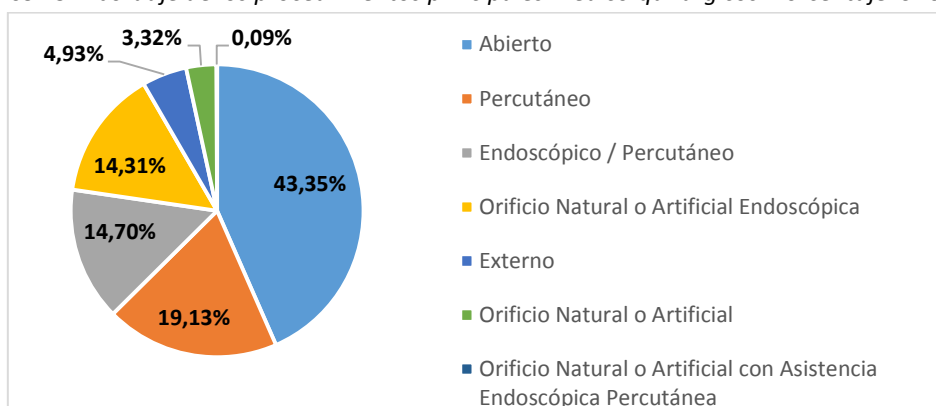


Tabla 19. Procedimientos Principales. Distribución por Sistemas Orgánicos (15 más frecuentes). SNS-2019

SISTEMA ORGÁNICO	PROCEDIMIENTOS	
Sistema Gastrointestinal	219.269	13,94%
Articulaciones Inferiores	144.766	9,20%
Sistema Urinario	139.685	8,88%
Sistema Hepatobiliar y Páncreas	102.378	6,51%
Huesos Inferiores	96.094	6,11%
Corazón y Grandes Vasos	95.209	6,05%
Regiones Anatómicas Generales	84.184	5,35%
Tejido Subcutáneo y Fascia	64.749	4,12%
Sistema Reproductor Femenino	60.879	3,87%
Piel y Mama	59.405	3,78%
Boca y Garganta	48.655	3,09%
Huesos Superiores	47.921	3,05%
Sistema Respiratorio	46.608	2,96%
Regiones Anatómicas, Extremidades Inferiores	44.215	2,81%
Sistema Reproductor Masculino	43.044	2,74%

En los procedimientos principales médico-quirúrgicos **el abordaje abierto** representó el **43,35%** del total, con 682.000 procedimientos. Los abordajes de tipo percutáneo, endoscópico y por orificio natural representaron un 19,13%, 14,70% y 14,31%, respectivamente, tal como se aprecia en el gráfico 19.

Gráfico 19. Abordaje de los procedimientos principales Médico-quirúrgicos. Porcentaje. SNS-2019



En la sección Médica-Quirúrgica, se insertó al menos un dispositivo en el **38,53%** (606.092) de los procedimientos. Los dispositivos sintéticos con **167.327** fueron los más frecuentes, seguidos de los dispositivos de fijación interna y de los de drenaje con



un **16,87%** y un **11,35%** respectivamente. No se insertó ningún dispositivo en el 61,47% de los contactos (967.025). Los 15 dispositivos más utilizados se detallan en la tabla 20.

Tabla 20. Dispositivos en Procedimientos Principales Médico-Quirúrgica. SNS-2019

DISPOSITIVOS	Nº DE DISPOSITIVOS	%
Sustituto Sintético	167.327	27,61%
Dispositivo de Fijación Interna	102.226	16,87%
Dispositivo de Drenaje	68.804	11,35%
Dispositivo Intraluminal	32.550	5,37%
Dispositivo de Fijación Intramedular	30.607	5,05%
Dispositivo Intraluminal Liberador de Fármaco	26.748	4,41%
Dispositivo de Infusión	20.107	3,32%
Sustituto de Tejido Autólogo	18.365	3,03%
Marcapasos, Doble Cámara	11.417	1,88%
Dispositivo de Alimentación	8.078	1,33%
Dispositivo de Fusión Intersomática	6.726	1,11%
Dispositivo Intraluminal, Cánula Endotraqueal	6.672	1,10%
Sustituto de Tejido No Autólogo	4.250	0,70%
Electrodo de Marcapasos	3.365	0,56%
Dispositivo de Traqueostomía	2.709	0,45%

4.2.1.2 Sección Imagen

Entre los procedimientos principales se realizaron **584.796** correspondientes a la sección de Imagen. La Tomografía Computerizada (Scanner TC) con **221.561**, seguido de la Ecografía con **182.389** constituyeron el 69,08% del total. Ver Tabla 21.

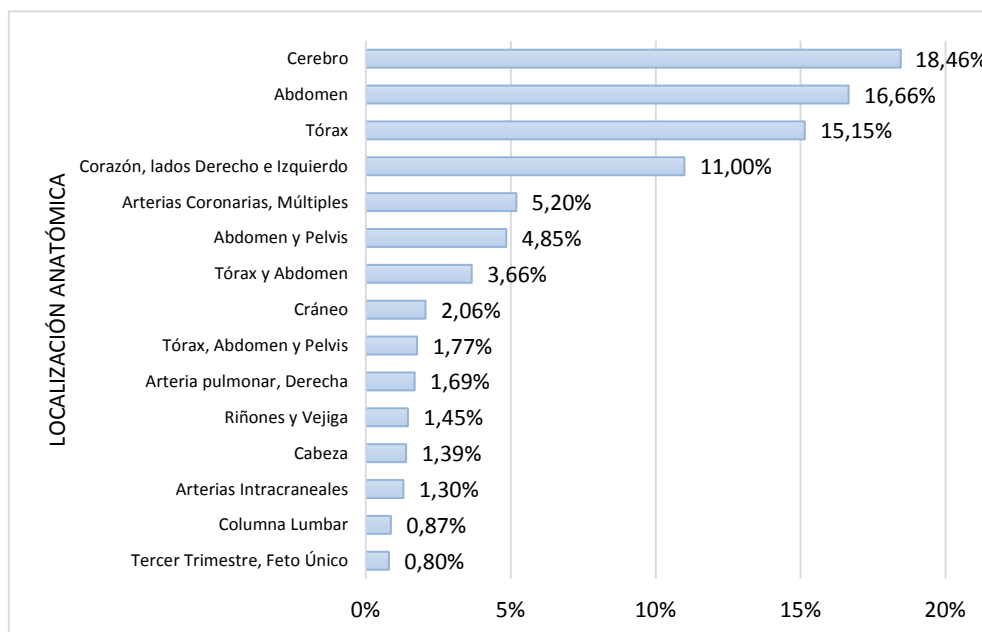
Tabla 21. Procedimientos Principales. Sección Imagen. SNS-2019

SECCIÓN IMAGEN	Nº Procedimientos	%
Tomografía Computerizada (Scanner TC)	221.561	37,89%
Ecografía	182.389	31,19%
Radiografía Simple	99.228	16,97%
Radioscopia	44.078	7,54%
Imagen por Resonancia Magnética (RM)	37.540	6,42%
TOTAL	584.796	100,00%



Entre los procedimientos de imagen, la localización anatómica más frecuente fue el cerebro con **107.958** procedimientos seguido del abdomen (**97.428**) y del tórax (**88.581**). Las 15 localizaciones anatómicas más frecuentes se pueden ver en el gráfico 20.

Gráfico 20. Sección Imagen. Localización Anatómica. SNS-2019



4.2.1.3 Sección Administración

La *Introducción de sustancias* fue el procedimiento más frecuente en la sección Administración representando un **89,41%** del total, seguido de la *Transfusión* (**8,80%**). Ver Tabla 22.

Tabla 22. Procedimientos Principales. Sección Administración. SNS-2019

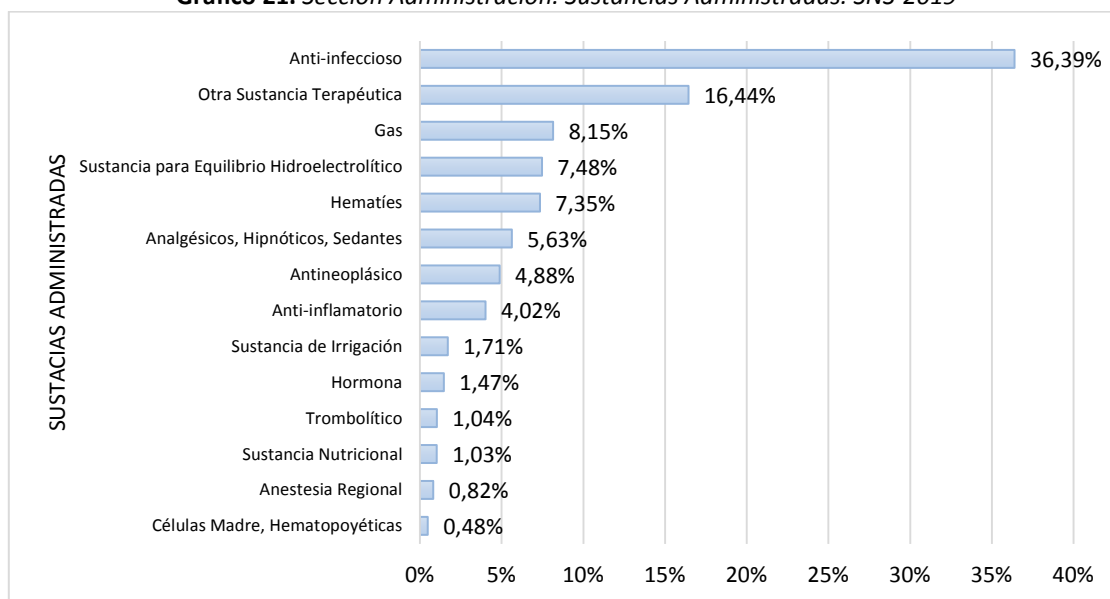
SECCIÓN ADMINISTRACIÓN	Nº Procedimientos	%
Introducción	464.003	89,41%
Transfusión	45.664	8,80%
Irrigación	9.275	1,79%
TOTAL	518.942	100,00%

La sustancia administrada con más frecuencia fueron los *anti-infecciosos* con un **35,39%** del total de sustancias administradas en los procedimientos principales,



seguido de *otras sustancias* (**15,44%**). La lista de las 15 sustancias administradas con mayor frecuencia puede verse en el gráfico 21.

Gráfico 21. Sección Administración. Sustancias Administradas. SNS-2019



4.3 Mortalidad intrahospitalaria

El número de pacientes fallecidos en los hospitales de agudos durante 2019 fue **171.922**, lo que supuso un **4,59%** del total de altas.

Por edad, el grupo con más *éxitus* fue el de *75 y más años* con **115.427 (67,14% del total de fallecimientos)** y el menor, el de *1-14 años* con **315 (0,18%)**. La distribución de altas por éxito y mortalidad por grandes grupos de edad y por sexo se recoge en la Tabla 23.

Tabla 23. Número de fallecimientos y mortalidad intrahospitalaria (%) por grupos de edad y sexo. SNS-2019

	Hombre	% Mort.	Mujer	% Mort.	TOTAL	% Mort.
Menos de 1 año	390	0,6%	310	0,7%	700	0,7%
1-14 años	172	0,2%	143	0,2%	315	0,2%
15-44 años	1.581	0,7%	1.321	0,2%	2.902	0,4%
45-64 años	15.348	3,1%	8.725	2,3%	24.073	2,8%
65-74 años	19.144	5,1%	9.363	3,7%	28.507	4,5%
75 años y más	55.723	9,94%	59.702	9,87%	115.425	9,9%
TOTAL	92.358	5,0%	79.564	4,2%	171.922	4,6%



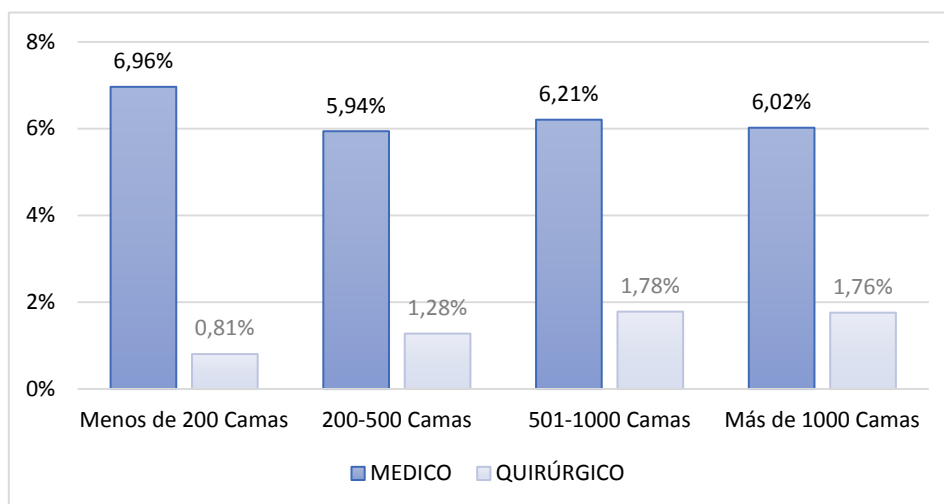
Globalmente se registraron más éxitos en procesos de tipo médico, **152.740**, que en procesos de tipo quirúrgico con **19.182**, representando el 6,21% del total de altas en los procesos médicos y el 1,49% del total en los quirúrgicos. La mortalidad es mayor en hombres que en mujeres tanto en procesos médicos como en procesos quirúrgicos. Ver tabla 24.

Tabla 24. Nº de éxitos por tipo de proceso y sexo. SNS-2019

Tipo de proceso	Sexo	Exitus	TOTAL	%
Médico	Hombre	81.046	1.197.215	6,77%
	Mujer	71.694	1.262.998	5,68%
	Total	152.740	2.460.213	6,21%
Quirúrgico	Hombre	11.312	634.916	1,78%
	Mujer	7.870	653.106	1,21%
	Total	19.182	1.288.022	1,49%
TOTAL		171.922	3.748.235	4,59%

La mayor mortalidad por procesos médicos se registró en los hospitales de *menos de 200 camas* (6,96%) y la menor, (5,94%) en *hospitales de 200-500 camas*. En los procesos quirúrgicos, sin embargo, la menor mortalidad se registró en hospitales de *menos de 200 camas* (0,81%) y la mayor en *hospitales de más de 1000 camas* y *hospitales de 501-1000 camas* con 1,76 y 1,78%. No se observaron diferencias de mortalidad global por tamaño de hospital. Ver gráfico 22.

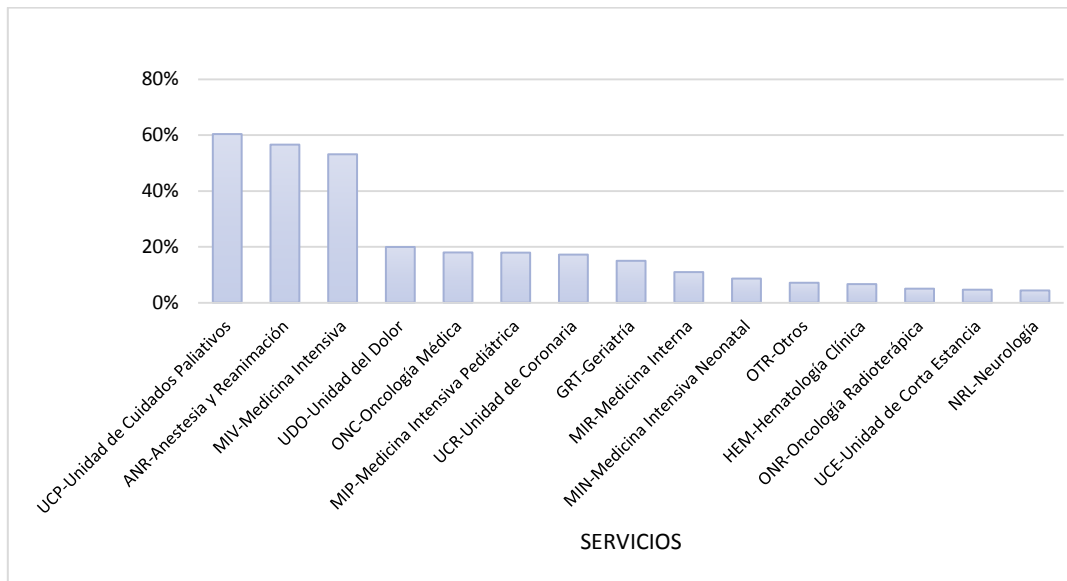
Gráfico 22. Nº de altas por éxitos por Tamaño de Hospital y tipo de proceso. SNS-2019



El porcentaje mayor de éxitos correspondió al Servicio de Cuidados Paliativos (**60,38%**), seguido de Anestesia y Reanimación (**56,60%**) y Medicina Intensiva (**53,14%**). Ver gráfico 23.



Gráfico 23. Mortalidad (%) por servicio de alta (15 más frecuentes). SNS-2019



Por capítulos CIE-10-ES, el mayor número de éxitos se concentró en el capítulo de las *Enfermedades del aparato circulatorio (36.730)*, seguido de las *Enfermedades del aparato respiratorio (33.258)* y las *Neoplasias (32.914)*. Estos tres capítulos supusieron el **59,85%** del total de éxitos en hospitalización.

Sin embargo, el porcentaje mayor de éxitos por capítulo CIE-10-ES correspondió a *ciertas enfermedades infecciosas y parasitarias* con un **16,00%** del total de contactos en ese capítulo, seguido de las *neoplasias* con un **8,57%** y de las *enfermedades del aparato circulatorio y respiratorio* con un **7,17%** y un **6,84%** respectivamente. Ver tabla 25.

Tabla 25. Tasa de mortalidad (%) por Capítulo CIE-10-ES. SNS-2019

CAPÍTULOS CIE-10-ES	Total	Éxitos	%
CIERTAS ENFERMEDADES INFECCIOSAS Y PARASITARIAS (A00-B99)	97.758	15.643	16,00%
SIN DETERMINAR	48.672	4.876	10,02%
NEOPLASIAS (C00-D49)	376.375	32.914	8,75%
ENFERMEDADES DEL APARATO CIRCULATORIO (I00-I99)	512.020	36.730	7,17%
ENFERMEDADES DEL APARATO RESPIRATORIO (J00-J99)	486.382	33.258	6,84%
ENFERMEDADES DEL SISTEMA NERVIOSO (G00-G99)	86.281	4.004	4,64%
ENFERMEDADES ENDOCRINAS, NUTRICIONALES Y METABÓLICAS (E00-E89)	67.338	2.582	3,83%
ENFERMEDADES DE LA SANGRE Y ÓRGANOS HEMATOPOYÉTICOS Y CIERTOS TRASTORNOS QUE AFECTAN AL MECANISMO INMUNOLÓGICO (D50-D89)	36.449	1.280	3,51%
FACTORES QUE INFLUYEN EN EL ESTADO DE SALUD Y CONTACTO CON LOS SERVICIOS SANITARIOS (Z00-Z99)	73.592	2.407	3,27%
ENFERMEDADES DEL APARATO DIGESTIVO (K00-K95)	455.348	13.783	3,03%
LESIONES TRAUMÁTICAS, ENVENENAMIENTOS Y OTRAS CONSECUENCIAS DE	346.097	10.325	2,98%

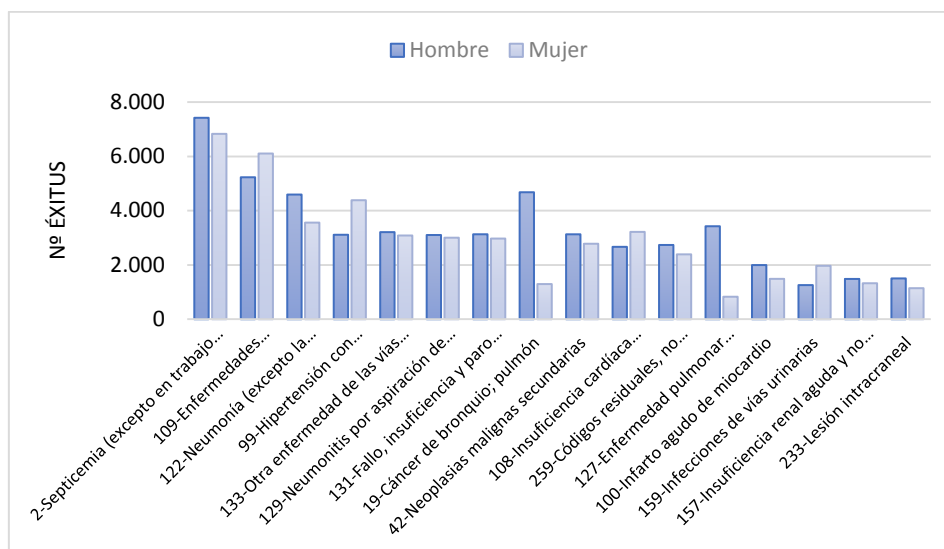


Tabla 25. Tasa de mortalidad (%) por Capítulo CIE-10-ES. SNS-2019

CAPÍTULOS CIE-10-ES	Total	Éxitus	%
CAUSAS EXTERNAS (S00-T88)			
ENFERMEDADES DE LA PIEL Y DEL TEJIDO SUBCUTÁNEO (L00-L99)	40.329	1.127	2,79%
ENFERMEDADES DEL APARATO GENITOURINARIO (N00-N99)	251.315	6.762	2,69%
SÍNTOMAS, SIGNOS Y RESULTADOS ANORMALES DE PRUEBAS COMPLEMENTARIAS, NO CLASIFICADOS BAJO OTRO CONCEPTO (R00-R99)	140.862	3.750	2,66%
CIERTAS AFECCIONES ORIGINADAS EN EL PERÍODO PERINATAL (P00-P96)	50.737	469	0,92%
TRASTORNOS MENTALES Y DE COMPORTAMIENTO (F01-F99)	76.561	609	0,80%
MALFORMACIONES CONGÉNITAS, DEFORMIDADES Y ANOMALÍAS CROMOSÓMICAS (Q00-Q99)	27.649	178	0,64%
ENFERMEDADES DEL APARATO MUSCULOESQUELÉTICO Y DEL TEJIDO CONECTIVO (M00-M99)	210.055	1.180	0,56%
ENFERMEDADES DEL OÍDO Y DE LA APÓFISIS MASTOIDES (H60-H95)	16.339	16	0,10%
ENFERMEDADES DEL OJO Y SUS ANEXOS (H00-H59)	17.190	14	0,08%
EMBARAZO, PARTO Y PUERPERIO (O00-O9A)	331.066	18	0,01%

Por grupos de diagnósticos concretos, según categorías CCS, hay una mayor mortalidad en mujeres que en hombre en *septicemia (excepto en trabajo de parto)* (**8,59%** vs **8,04%**) y *enfermedades cerebrovasculares* (**7,68%** vs **5,66%**). El número y porcentaje de éxitus por *Carcinoma de Bronquio* y *EPOC*, sin embargo, fue mayor en hombres (**5,07%** y **3,71%**) que en mujeres (**1,63%** y **1,04%**). Ver gráfico 24.

Gráfico 24. Mortalidad (%) por categorías CCS según sexo (15 más frecuentes). SNS-2019



La mayor mortalidad, teniendo en cuenta la clasificación por categoría CCS (sin tener en cuenta otra asistencia posterior y códigos residuales) se registró en los diagnósticos



de *Paro cardíaco y fibrilación ventricular* con un **50,32%** de los contactos con ese diagnóstico, seguido del *Shock* (**47,17%**), la *septicemia (excepto en trabajo de parto)* con **27,87%** y la *neumonitis por aspiración de alimentos o vómitos* y la *neoplasia maligna sin especificación de sitio* con el **26,11** y el **21,61%** del total de casos registrados en estas categorías. En la tabla 26 se pueden ver las categorías diagnósticas con mayor mortalidad.

Tabla 26. Mortalidad intrahospitalaria por categorías CCS (15 más frecuentes). SNS-2019

CLASIFICACIÓN CCS	Total Contactos	Éxitus	%
Paro cardíaco y fibrilación ventricular	1.415	712	50,32%
Shock	1.274	601	47,17%
Septicemia (excepto en trabajo de parto)	51.159	14.258	27,87%
Neumonitis por aspiración de alimentos o vómitos	23.397	6.109	26,11%
Neoplasia maligna sin especificación de sitio	2.030	472	23,25%
El coma, estupor y daño cerebral	1.393	301	21,61%
Cáncer de páncreas	9.942	2.097	21,09%
Cáncer de bronquio; pulmón	29.781	5.976	20,07%
Cáncer del esófago	2.837	529	18,65%
Otro cáncer respiratorio e intratorácico	872	157	18,00%
Leucemias	6.782	1.159	17,09%
Cáncer del estómago	9.403	1.580	16,80%
Cáncer del hígado y conducto biliar intrahepático	9.536	1.545	16,20%
Fallo, insuficiencia y paro respiratorio (en el adulto)	37.999	6.104	16,06%
Neoplasias malignas secundarias	37.633	5.912	15,71%

4.4 Complicaciones hospitalarias

El marcador POA (*Present on admisión* o presente al ingreso) está incluido en el nuevo modelo del RAE-CMBD desde 2016. Hace referencia a la existencia (POA “Sí”) o no (POA “No”) de los diagnósticos o condiciones registrados para cada episodio de hospitalización en el momento del ingreso del paciente en el hospital o a su aparición durante la estancia hospitalaria. El marcador “POA”, cuando procede, puede asignarse al diagnóstico principal y/o a los diagnósticos secundarios y también a los códigos de causas externas de lesiones y envenenamientos. El objetivo de dicho marcador es identificar complicaciones potencialmente atribuibles al proceso de atención.

La cumplimentación en el registro de este marcador en los diagnósticos principales ha mejorado notablemente en los últimos 4 años sobre todo desde el año 2017. Así, el número de “POAs *sin informar*” disminuyó, desde **246.762 (6,56%)** en 2017 a **32.545 (0,86%)** en 2018 y en 2019 se mantiene la tendencia descendente. Esta tendencia



descendente puede observarse también en los “POA no” de los diagnósticos principales. Ver tabla 27.

Tabla 27. Registro de los POA Principal 2016-2019. SNS-2019

AÑO	NO	SÍ	RESTO DE CATEGORÍAS ⁶	SIN INFORMAR	% SIN INFORMAR	TOTAL
2016	43.827	3.001.868	371.773	281.711	7,62%	3.699.179
2017	42.723	3.154.020	319.726	246.762	6,56%	3.763.231
2018	34.332	3.438.686	280.404	32.545	0,86%	3.785.967
2019	32.612	3.380.989	304.427	22.643	0,61%	3.740.671

En el año 2019, el número de “POA no” se ha registrado en un **0,87%** de los diagnósticos principales y en un **4,61%** de los secundarios. La variable “POA erróneo”, “POA desconocido” y “POA sin informar” representan un **4,85%** de los POAs de los diagnósticos principales y el **4,30%** de los secundarios. Ver tabla 28.

Tabla 28. Registro de los POA Principal y Secundario. SNS-2019

CATEGORÍAS POA	DCO PRINCIPAL	POA	%	DCO SECUNDARIO	POA	%
Desconocido	80.454	80.454	2,14%	499.532	736.331	3,24%
Erróneo	78.445	78.445	2,09%	87.294	174.922	0,77%
Exento	136.987	136.987	3,64%	2.288.553	5.464.390	24,06%
Indeterminado clínicamente	9.285	9.285	0,25%	14.991	19.771	0,09%
NO	32.643	32.643	0,87%	469.071	1.046.326	4,61%
SÍ	3.399.364	3.399.364	90,41%	2.986.056	15.202.813	66,94%
Sin informar	22.643	22.643	0,60%	26.535	66.864	0,29%
Suma:	3.759.821	3.759.821	100%	6.372.032	22.711.417	100%

Por Capítulos CIE-ES-10, el número más elevado de registros “POA NO” se corresponde con el capítulo del *Embarazo, parto y puerperio* con **0,74%** de los registros, seguido del capítulo de las *Lesiones traumáticas, envenenamientos y otras consecuencias de causas externas* con un **0,41%**. El capítulo de las *enfermedades del aparato circulatorio* y el capítulo *sin determinar* presentan el número de registros más elevados de POA desconocido y erróneo con el **0,66%** y el **0,64%** de los registros respectivamente. Ver tabla 29.

⁶ Resto de categorías incluye: Desconocido, erróneo, exento e indeterminado clínicamente



Tabla 29. Registro de POA TOTAL por Capítulo CIE-ES-10*. SNS-2019

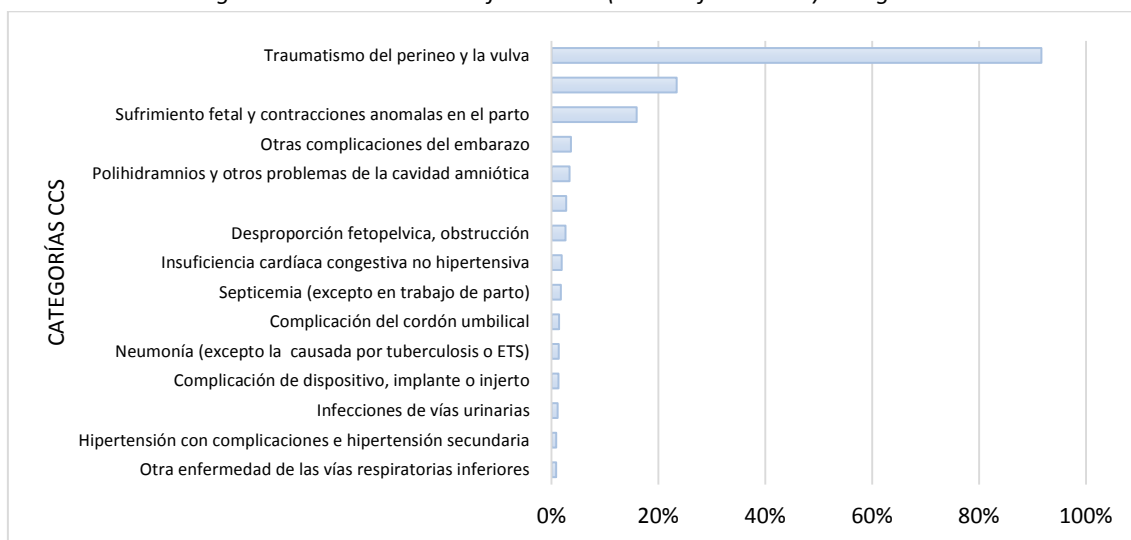
CAPÍTULO CIE-10-ES	POA DESCONOCIDO + ERRÓNEO	%	NO	%	TOTAL GENERAL
CAUSAS EXTERNAS DE MORBILIDAD (V00-Y99)	4	0,00%	1	0,00%	22.179
CIERTAS AFECCIONES ORIGINADAS EN EL PERÍODO PERINATAL (P00-P96)	9.371	0,04%	6.856	0,03%	163.126
CIERTAS ENFERMEDADES INFECCIOSAS Y PARASITARIAS (A00-B99)	30.744	0,12%	66.398	0,25%	599.659
EMBARAZO, PARTO Y PUERPERIO (O00-O9A)	38.892	0,15%	196.587	0,74%	919.981
ENFERMEDADES DE LA PIEL Y DEL TEJIDO SUBCUTÁNEO (L00-L99)	12.482	0,05%	27.104	0,10%	262.552
ENFERMEDADES DE LA SANGRE Y ÓRGANOS HEMATOPOYÉTICOS Y CIERTOS TRASTORNOS QUE AFECTAN AL MECANISMO INMUNOLÓGICO (D50-D89)	23.057	0,09%	50.818	0,19%	578.232
ENFERMEDADES DEL APARATO CIRCULATORIO (I00-I99)	174.106	0,66%	106.769	0,40%	4.118.189
ENFERMEDADES DEL APARATO DIGESTIVO (K00-K95)	64.630	0,24%	72.036	0,27%	1.546.833
ENFERMEDADES DEL APARATO GENITOURINARIO (N00-N99)	58.586	0,22%	65.910	0,25%	1.388.041
ENFERMEDADES DEL APARATO MUSCULOESQUELÉTICO Y DEL TEJIDO CONECTIVO (M00-M99)	40.748	0,15%	11.045	0,04%	892.919
ENFERMEDADES DEL APARATO RESPIRATORIO (J00-J99)	91.018	0,34%	82.085	0,31%	1.712.722
ENFERMEDADES DEL OÍDO Y DE LA APÓFISIS MASTOIDES (H60-H95)	4.409	0,02%	1.038	0,00%	118.853
ENFERMEDADES DEL OJO Y SUS ANEXOS (H00-H59)	4.767	0,02%	2.999	0,01%	147.752
ENFERMEDADES DEL SISTEMA NERVIOSO (G00-G99)	32.702	0,12%	24.612	0,09%	763.185
ENFERMEDADES ENDOCRINAS, NUTRICIONALES Y METABÓLICAS (E00-E89)	96.863	0,37%	45.965	0,17%	2.865.116
FACTORES QUE INFLUYEN EN EL ESTADO DE SALUD Y CONTACTO CON LOS SERVICIOS SANITARIOS (Z00-Z99)	21.993	0,08%	66.857	0,25%	5.794.677
LESIONES TRAUMÁTICAS, ENVENENAMIENTOS Y OTRAS CONSECUENCIAS DE CAUSAS EXTERNAS (S00-T88)	42.559	0,16%	107.906	0,41%	878.484
NEOPLASIAS (C00-D49)	46.459	0,18%	1.641	0,01%	1.060.465
SIN DETERMINAR	170.353	0,64%	0	0,00%	170.353
SÍNTOMAS, SIGNOS Y RESULTADOS ANORMALES DE PRUEBAS COMPLEMENTARIAS, NO CLASIFICADOS BAJO OTRO CONCEPTO (R00-R99)	57.323	0,22%	119.989	0,45%	1.074.277
TRASTORNOS MENTALES Y DE COMPORTAMIENTO (F01-F99)	49.086	0,19%	22.353	0,08%	1.277.481

*Excepto capítulo de Malformaciones congénitas, deformidades y anomalías cromosómicas (Q00-Q99)



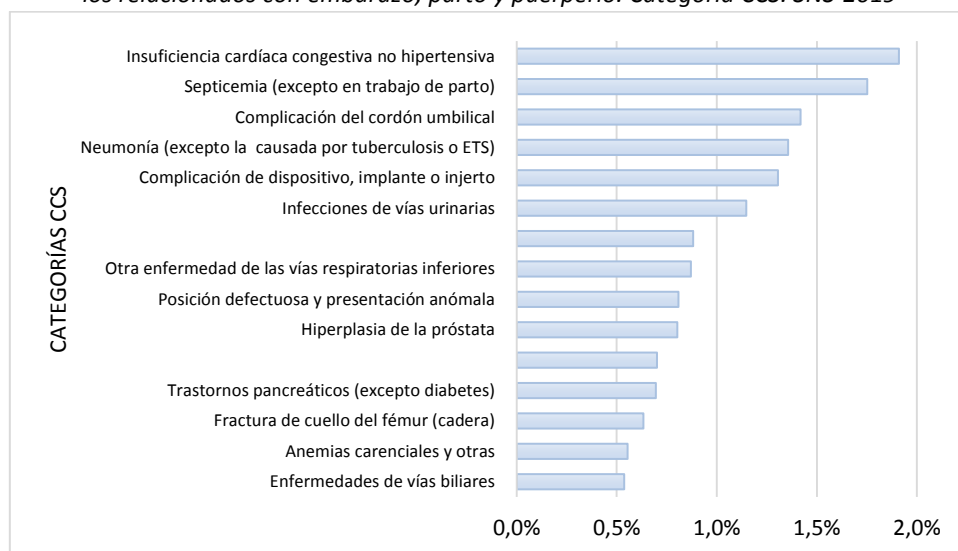
Los 15 diagnósticos principales con “POA No” más frecuentes por categorías CCS, del total de los diagnósticos, corresponden al *Traumatismo de perineo y la vulva* con un **91,67%** de los “POA No” registrados, seguido de *otras complicaciones del nacimiento y puerperio que afectan al tratamiento de la madre* con el **23,42%** y al *Sufrimiento fetal y contracciones anómalas en el parto* (15,94%). Ver gráfico 25.

Gráfico 25. Diagnósticos “POA No” más frecuentes (15 más frecuentes) Categoría CCS. SNS-2019



Si se excluyen los diagnósticos relacionados con el embarazo, parto y puerperio, los registros de “POA No” más frecuentes corresponden a la *Insuficiencia cardíaca congestiva no hipertensiva* (1,91%), la *septicemia (excepto en trabajo de parto)* y la *neumonía (excepto la causada por tuberculosis o ETS)* con un **1,75** y un **1,36%** de los registros, respectivamente. Ver gráfico 26.

Gráfico 26. Diagnósticos “POA No” más frecuentes (15 más frecuentes) excluyendo los relacionados con embarazo, parto y puerperio. Categoría CCS. SNS-2019





5. Análisis del Coste

Desde 1999 el Ministerio de Sanidad elabora periódicamente los pesos y costes de los procesos de hospitalización agrupados por las versiones en vigor de las familias de interés del sistema de clasificación de pacientes “Grupos Relacionados por el Diagnóstico (GRD)”. En el año 2020 se realizó un nuevo proyecto de estimación con base en los costes por paciente de la Red RECH. El proceso de estimación incorporó mejoras respecto a la metodología de los proyectos previos modificando los modelos de predicción, lo que ha tenido como resultado una mejora de su capacidad explicativa⁷. Como resultado de este proceso, el coste medio de cada episodio de hospitalización fue **4.744,40€**.

El grupo de edad con menor coste medio por contacto fue el de *1-14 años (3.661,77€)* y el grupo con mayor coste se correspondió con el grupo de *65-74 años (5.440,88€)*. Por sexo, el grupo de edad con el menor coste medio en las mujeres fue el de *15-44 años (3.456,16€)*. Ver tabla 30 y gráfico 27.

Tabla 30. Coste medio por sexo y edad (grandes grupos). SNS-2019

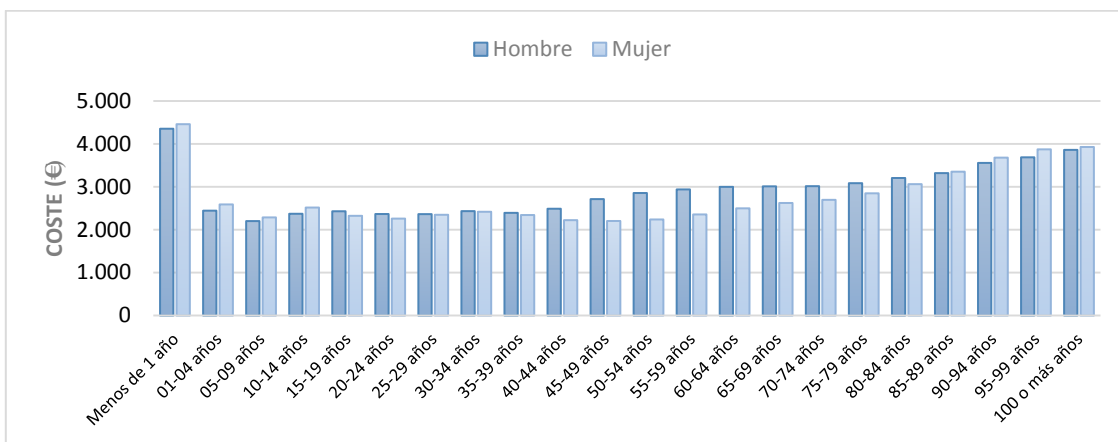
GRUPOS DE EDAD	Hombre	Mujer	Total
Menos de 1 año	4.696,03€	4.824,73€	4.751,94€
1-14 años	3.641,10€	3.688,79€	3.661,77€
15-44 años	4.617,80€	3.456,16€	3.809,31€
45-64 años	5.405,95€	5.041,54€	5.248,54€
65-74 años	5.476,06€	5.389,52€	5.440,88€
75 años y más	4.859,07€	4.735,49€	4.794,92€
Total	5.029,06€	4.472,15€	4.744,37€

⁷Proceso de estimación de pesos y costes hospitalarios del SNS.

https://www.msbs.gob.es/estadEstudios/estadisticas/docs/CMBD/Nota_Metodologica_Costes_2019.pdf



Gráfico 27. Coste medio por grupos de edad y sexo. SNS-2019



El coste medio fue mayor para los ingresos programados (**5.549,23€**) que para los urgentes (**4.396,88€**).

Si se analiza el coste medio por tamaño de hospital, éste aumentó con el tamaño del hospital siendo **4.062,36€** en los hospitales de *menos de 200 camas*, **5.382,86€** para los de *más de 1000 camas*. Ver Tabla 31.

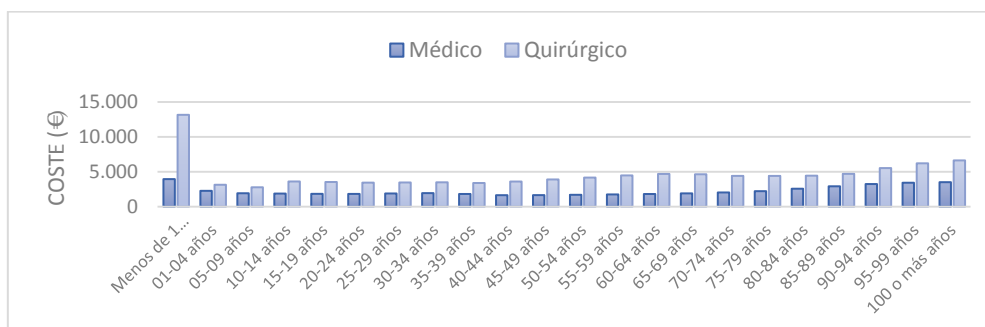
Tabla 31. Coste medio por tamaño de hospital. SNS-2019

TAMAÑO DE HOSPITAL	Coste Medio APR
Menos de 200 Camas	4.062,36€
200-500 Camas	4.353,28€
501-1000 Camas	5.050,63€
Más de 1000 Camas	5.382,86€
TOTAL	4.744,40€

El coste medio de las altas de tipo quirúrgico (**6.967,44€**) fue mayor que el de los médicos (**3.580,44€**), siendo dicha diferencia especialmente importante en el grupo de *menos de un año* y en los de *55 a 59 años de edad*. Ver gráfico 28.



Gráfico 28. Coste medio por edad (Grupos quinquenales) según tipo de proceso. SNS-2019



En la tabla siguiente se recoge el número de casos, coste medio y coste global por grandes grupos de enfermedades. El capítulo con mayor coste global corresponde al de las enfermedades del sistema cardiovascular con **3.089 millones de €** también es el grupo con mayor número de altas. Le sigue el capítulo de neoplasias que, aunque no es tan frecuente, es el de mayor coste medio por alta (**6.452€**). El coste total de la hospitalización de la red de hospitales de agudos del SNS se estima en algo menos de **18.000 millones de €**. Ver tabla 32.

Tabla 32. Coste medio por grandes grupos de enfermedades-Capítulo CIE-10-ES. SNS-2019

	Nº Contactos	Coste Medio	Coste global
ENFERMEDADES DEL APARATO CIRCULATORIO (I00-I99)	512.020	6.032,70€	3.088.863.054€
NEOPLASIAS (C00-D49)	376.375	6.452,15€	2.428.427.956€
LESIONES TRAUMÁTICAS, ENVENENAMIENTOS Y OTRAS CONSECUENCIAS DE CAUSAS EXTERNAS (S00-T88)	346.097	5.884,78€	2.036.704.704€
ENFERMEDADES DEL APARATO DIGESTIVO (K00-K95)	455.348	4.165,51€	1.896.756.647€
ENFERMEDADES DEL APARATO RESPIRATORIO (J00-J99)	486.382	3.470,52€	1.687.998.459€
ENFERMEDADES DEL APARATO MUSCULOESQUELÉTICO Y DEL TEJIDO CONECTIVO (M00-M99)	210.055	6.230,23€	1.308.690.963€
EMBARAZO, PARTO Y PUERPERIO (O00-O9A)	331.066	2.874,19€	951.546.587€
ENFERMEDADES DEL APARATO GENITOURINARIO (N00-N99)	251.315	3.338,82€	839.095.548€
CIERTAS ENFERMEDADES INFECCIOSAS Y PARASITARIAS (A00-B99)	97.758	5.570,70€	544.580.491€
SÍNTOMAS, SIGNOS Y RESULTADOS ANORMALES DE PRUEBAS COMPLEMENTARIAS, NO CLASIFICADOS BAJO OTRO CONCEPTO (R00-R99)	140.862	2.956,16€	416.410.610€
TRASTORNOS MENTALES Y DE COMPORTAMIENTO (F01-F99)	76.561	5.135,96€	393.214.234€
ENFERMEDADES DEL SISTEMA NERVIOSO (G00-G99)	86.281	4.376,08€	377.572.558€
FACTORES QUE INFLUYEN EN EL ESTADO DE SALUD Y CONTACTO CON LOS SERVICIOS SANITARIOS (Z00-Z99)	73.592	4.620,74€	340.049.498€
ENFERMEDADES ENDOCRINAS, NUTRICIONALES Y METABÓLICAS (E00-E89)	67.338	4.674,48€	314.770.134€
CIERTAS AFECCIONES ORIGINADAS EN EL PERÍODO PERINATAL (P00-P96)	50.737	5.825,61€	295.573.975€
SIN DETERMINAR	48.672	4.681,64€	227.864.782€



	Nº Contactos	Coste Medio	Coste global
MALFORMACIONES CONGÉNITAS, DEFORMIDADES Y ANOMALÍAS CROMOSÓMICAS (Q00-Q99)	27.649	6.815,37€	188.438.165€
ENFERMEDADES DE LA SANGRE Y ÓRGANOS HEMATOPOYÉTICOS Y CIERTOS TRASTORNOS QUE AFECTAN AL MECANISMO INMUNOLÓGICO (D50-D89)	36.449	4.787,68€	174.506.148€
ENFERMEDADES DE LA PIEL Y DEL TEJIDO SUBCUTÁNEO (L00-L99)	40.329	3.834,78€	154.652.843€
ENFERMEDADES DEL OÍDO Y DE LA APÓFISIS MASTOIDES (H60-H95)	16.339	3.826,86€	62.527.066€
ENFERMEDADES DEL OJO Y SUS ANEXOS (H00-H59)	17.190	3.241,37€	55.719.150€
TOTAL	3.748.415	4.744,40€	17.783.963.571€

Por procesos individuales, el más frecuente, de atención al *parto vaginal (incluye parto instrumental)* tuvo un coste medio de **2.487,1€**⁸ mientras que en el proceso médico más frecuente, que fue la *neumonía*, el coste medio fue de **3.540,6€**⁹.

Los procesos de mayor coste medio fueron los trasplantes, siendo el *trasplante cardiaco* el proceso de mayor coste (**90.409,5€**) y el trasplante renal el más frecuente, con un coste medio de **23.161,3€**¹⁰.

⁸ Altas, estancia media (días) y coste medio (€) de los procesos obstétricos y quirúrgicos más frecuentes de hospitalización.
https://www.msbs.gob.es/estadEstudios/estadisticas/docs/CMBD/Costes_proc_obst_quir_mas_frec_2019.pdf

⁹ Altas, estancia media (días) y coste medio (€) de los 25 procesos de tipo médico más frecuentes en hospitalización.
https://www.msbs.gob.es/estadEstudios/estadisticas/docs/CMBD/Costes_proc_med_mas_frec_2019.pdf

¹⁰ Altas, estancia media (días) y coste medio (€) de los 25 procesos con mayor coste medio.
https://www.msbs.gob.es/estadEstudios/estadisticas/docs/CMBD/Proc_mayor_coste_medio_2019.pdf



Anexos

Índice de tablas

- Tabla 1.** *Nº de Altas por Modalidad y ámbito Asistencial. Año 2019*
- Tabla 2.** *Nº de contactos por Finalidad Asistencial. SNS-2019*
- Tabla 3.** *Nº de pacientes, altas y tasas de utilización y actividad. SNS-2019*
- Tabla 4.** *Nº de contactos en hospitalización por grupo de edad y sexo. SNS-2019*
- Tabla 5.** *Nº de contactos por circunstancia de ingreso y sexo. SNS-2019*
- Tabla 6.** *Nº de altas según circunstancia de ingreso por grandes grupos de edad. SNS-2019*
- Tabla 7.** *Número de altas, pacientes y tasas de actividad y utilización por CCAA. SNS-2019*
- Tabla 8.** *Nº de contactos por procedencia del contacto. SNS-2019*
- Tabla 9.** *Destino de los pacientes al alta según sexo. SNS-2019*
- Tabla 10.** *Destino de los contactos al alta por grandes grupos de edad. SNS-2019*
- Tabla 11.** *Servicios con mayor proporción de ingresos en UCI. SNS-2019*
- Tabla 12.** *Contactos UCI por Capítulo CIE-10-ES. SNS-2019*
- Tabla 13.** *Porcentaje de Altas por Capítulo CIE-10-ES y sexo. SNS-2019*
- Tabla 14.** *Número y porcentaje de altas por Capítulo CIE-10-ES y Tipo de Proceso. SNS-2019*
- Tabla 15.** *Los cinco diagnósticos médicos principales más frecuentes por grandes grupos de edad por sexo y categorías CIE10-CCS. SNS-2019*
- Tabla 16.** *Los cinco diagnósticos principales más frecuentes por grandes grupos de edad en hombres y categorías CIE10-CCS de altas quirúrgicas. SNS-2019*
- Tabla 17.** *Distribución de los Procedimientos Principales por Sección CIE-ES-10. SNS-2019*
- Tabla 18.** *Localización anatómica más frecuente de los procedimientos principales médico-quirúrgicos. SNS-2019*
- Tabla 19.** *Distribución de procedimientos médico-quirúrgicos por Sistemas Orgánicos. (15 más frecuentes). SNS-2019*
- Tabla 20.** *Dispositivos en Procedimientos Principales Médico-Quirúrgica. SNS-2019*
- Tabla 21.** *Procedimientos Principales. Sección Imagen. SNS-2019*
- Tabla 22.** *Procedimientos Principales. Sección Administración. SNS-2019*



Tabla 23. *Nº de altas por éxitus por grandes grupos de edad y sexo. SNS-2019*

Tabla 24. *Nº de éxitus por tipo de proceso y sexo. SNS-2019*

Tabla 25. *Porcentaje de altas por éxitus por Capítulo CIE-10-ES. SNS-2019*

Tabla 26. *Nº de Éxitus por categorías CCS (15 más frecuentes). SNS-2019*

Tabla 27. *Registro de los POA Principal 2016-2019. SNS-2019*

Tabla 28. *Registro de los POA Principal y Secundario. SNS-2019*

Tabla 29. *Registro de POA por Capítulo CIE-ES-10. SNS-2019*

Tabla 30. *Coste medio por sexo y edad (grandes grupos). SNS-2019*

Tabla 31. *Coste medio por tamaño de hospital. SNS-2019*

Tabla 32. *Coste medio por grandes grupos de enfermedades. SNS-2019*

Índice de gráficos

Gráfico 1. *Tasa de Actividad por Grandes Grupos de Edad. SNS-2019*

Gráfico 2. *Distribución del Nº de altas en hospitalización por grupo de edad y sexo. SNS-2019*

Gráfico 3. *Porcentaje de contactos por circunstancia de ingreso. SNS-2019*

Gráfico 4. *Número de contactos en hospitalización por tamaño de Hospital. SNS-2019*

Gráfico 5. *Procedencia de pacientes según grupos de edad. SNS-2019*

Gráfico 6. *Número de altas por procedencia del paciente. SNS-2019*

Gráfico 7. *Evolución de la Estancia Media Hospitalaria. SNS-2000-2019*

Gráfico 8. *Los 15 Servicios con mayor Nº de altas por sexo. SNS-2019*

Gráfico 9. *Nº de estancias en UCI por servicios (15 más frecuentes). SNS-2019*

Gráfico 10. *Estancias Medias (días) en UCI por Servicios (clasificación CIE-10-ES). SNS-2019*

Gráfico 11. *Nº de estancias en UCI por Capítulo CIE-10-ES (15 más frecuentes). SNS-2019*

Gráfico 12. *Proporción de uso de UCI por categoría CCS. SNS-2019*

Gráfico 13. *Porcentaje de altas por Capítulo CIE-10-ES (las 15 más frecuentes). SNS-2019*

Gráfico 14. *Los 15 diagnósticos más frecuentes de procesos médicos. SNS-2019*

Gráfico 15. *Los 15 diagnósticos más frecuentes de procesos quirúrgicos. SNS-2019*



Gráfico 16. *Diagnósticos secundarios más frecuentes. Porcentaje registrado sobre el total de altas. SNS-2019*

Gráfico 17. *Nº de Procedimientos por Tipo. SNS-2019*

Gráfico 18. *Procedimientos más frecuentes por Sección CIE-10-ES. SNS-2019*

Gráfico 19. *Abordaje de los procedimientos principales Médico-quirúrgicos. SNS-2019*

Gráfico 20. *Sección Imagen. Localización Anatómica. SNS-2019*

Gráfico 21. *Sección Administración. Sustancias Administradas. SNS-2019*

Gráfico 22. *Nº de altas por éxitus por Tamaño de Hospital y tipo de proceso. SNS-2019*

Gráfico 23. *Porcentaje de altas por éxitus por servicios (15 más frecuentes).*

Gráfico 24. *Porcentaje de altas por éxitus por categorías CCS y sexo (15 más frecuentes). SNS-2019*

Gráfico 25. *Diagnósticos "No POA "más frecuentes (15 más frecuentes) Categoría CCS. SNS-2019*

Gráfico 26. *Diagnósticos "No POA "más frecuentes (15 más frecuentes) excluyendo los relacionados con embarazo, parto y puerperio. Categoría CCS. SNS-2019*

Gráfico 27. *Coste medio por grupos de edad y sexo. SNS-2019*

Gráfico 28. *Coste medio por edad (Grupos quinquenales) según tipo de proceso. SNS-2019*



Notas metodológicas-definiciones-enlaces de interés

El Registro de altas de hospitalización incluye todas las altas producidas en los Hospitales de agudos del SNS. Desde 2005 y con cobertura creciente ha ido integrando la actividad de hospitales del ámbito privado. Desde 2016 los datos del registro son los establecidos en el Real Decreto 69/2015 que regula el Registro de Atención Sanitaria Especializada (RAE-CMBD) que amplía las variables inicialmente aprobadas para el CMBD en 1987 por el Consejo Interterritorial.

La explotación estadística del CMBD-RAE está incluida dentro de las operaciones estadísticas del sector salud, en el Plan Estadístico Nacional (PEN). A las variables básicas del CMBD-RAE se añaden otras variables: geográficas (comunidad autónoma donde se ubica el centro, comunidad autónoma y provincia de residencia del paciente), las relativas a las características del o fruto del proceso de agrupación mediante sistemas de clasificación de pacientes (Grupos relacionados por el Diagnóstico-GRD), en sus distintas versiones y con los parámetros asociados a las mismas relativos a pesos y costes.

Las principales variables de clasificación para las altas son:

Circunstancia del contacto: Programado/no programado/desconocido.

Tipo de alta:

- Domicilio
- Traslado a otro Hospital
- Alta voluntaria
- Éxitus
- Traslado a centro sociosanitario
- Otros y desconocido

Tipo de proceso (m/q): Contiene dos valores posibles, Médico y Quirúrgico según el tipo de GRD asignado, respondiendo el tipo de proceso quirúrgico a aquel que tiene registrado algún procedimiento diagnóstico o terapéutico mayor.

Finalidad Asistencial: referida a la del proveedor y con base en la misma clasificación de la Estadística de Centros de Atención Especializada (SIAE), comprende las siguientes categorías: o Hospitales de Agudos (agrupa generales y especializados) o Hospitales de larga estancia (salud mental y larga estancia geriátrica) o Centros de atención Ambulatoria (incluye Centros Ambulatorios de Cirugía y Centros Ambulatorios de Interrupción voluntaria del embarazo).



Pertenencia SNS: según si el centro pertenece a la red de hospitales del SNS (públicos-SNS: engloba hospitales públicos, red de utilización pública en Cataluña y Hospitales con concierto sustitutorio), o es privado.

Servicio: Identifica el servicio al alta en hospitalización o el responsable de la atención en el resto de modalidades. Las categorías posibles corresponden a las recogidas en el anexo II-b del RD 69/2015.

Geografía Centro: comunidad autónoma del hospital/centro

Diagnóstico principal: Se define como aquel que tras el estudio del paciente se establece que fue causa del ingreso en el hospital, de acuerdo con el criterio del servicio clínico o del facultativo que atendió al enfermo, aunque durante su estancia apareciesen complicaciones importantes e incluso otras afecciones independientes que se consignarán como diagnósticos secundarios. Se codifican mediante la "Clasificación Internacional de Enfermedades-10 revisión-Modificación clínica" (CIE-10-ES).

Diagnósticos secundarios: Aquellos diagnósticos (hasta 20) que no siendo el principal coexisten con él en el momento del ingreso o se desarrollan a lo largo de la estancia hospitalaria, e influyen en la duración de la misma o en el tratamiento administrado. Deben excluirse los diagnósticos relacionados con un episodio anterior que no afecten al actual ingreso. También se codifican mediante la CIE-10-ES.

Procedimientos diagnósticos y terapéuticos: Son aquellos procedimientos quirúrgicos, obstétricos u otros que requieren recursos especializados. Se clasifican mediante la clasificación de procedimientos de la CIE-10-ES Procedimientos. En los registros de altas se recogen hasta 20 procedimientos.

La actual clasificación de procedimientos identifica, con base en los valores de sus siete dígitos y en algún caso la combinación de los mismos, determinadas dimensiones con valor en el ámbito clínico y para el análisis del proceso asistencial lo que permite el análisis en distintos ejes:

- Sección: los procedimientos se clasifican según este eje en varias categorías, denominadas secciones¹¹. De las 17 secciones, la Sección Médico-Quirúrgica (0) contiene la gran mayoría de los procedimientos que se realizan habitualmente en el ámbito de hospitalización y es la que ocupa la mayor parte del análisis

¹¹ Ver <https://eciemaps.msrebs.gob.es/ecieMaps/documentation/documentation.html>



descriptivo del apartado en este informe junto con las más frecuentemente relacionadas con esta (administración) o alguna de las complementarias por su importancia diagnóstica (imagen).

- Sistema Orgánico: en las secciones médico-quirúrgica y las relacionadas determina la principal área sobre la que se realiza el procedimiento, como por ejemplo “corazón y grandes vasos”
- Procedimiento/Técnica: representa la técnica específica realizada, como por ejemplo “trasplante”, “dilatación”, “derivación”, entre otras.
- Localización: identifica el órgano específico sobre el que se realiza el procedimiento (ejemplo “vejiga”)
- Abordaje: indica si el procedimiento ha sido realizado de manera más (abordaje “abierto”) o menos invasiva (por ejemplo “endoscópico”).
- Dispositivo: identifica cuando existe, si en el procedimiento se colocado un dispositivo, tiene múltiples categorías.

Altas válidas: Se incluyen todas las altas con fecha de alta en el año de referencia, excluyendo aquellas con idéntica fecha de ingreso y alta cuyo tipo de alta no sea fallecimiento, traslado o alta voluntaria.

Población: Para el cálculo de tasas se han empleado los datos de la población en España a 1 de Julio de acuerdo con los datos de proyecciones de población y estimaciones de población actual del Instituto Nacional de Estadística.

Tasas (frecuentación): Número de altas por cada 10.000 habitantes de población y año.

Hospitales: Se ha utilizado la clasificación *Por tamaño*, con las siguientes categorías según número de camas:

- Grupo 1: Menos de 200 Camas
- Grupo 2: 200-500 Camas
- Grupo 3: 501-1000 Camas
- Grupo 4: Más de 1000 Camas

Servicio: Identifica el servicio clínico hospitalario que da de alta al paciente.

CCS: El sistema de Clasificaciones Clínicas (CCS) para la CIE-10-MC/PCS es propiedad de la Agencia para la Investigación y la Calidad de la Asistencia Sanitaria (AHRQ) como parte de las herramientas de explotación del Proyecto de Costes y Utilización de la Asistencia Sanitaria (HCUP). El CCS organiza los códigos de diagnósticos y de



procedimientos de la CIE-10-MC/PCS en categorías más pequeñas y clínicamente significativas. El CCS para la CIE-10-M/PCS se actualiza de acuerdo con las versiones de la CIE-10-CM/PCS correspondientes.

Contacto/caso: para el tipo de contacto de hospitalización corresponde al número de altas - referido a las altas atendidas en los hospitales del SNS.

Estancia media: En días refleja el promedio de la estancia de las altas seleccionadas para cada periodo y subconjunto de casos.

Coste Medio: Se trata de la media ponderada de los costes medios de los GRD de todos los casos de una determinada unidad, grupo, proveedor o proceso. Se calcula multiplicando el número de casos de cada GRD y Nivel de Severidad por su coste medio y dividiendo por el número total de casos de dicha unidad (grupo hospitales, comunidad autónoma, servicio, CDM, etc.). Expresa el coste medio para los casos seleccionados (ver definiciones en norma estatal).

NOTA: Los datos del Registro de Altas, **CMBD-RAE** se ponen a disposición de los profesionales interesados en los mismos en varios formatos:

- *Datos estadísticos básicos:* pueden consultarse los datos de la serie histórica mediante una herramienta interactiva en la página web del Ministerio de Sanidad, accesible en el siguiente enlace:

<https://pestadistico.inteligenciadegestion.mscbs.es/publicoSNS/S/rae-cmbd>

- *Modelo de indicadores para el análisis de la hospitalización con el CMBD-RAE:* pueden consultarse los resultados de diversas familias de indicadores en varias líneas de análisis (descriptivo, serie temporal, comparativos, mejores resultados...) para diferentes variables de clasificación, filtro y niveles de desagregación. Disponible en:

<https://icmbd.sanidad.gob.es/icmbd/login-success.do>

- Banco de datos: pueden solicitarse extracciones a medida de datos del registro mediante un formulario de solicitud de datos disponible en:

<https://www.mscbs.gob.es/estadEstudios/estadisticas/estadisticas/estMinisterio/SolicitudCMBD.htm>