



MINISTERIO  
DE SANIDAD, SERVICIOS SOCIALES  
E IGUALDAD



MINISTERIO  
DE ECONOMÍA  
Y COMPETITIVIDAD



**MORBIMORTALIDAD HOSPITALARIA EN PACIENTES  
CON VIH INGRESADOS EN LOS HOSPITALES DEL SNS  
Análisis del Conjunto Mínimo Básico de Datos.  
Periodo 2000-2009**

**DIRECCIÓN GENERAL DE SALUD PÚBLICA, CALIDAD E INNOVACIÓN**

**Madrid, julio 2013**

**Citación sugerida:**

Área de vigilancia del VIH y conductas de riesgo. Morbimortalidad hospitalaria en pacientes con VIH ingresados en los hospitales del SNS. Análisis del CMBD 2000-2009. Madrid: Centro Nacional de Epidemiología/Subdirección General de Promoción de la salud y Epidemiología - Plan Nacional sobre el Sida. Madrid; 2013.

## INTRODUCCION

La introducción de la terapia antirretroviral (TAR) en el año 1996 supuso un descenso muy importante de la mortalidad asociada a la infección VIH/sida y por consiguiente, un incremento de las personas que viven con la infección. En España la atención sanitaria y seguimiento de la infección por VIH, así como la dispensación del TAR se realiza en hospitales.

La información acerca de los episodios de hospitalización se recoge de forma sistemática al alta hospitalaria en una base de datos clínico-administrativa, el Conjunto Mínimo Básico de Datos (CMBD). Desde su aprobación en 1987 por el Consejo Interterritorial del Sistema Nacional de Salud la implantación ha sido progresiva en las distintas Comunidades Autónomas (CCAA), y en la actualidad recopila datos de los hospitales generales del Sistema Nacional de Salud (SNS) con una cobertura superior al 90% de las altas hospitalarias.

Los datos del CMBD son, generalmente, recogidos por los Servicios de Admisión hospitalarios, agregados a nivel autonómico y posteriormente integrados en la base de datos nacional. Contiene variables del paciente (sexo, fecha de nacimiento), variables del ingreso/alta (fecha de ingreso, tipo de ingreso, fecha de alta, circunstancias al alta, CCAA del hospital) y variables clínicas (diagnósticos principal y secundarios, procedimientos, morfología de neoplasias). Las variables clínicas se codifican siguiendo la Modificación Clínica de la Clasificación Internacional de Enfermedades, 9ª Revisión de la OMS (CIE9-MC).

## OBJETIVOS

- Describir la morbimortalidad hospitalaria de pacientes con infección por el VIH ingresados en los hospitales del SNS durante el periodo 2000-2009.

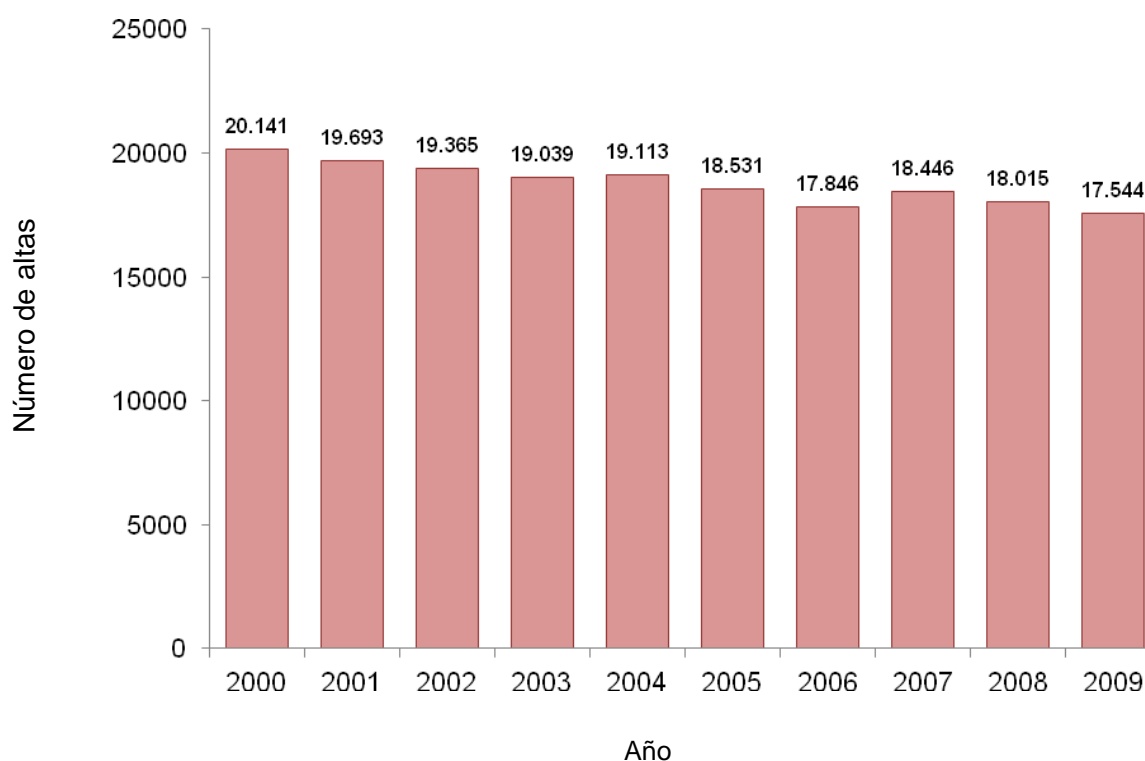
## METODOLOGIA

- **Tipo de estudio:** Estudio descriptivo de las altas hospitalarias de pacientes con infección por VIH.
- **Población de estudio:** Altas hospitalarias de pacientes infectados con VIH.
- **Ámbito:** Hospitales generales del Sistema Nacional de Salud, que comprende hospitales públicos, pertenecientes a la red de utilización pública, administrados públicamente o con concierto sustitutorio y hospitales monográficos que forman complejo con hospitales generales o de área.
- **Fuente de datos:** Base de datos del CMBD de los años 2000 al 2009, proporcionada por el Ministerio de Sanidad, Servicios Sociales e Igualdad.
- **Criterios de inclusión:** Se seleccionaron todas aquellas altas en las que constaba en cualquier diagnóstico, principal o secundarios, el código 042 de la CIE-9 MC, correspondiente a “Enfermedad por el virus de la inmunodeficiencia humana”, que incluye personas infectadas por el VIH, con y sin diagnóstico de sida.
- **Variables:** Edad, sexo, tipo de ingreso, circunstancias al alta, días de estancia. Se crearon las variables de enfermedades definatorias de sida y otros diagnósticos no asociados a la infección por el VIH a partir de sus correspondientes códigos de la CIE9-MC. El diagnóstico principal se define como aquel que fue causa del ingreso en el hospital, y los secundarios como los diagnósticos que no siendo el principal coexisten con él en el momento del ingreso, o se desarrollen a lo largo de la estancia hospitalaria e influyan en la duración de la misma o en el tratamiento administrado.
- **Análisis:** Distribuciones de frecuencia de las variables cualitativas. Las variables edad y días de estancia se describen mediante la media y la desviación estándar (DE). Para evaluar la tendencia se ha utilizado la ji-cuadrado de tendencia.
- **Ventajas y limitaciones:** Debido a su disponibilidad, bajo coste y amplia cobertura constituye una buena fuente de información, complementaria a la Encuesta Hospitalaria de pacientes VIH/sida que se realiza de forma periódica desde 1995. Dentro de sus limitaciones hay que señalar la imposibilidad de identificar a los pacientes que ingresan varias veces, que sólo recoge información de las personas que requieren ingreso en el hospital, por lo que aquellas más graves podrían estar sobrerrepresentadas.

## RESULTADOS

Entre 2000 y 2009 se registraron un total de 187.733 altas hospitalarias de personas con infección por el VIH en cualquier diagnóstico. A lo largo de estos 10 años se observa un descenso del 13% en el número de altas (Figura 1).

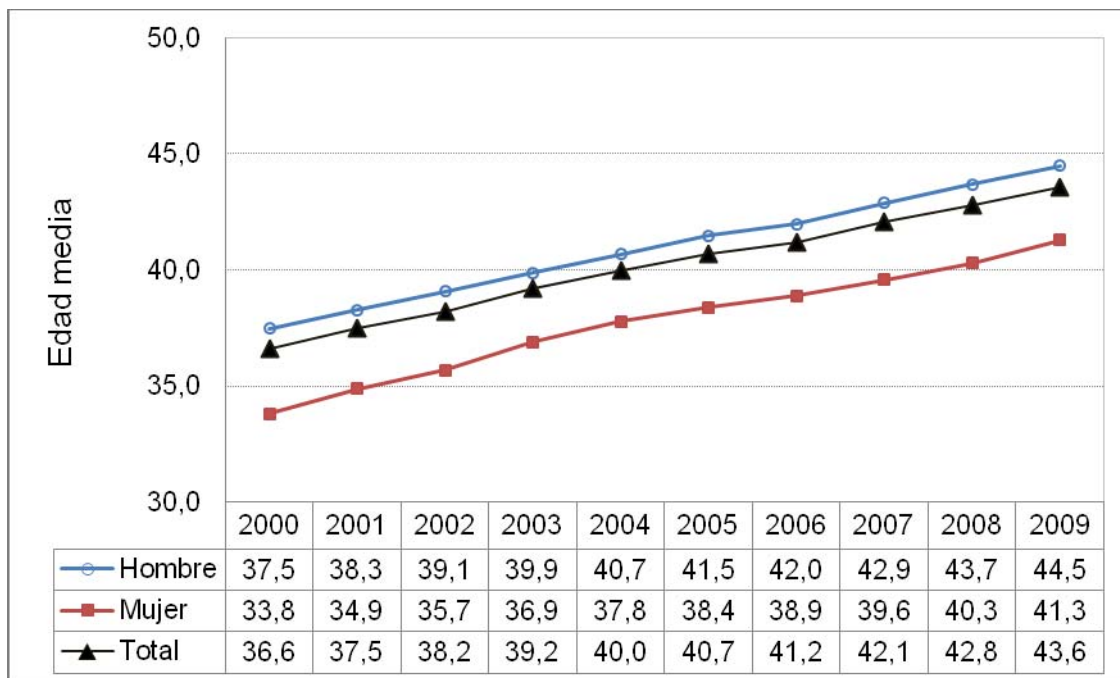
**Figura 1: Altas hospitalarias de pacientes con infección por el VIH, 2000-2009**



### a) Características de las altas hospitalarias de pacientes con infección por el VIH

La distribución por sexo muestra un predominio claro de los hombres (74,2%), sin variaciones durante el periodo de estudio (rango: 72,7%-75,0%) (tabla 1). Con respecto a la edad, se aprecia un incremento significativo de la edad media desde 36,6 años (DE: 9,4) en el año 2000 hasta 43,6 años (DE: 9,5) en el 2009. Este aumento se observa tanto en hombres como en mujeres, aunque la media de edad en las mujeres es inferior a la de los hombres en todo el periodo (Figura 2).

**Figura 2: Edad media de las altas hospitalarias de pacientes con infección por el VIH según sexo y año, 2000-2009**



La mayor proporción de altas se concentra en el grupo de edad de 35 a 49 años en todos los años (rango: 54,3%-71,3%). A lo largo del periodo se observa un incremento en el porcentaje de altas con 50 años y más, que supusieron el 8,1% en el año 2000 y el 21,1% en el 2009 (Tabla 1).

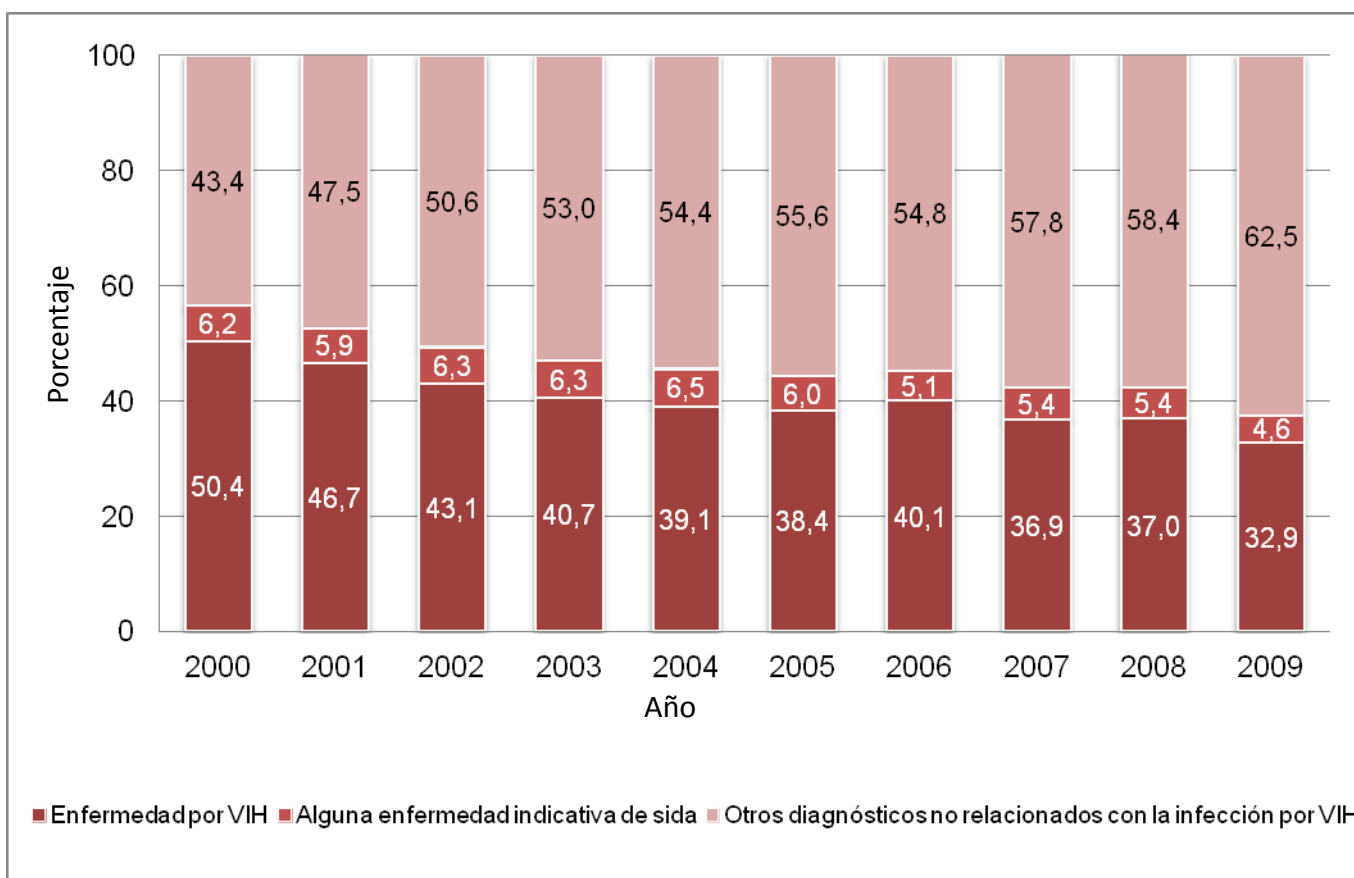
La mayoría de los ingresos se produjeron de forma urgente (rango: 74,7%-78,4%) (Tabla 2). La estancia media en el periodo fue de 12,5 días (DE: 16,6).

**b) Diagnóstico principal o motivos del ingreso de las altas hospitalarias de pacientes con infección por el VIH**

El número total de altas hospitalarias en las que figura la infección por VIH (rúbrica 042 de la CIE-9 MC) en el diagnóstico principal fue de 76.417 (40,7% del total). A lo largo del periodo, esta proporción disminuyó un 43,1%, desde 10.145 altas (50,4%) en el 2000 hasta 5.771 altas (32,9%) en el 2009. Esta misma tendencia se observó en diagnóstico

principal de las altas por enfermedades definitorias de sida (desde 6,2% a 4,6%). Aquellas en las que figuraban otras patologías no asociadas al VIH como motivo de ingreso aumentaron de 8.739 (43,4%) a 10.972 (62,5%) (Figura 3).

**Figura 3: Distribución de las altas hospitalarias de pacientes con infección por el VIH según el diagnóstico principal y año, 2000-2009**



Las enfermedades definitorias de sida más frecuentes en el diagnóstico principal fueron la tuberculosis, neumonía por *Pneumocystis jiroveci*, toxoplasmosis cerebral, leucoencefalopatía multifocal progresiva y la candidiasis esofágica. Todas ellas presentan una tendencia descendente en el periodo (Tabla 3).

Respecto a los ingresos por otras patologías, las enfermedades respiratorias fueron las más frecuentes (10,2% en el periodo) y aumentaron del 7,5% en 2000 al 13,1% en 2009. Este incremento también se observa en otros grandes grupos de patologías (Tabla 4).

### **c) Morbilidad en las altas hospitalarias de pacientes con infección por el VIH**

El porcentaje de altas en las que figuraba alguna enfermedad definitoria de sida en el diagnóstico principal o en cualquiera de los secundarios descendió del 32,8% al 26,5% entre 2000 y 2009. Los diagnósticos más frecuentes fueron la tuberculosis, la neumonía por *P. jiroveci* y la candidiasis esofágica, observándose a lo largo del periodo un descenso en todos ellos (Tabla 5).

En relación a la presencia de enfermedades no asociadas a la infección por VIH tanto en el diagnóstico principal como en los secundarios, se evidencia un incremento en la mayoría de los grandes grupos de patologías. En el caso de las neoplasias no asociadas al VIH, éstas aumentaron en el periodo del 4,7% al 9,6%, observándose también un incremento en las neoplasias más comunes a excepción de la Enfermedad de Hodgkin. Esta tendencia creciente a lo largo del periodo también se observa en la proporción de altas en pacientes con infección por el VIH para los diagnósticos de lipodistrofia, cardiopatía isquémica, enfermedades cerebrovasculares, enfermedades de la sangre y enfermedades respiratorias.

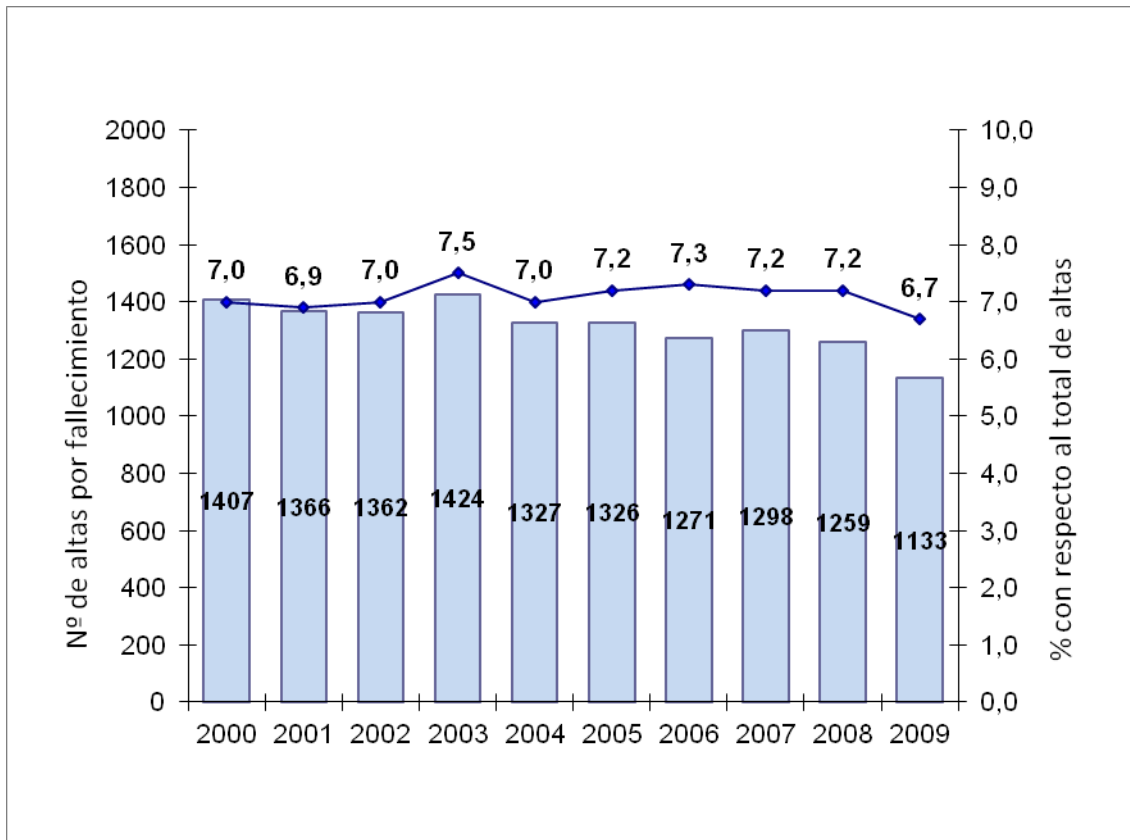
En cuanto a las hepatitis víricas, mientras que la hepatitis B aguda y crónica está estabilizada, la hepatitis C aguda muestra un descenso a partir del año 2005, y la hepatitis C crónica un aumento desde el 21,1% en el 2000 al 37,5% en el 2009 (Tabla 6).

### **d) Mortalidad en las altas hospitalarias de pacientes con infección por el VIH**

Durante el periodo se produjeron 13.173 altas por fallecimiento en pacientes hospitalizados con infección por el VIH, lo que supuso el 7,1% del total de las altas del periodo. El porcentaje de altas por fallecimiento se ha mantenido estable en estos 10 años (Figura 5).



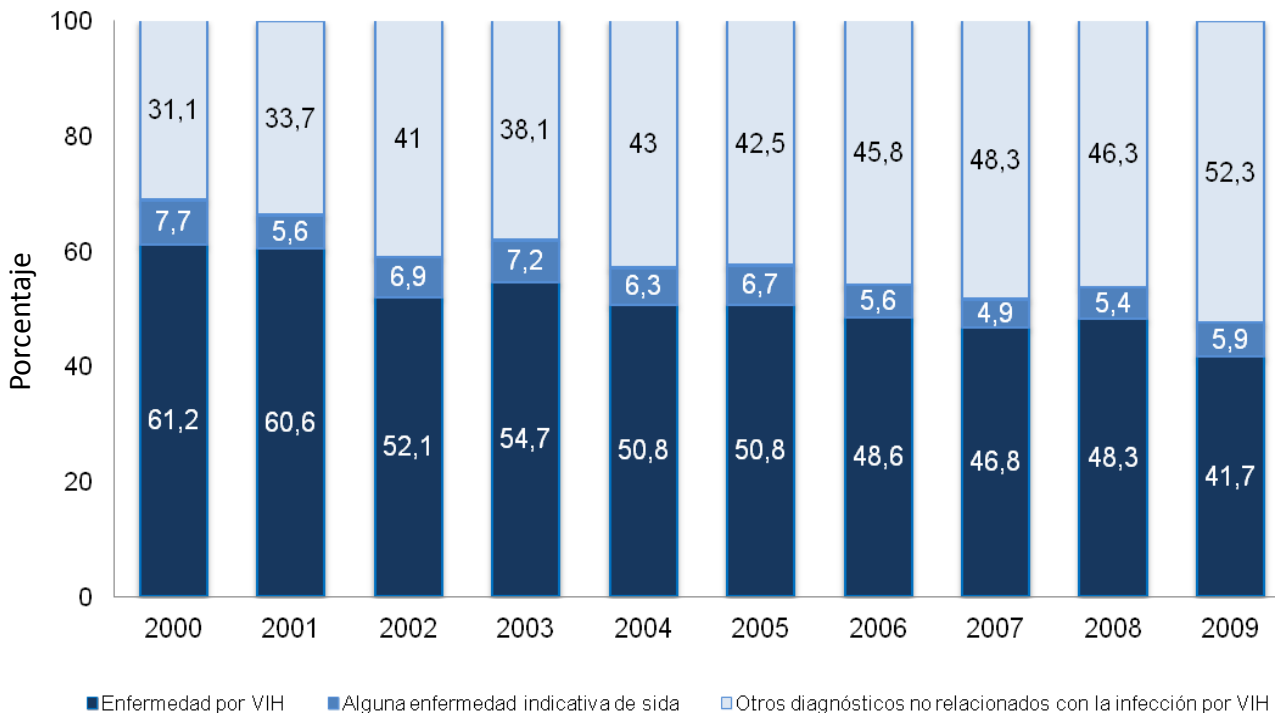
**Figura 5: Distribución de las altas hospitalarias por fallecimiento en pacientes con infección por el VIH según año, 2000-2009**



La mayor parte de los fallecidos fueron hombres y en el grupo de edad de 35 a 49 años. La edad media al fallecimiento fue de 42,7 años (DE: 9,8). En los años de estudio se observa un incremento de la proporción que representan los mayores de 50 años sobre el total de fallecimientos, desde el 13,9% en el 2000 al 28,3% en el 2009 (Tabla 7).

Analizando el diagnóstico principal del total de fallecidos, la infección por el VIH figuraba en 6.832 altas (51,9%), en 823 (6,2%) está presente algún código de enfermedad definitoria de sida y en las 5.518 restantes (41,9%) otra patología no relacionada con la infección por el VIH. Entre 2000 y 2009 se observa una tendencia descendente en la presencia de la enfermedad por VIH en el diagnóstico principal a consta de un incremento en otras patologías no asociadas con el VIH (Figura 6).

**Figura 6. Diagnóstico principal de las altas por fallecimiento de pacientes con infección por el VIH, 2000-2009**



Dentro de las enfermedades indicativas de sida las patologías más frecuentes en el diagnóstico principal fueron la neumonía por *P. jiroveci* y la tuberculosis. Respecto a otras patologías, los principales diagnósticos correspondieron al grupo de las enfermedades digestivas y las neoplasias (Tabla 8).

## CONCLUSIONES

- Durante el periodo de estudio se observa un descenso del número de ingresos hospitalarios de pacientes con infección por el VIH. Las altas hospitalarias corresponden principalmente a hombres y la edad media va en aumento.
- Se observa un descenso de las hospitalizaciones cuyo dicho diagnóstico principal es la infección por el VIH así como aquellas de enfermedades definitorias de sida, aumentando las altas por otras enfermedades no relacionadas con el VIH.
- Disminuyen las hospitalizaciones en las que tanto en el diagnóstico principal o secundarios, figuran diagnósticos de enfermedades definitorias de sida, manteniéndose la tuberculosis y la neumonía por *Pneumocystis jiroveci* como los diagnósticos más frecuentes.
- Aumentan las altas cuyo diagnóstico principal o secundarios, son patologías no relacionadas con la infección por el VIH; destaca la tendencia creciente de neoplasias malignas, enfermedades endocrino-metabólicas y del aparato circulatorio.
- En una proporción muy elevada de las altas hay diagnósticos de hepatitis virales. La hepatopatía crónica por virus C está presente en casi una tercera parte de los diagnósticos al alta, y presenta una tendencia creciente en el periodo.
- Las altas por fallecimiento se encuentran estabilizadas. Se observa una tendencia descendente en la presencia de la enfermedad por VIH en el diagnóstico principal a consta de un incremento en otras patologías no asociadas con el VIH.

## **TABLAS**

**Tabla 1: Distribución de las altas hospitalarias de pacientes con infección por el VIH según sexo y grupo de edad por año, 2000-2009**

Años	2000		2001		2002		2003		2004		2005		2006		2007		2008		2009		Total	
	n	%	n	%	n	%	n	%	n	%	n	%	n	%	n	%	n	%	n	%	n	%
<b>Sexo</b>																						
Hombre	15051	74,7	14764	75,0	14490	74,9	14198	74,6	14267	74,7	13723	74,1	13204	74,0	13657	74,0	13105	72,8	12756	72,7	139215	74,2
Mujer	5088	25,3	4925	25,0	4867	25,1	4825	25,4	4842	25,3	4807	25,9	4640	26,0	4789	26,0	4907	27,2	4786	27,3	48476	25,8
<b>Grupos de edad</b>																						
<=24	833	4,1	623	3,2	576	3,0	422	2,2	405	2,1	359	1,9	369	2,1	411	2,2	403	2,2	348	2,0	4749	2,5
25-34	6732	33,5	5850	29,8	4755	24,6	4021	21,1	3406	17,8	2863	15,5	2377	13,3	2173	11,8	1967	10,9	1724	9,8	35868	19,1
35-49	10896	54,3	11559	58,8	12302	63,6	12705	66,8	13209	69,2	13028	70,4	12723	71,3	12930	70,1	12381	68,8	11753	67,0	123486	65,9
>=50	1619	8,1	1630	8,3	1708	8,8	1870	9,8	2079	10,9	2255	12,2	2364	13,3	2921	15,8	3251	18,1	3706	21,1	23403	12,5
<b>Total</b>	<b>20080</b>	<b>100,0</b>	<b>19662</b>	<b>100,0</b>	<b>19341</b>	<b>100,0</b>	<b>19018</b>	<b>100,0</b>	<b>19099</b>	<b>100,0</b>	<b>18505</b>	<b>100,0</b>	<b>17833</b>	<b>100,0</b>	<b>18435</b>	<b>100,0</b>	<b>18002</b>	<b>100,0</b>	<b>17531</b>	<b>100,0</b>	<b>187506</b>	<b>100,0</b>

**Tabla 2: Distribución de las altas hospitalarias de pacientes con infección por el VIH según tipo de ingreso y circunstancias al alta por año, 2000-2009**

	2000		2001		2002		2003		2004		2005		2006		2007		2008		2009		Total	
	n	%	n	%	n	%	n	%	n	%	n	%	n	%	n	%	n	%	n	%	n	%
<b>Tipo de ingreso</b>																						
Urgente	15038	74,7	14724	74,8	14806	76,5	14919	78,4	14880	77,9	14616	78,9	13764	77,1	14417	78,2	13956	77,5	13589	77,5	144709	77,1
Programado	5070	25,2	4956	25,2	4549	23,5	4113	21,6	4221	22,1	3897	21,0	4058	22,7	4009	21,7	4028	22,4	3920	22,3	42821	22,8
Otros	33	,2	13	,1	10	,1	7	,0	12	,1	18	,1	24	,1	20	,1	31	,2	35	,2	203	,1
<b>Circunstancias al alta</b>																						
Domicilio	17121	85,0	16937	86,0	16583	85,6	16066	84,4	16039	84,2	15588	84,3	14831	85,3	15447	85,7	14977	85,5	14697	86,6	158286	85,3
Traslado	468	2,3	369	1,9	450	2,3	575	3,0	761	4,0	422	2,3	367	2,1	416	2,3	437	2,5	415	2,4	4680	2,5
Alta voluntaria	963	4,8	871	4,4	816	4,2	863	4,5	806	4,2	782	4,2	733	4,2	710	3,9	767	4,4	622	3,7	7933	4,3
Exitus	1407	7,0	1366	6,9	1362	7,0	1424	7,5	1327	7,0	1326	7,2	1271	7,3	1298	7,2	1259	7,2	1133	6,7	13173	7,1
Otros	182	,9	150	,8	154	,8	111	,6	127	,7	369	2,0	180	1,0	146	,8	68	,4	111	,7	1598	,9
<b>Total</b>	<b>20141</b>	<b>100,0</b>	<b>19693</b>	<b>100,0</b>	<b>19365</b>	<b>100,0</b>	<b>19039</b>	<b>100,0</b>	<b>19060</b>	<b>100,0</b>	<b>18487</b>	<b>100,0</b>	<b>17382</b>	<b>100,0</b>	<b>18017</b>	<b>100,0</b>	<b>17508</b>	<b>100,0</b>	<b>16978</b>	<b>100,0</b>	<b>185670</b>	<b>100,0</b>

Tabla 3: Distribución de las altas hospitalarias según presencia de enfermedades definitorias de sida\* en el diagnóstico principal y año, 2000-2009

	2000		2001		2002		2003		2004		2005		2006		2007		2008		2009		Total	
	n	%	n	%	n	%	n	%	n	%	n	%	n	%	n	%	n	%	n	%	n	%
Alguna enfermedad indicativa de sida <sup>+</sup>	1257	6,2	1156	5,9	1217	6,3	1195	6,3	1239	6,5	1117	6,0	902	5,1	992	5,4	829	4,6	801	4,6	10705	5,7
Tuberculosis+	311	1,5	274	1,4	284	1,5	259	1,4	261	1,4	213	1,1	191	1,1	205	1,1	168	0,9	160	0,9	2326	1,2
Neumonía por <i>P. jiroveci</i> <sup>+</sup>	135	0,7	121	0,6	152	0,8	142	0,7	133	0,7	107	0,6	88	0,5	64	0,3	63	0,3	71	0,4	1076	0,6
Toxoplasmosis cerebral <sup>+</sup>	65	0,3	66	0,3	46	0,2	59	0,3	53	0,3	41	0,2	33	0,2	32	0,2	25	0,1	26	0,1	446	0,2
LMP <sup>+</sup>	47	0,2	39	0,2	40	0,2	30	0,2	31	0,2	28	0,2	42	0,2	38	0,2	14	0,1	19	0,1	338	0,2
Candidiasis esofágica <sup>+</sup>	36	0,2	25	0,1	25	0,1	30	0,2	32	0,2	20	0,1	14	0,1	16	0,1	14	0,1	18	0,1	230	0,1
Criptococosis extrapulmonar	25	0,1	15	0,1	25	0,1	15	0,1	16	0,1	19	0,1	24	0,1	22	0,1	15	0,1	10	0,1	186	0,1
Cáncer invasivo de cérvix	22	0,1	15	0,1	11	0,1	21	0,1	22	0,1	23	0,1	22	0,1	13	0,1	16	0,1	19	0,1	184	0,1
Septicemia por salmonella	8	0,0	17	0,1	14	0,1	22	0,1	14	0,1	9	0,0	14	0,1	6	0,0	5	0,0	4	0,0	113	0,1
Sarcoma de Kaposi	15	0,1	7	0,0	21	0,1	8	0,0	14	0,1	10	0,1	9	0,1	10	0,1	7	0,0	8	0,0	109	0,1
Neumonía intersticial linfoide <sup>+</sup>	19	0,1	9	0,0	13	0,1	13	0,1	10	0,1	14	0,1	6	0,0	9	0,0	4	0,0	8	0,0	105	0,1
Infección por CMV	3	0,0	15	0,1	14	0,1	8	0,0	7	0,0	9	0,0	7	0,0	14	0,1	8	0,0	7	0,0	92	0,0
Criptosporidiasis	9	0,0	6	0,0	8	0,0	4	0,0	9	0,0	4	0,0	7	0,0	6	0,0	5	0,0	3	0,0	61	0,0
Micobacterium otras especies	7	0,0	8	0,0	10	0,1	4	0,0	5	0,0	11	0,1	6	0,0	1	0,0	5	0,0	3	0,0	60	0,0
Caquexia+	8	0,0	5	0,0	10	0,1	11	0,1	10	0,1	5	0,0	6	0,0	0	0,0	4	0,0	0	0,0	59	0,0
<i>M. avium o kansasii</i>	3	0,0	6	0,0	3	0,0	8	0,0	6	0,0	6	0,0	3	0,0	3	0,0	3	0,0	1	0,0	42	0,0
Isosporidiasis	3	0,0	17	0,1	1	0,0	1	0,0	2	0,0	6	0,0	2	0,0	0	0,0	2	0,0	3	0,0	37	0,0
Herpes simple mucocutáneo	1	0,0	2	0,0	2	0,0	2	0,0	3	0,0	0	0,0	3	0,0	2	0,0	1	0,0	3	0,0	19	0,0
Candidiasis traq, bronq, pulmonar	2	0,0	0	0,0	1	0,0	5	0,0	5	0,0	0	0,0	1	0,0	0	0,0	2	0,0	2	0,0	18	0,0
Histoplasmosis diseminada	0	0,0	0	0,0	0	0,0	1	0,0	0	0,0	0	0,0	0	0,0	0	0,0	0	0,0	0	0,0	1	0,0
<b>TOTAL</b>	<b>20141</b>		<b>19693</b>		<b>19365</b>		<b>19039</b>		<b>19113</b>		<b>18531</b>		<b>17846</b>		<b>18446</b>		<b>18015</b>		<b>17544</b>		<b>187733</b>	

\*Un mismo paciente puede tener más de un diagnóstico

LMP: Leucoencefalopatía multifocal progresiva; CMV: citomegalovirus

+: Chi cuadrado de tendencias (p<0.05)

**Tabla 4. Distribución de las altas hospitalarias de pacientes según presencia de patologías no relacionadas con la infección por VIH\* en el diagnóstico principal y año, 2000-2009**

	2000		2001		2002		2003		2004		2005		2006		2007		2008		2009		Total	
	n	%	n	%	n	%	n	%	n	%	n	%	n	%	n	%	n	%	n	%	n	%
Neoplasias <sup>+</sup>	354	1,8	348	1,8	375	1,9	379	2,0	468	2,4	486	2,6	482	2,7	580	3,1	581	3,2	680	3,9	4733	2,5
Neo. traquea,bronquios,pulmón <sup>+</sup>	58	0,3	62	0,3	65	0,3	71	0,4	72	0,4	78	0,4	102	0,6	100	0,5	90	0,5	116	0,7	814	0,4
Neo. de laringe <sup>+</sup>	22	0,1	23	0,1	30	0,2	28	0,1	25	0,1	34	0,2	27	0,2	21	0,1	30	0,2	42	0,2	282	0,2
Enfermedad de Hodgkin	17	0,1	21	0,1	26	0,1	25	0,1	24	0,1	18	0,1	17	0,1	23	0,1	21	0,1	30	0,2	222	0,1
Neo. de recto y ano <sup>+</sup>	25	0,1	35	0,2	16	0,1	15	0,1	20	0,1	34	0,2	28	0,2	41	0,2	38	0,2	47	0,3	299	0,2
Neo. de hígado <sup>+</sup>	11	0,1	22	0,1	28	0,1	16	0,1	36	0,2	56	0,3	26	0,1	72	0,4	79	0,4	76	0,4	422	0,2
Enf. endocrinas-metabólicas <sup>+</sup>	95	0,5	126	0,6	159	0,8	182	1,0	151	0,8	158	0,9	183	1,0	194	1,1	198	1,1	193	1,1	1639	0,9
Lipodistrofia <sup>+</sup>	5	0,0	6	0,0	12	0,1	12	0,1	20	0,1	24	0,1	17	0,1	34	0,2	34	0,2	44	0,3	208	0,1
Enfermedades respiratorias <sup>+</sup>	1506	7,5	1653	8,4	1788	9,2	1996	10,5	1901	9,9	2042	11,0	1744	9,8	2175	11,8	2079	11,5	2304	13,1	19188	10,2
Enf. de la sangre <sup>+</sup>	255	1,3	255	1,3	281	1,5	323	1,7	329	1,7	331	1,8	302	1,7	298	1,6	278	1,5	290	1,7	2942	1,6
Enf. aparato circulatorio <sup>+</sup>	425	2,1	498	2,5	514	2,7	557	2,9	616	3,2	562	3,0	600	3,4	732	4,0	735	4,1	693	4,0	5932	3,2
Cardiopatía isquémica <sup>+</sup>	57	0,3	69	0,4	96	0,5	95	0,5	111	0,6	108	0,6	101	0,6	134	0,7	168	0,9	175	1,0	1114	0,6
Enf. cerebrovascular <sup>+</sup>	71	0,4	99	0,5	74	0,4	97	0,5	98	0,5	107	0,6	113	0,6	138	0,7	153	0,8	130	0,7	1080	0,6
Enf. renales <sup>+</sup>	300	1,5	276	1,4	294	1,5	316	1,7	325	1,7	339	1,8	311	1,7	357	1,9	361	2,0	429	2,4	3308	1,8
Hepatitis víricas:	260	1,3	368	1,9	411	2,1	398	2,1	408	2,1	445	2,4	481	2,7	399	2,2	341	1,9	309	1,8	3820	2,0
Hepatitis B aguda <sup>+</sup>	14	0,1	9	0,0	6	0,0	10	0,1	6	0,0	6	0,0	3	0,0	5	0,0	3	0,0	6	0,0	68	0,0
Hepatitis B crónica	6	0,0	10	0,1	10	0,1	8	0,0	11	0,1	7	0,0	5	0,0	12	0,1	4	0,0	11	0,1	84	0,0
Hepatitis C aguda <sup>+</sup>	30	0,1	29	0,1	23	0,1	19	0,1	20	0,1	18	0,1	10	0,1	12	0,1	6	0,0	5	0,0	172	0,1
Hepatitis C crónica <sup>+</sup>	204	1,0	313	1,6	362	1,9	350	1,8	364	1,9	408	2,2	459	2,6	351	1,9	312	1,7	262	1,5	3385	1,8
<b>TOTAL</b>	<b>20141</b>	<b>100</b>	<b>19693</b>	<b>100</b>	<b>19365</b>	<b>100</b>	<b>19039</b>	<b>100</b>	<b>19113</b>	<b>100</b>	<b>18531</b>	<b>100</b>	<b>17846</b>	<b>100</b>	<b>18446</b>	<b>100</b>	<b>18015</b>	<b>100</b>	<b>17544</b>	<b>100</b>	<b>187733</b>	<b>100</b>

\*Un mismo paciente puede tener más de un diagnóstico.

Excluidas en cada grupo las enfermedades definitorias de sida.

+: Chi cuadrado de tendencias (p<0.05)

**Tabla 5: Distribución de las altas hospitalarias según presencia de enfermedades definatorias de sida\* en el diagnóstico principal y/o secundarios y año, 2000-2009**

	2000		2001		2002		2003		2004		2005		2006		2007		2008		2009		Total	
	n	%	n	%	n	%	n	%	n	%	n	%	n	%	n	%	n	%	n	%	n	%
Alguna enfermedad indicativa de sida <sup>+</sup>	6616	32,8	6192	31,4	6026	31,1	5928	31,1	5741	30,0	5551	30,0	5106	28,6	5163	28,0	4953	27,5	4644	26,5	55920	29,8
Tuberculosis+	2300	11,4	1913	9,7	1889	9,8	1592	8,4	1443	7,5	1367	7,4	1258	7,0	1324	7,2	1230	6,8	1061	6,0	15377	8,2
Neumonía por <i>P. jiroveci</i> <sup>+</sup>	1083	5,4	950	4,8	1028	5,3	935	4,9	855	4,5	824	4,4	775	4,3	752	4,1	707	3,9	720	4,1	8629	4,6
Candidiasis esofágica <sup>+</sup>	676	3,4	659	3,3	606	3,1	648	3,4	656	3,4	638	3,4	588	3,3	583	3,2	554	3,1	456	2,6	6064	3,2
Caquexia+	493	2,4	461	2,3	511	2,6	567	3,0	579	3,0	514	2,8	494	2,8	462	2,5	579	3,2	522	3,0	5182	2,8
Toxoplasmosis cerebral <sup>+</sup>	530	2,6	528	2,7	453	2,3	442	2,3	434	2,3	421	2,3	397	2,2	343	1,9	336	1,9	320	1,8	4204	2,2
LMP	428	2,1	481	2,4	395	2,0	394	2,1	452	2,4	407	2,2	404	2,3	419	2,3	364	2,0	335	1,9	4079	2,2
Infección por CMV <sup>+</sup>	370	1,8	333	1,7	287	1,5	248	1,3	275	1,4	271	1,5	247	1,4	238	1,3	219	1,2	255	1,5	2743	1,5
Sarcoma de Kaposi	249	1,2	226	1,1	251	1,3	221	1,2	212	1,1	203	1,1	226	1,3	234	1,3	205	1,1	195	1,1	2222	1,2
Criptococosis extrapulmonar <sup>+</sup>	150	0,7	148	0,8	156	0,8	131	0,7	127	0,7	120	0,6	148	0,8	134	0,7	108	0,6	83	0,5	1305	0,7
Micobacterium otras especies <sup>+</sup>	108	0,5	103	0,5	123	0,6	95	0,5	91	0,5	115	0,6	85	0,5	61	0,3	67	0,4	89	0,5	937	0,5
<i>M. avium o kansasii</i> <sup>+</sup>	98	0,5	90	0,5	70	0,4	66	0,3	66	0,3	50	0,3	69	0,4	59	0,3	45	0,2	46	0,3	659	0,4
Criptosporidiasis <sup>+</sup>	80	0,4	88	0,4	65	0,3	65	0,3	63	0,3	58	0,3	89	0,5	64	0,3	43	0,2	30	0,2	645	0,3
Cáncer invasivo de cérvix <sup>+</sup>	54	0,3	43	0,2	39	0,2	58	0,3	57	0,3	49	0,3	63	0,4	49	0,3	63	0,3	61	0,3	536	0,3
Septicemia por salmonella <sup>+</sup>	63	0,3	77	0,4	68	0,4	70	0,4	59	0,3	41	0,2	43	0,2	23	0,1	11	0,1	11	0,1	466	0,2
Candidiasis traq, bronq, pulmonar	55	0,3	32	0,2	37	0,2	46	0,2	47	0,2	58	0,3	41	0,2	39	0,2	50	0,3	47	0,3	452	0,2
Neumonía intersticial linfoide <sup>+</sup>	74	0,4	58	0,3	50	0,3	56	0,3	29	0,2	48	0,3	36	0,2	40	0,2	24	0,1	34	0,2	449	0,2
Herpes simple mucocutáneo	37	0,2	33	0,2	29	0,1	39	0,2	39	0,2	37	0,2	41	0,2	33	0,2	19	0,1	32	0,2	339	0,2
Isosporidiasis	15	0,1	34	0,2	10	0,1	4	0,0	12	0,1	14	0,1	11	0,1	7	0,0	16	0,1	10	0,1	133	0,1
Histoplasmosis diseminada	3	0,0	3	0,0	1	0,0	3	0,0	0	0,0	2	0,0	0	0,0	0	0,0	4	0,0	3	0,0	19	0,0
<b>TOTAL</b>	<b>20141</b>	<b>100</b>	<b>19693</b>	<b>100</b>	<b>19365</b>	<b>100</b>	<b>19039</b>	<b>100</b>	<b>19113</b>	<b>100</b>	<b>18531</b>	<b>100</b>	<b>17846</b>	<b>100</b>	<b>18446</b>	<b>100</b>	<b>18015</b>	<b>100</b>	<b>17544</b>	<b>100</b>	<b>187733</b>	<b>100</b>

\*Un mismo paciente puede tener más de un diagnóstico

LMP: Leucoencefalopatía multifocal progresiva; CMV: citomegalovirus

+: Chi cuadrado de tendencias (p<0.05)



**Tabla 6. Distribución de las altas hospitalarias de pacientes según presencia de patologías no relacionadas con la infección por VIH\* en el diagnóstico principal y/o secundarios y año, 2000-2009**

	2000		2001		2002		2003		2004		2005		2006		2007		2008		2009		Total	
	n	%	n	%	n	%	n	%	n	%	n	%	n	%	n	%	n	%	n	%	n	%
Neoplasias <sup>+</sup>	942	4,7	990	5,0	1026	5,3	1000	5,3	1200	6,3	1214	6,6	1223	6,9	1365	7,4	1365	7,6	1679	9,6	12004	6,4
Neo. traquea,bronquios,pulmón <sup>+</sup>	117	0,6	98	0,5	139	0,7	114	0,6	147	0,8	134	0,7	164	0,9	184	1,0	175	1,0	229	1,3	1501	0,8
Neo. de laringe <sup>+</sup>	32	0,2	41	0,2	57	0,3	45	0,2	52	0,3	57	0,3	54	0,3	55	0,3	63	0,3	88	0,5	544	0,3
Enfermedad de Hodgkin	86	0,4	108	0,5	103	0,5	86	0,5	96	0,5	89	0,5	76	0,4	76	0,4	100	0,6	94	0,5	914	0,5
Neo. de recto y ano <sup>+</sup>	49	0,2	64	0,3	36	0,2	50	0,3	39	0,2	70	0,4	55	0,3	86	0,5	92	0,5	113	0,6	654	0,3
Neo. de hígado <sup>+</sup>	11	0,1	22	0,1	28	0,1	16	0,1	36	0,2	56	0,3	26	0,1	72	0,4	79	0,4	76	0,4	422	0,2
Enf. endocrinas-metabólicas <sup>+</sup>	1538	7,6	1792	9,1	1941	10,0	2245	11,8	2532	13,2	2900	15,6	3140	17,6	3326	18,0	3619	20,1	3856	22,0	26889	14,3
Lipodistrofia <sup>+</sup>	62	0,3	72	0,4	119	0,6	129	0,7	172	0,9	165	0,9	156	0,9	198	1,1	185	1,0	213	1,2	1471	0,8
Enfermedades respiratorias <sup>+</sup>	2245	11,1	2368	12,0	2485	12,8	2693	14,1	2646	13,8	2804	15,1	2510	14,1	2993	16,2	2871	15,9	3411	19,4	27026	14,4
Enf. de la sangre <sup>+</sup>	2802	13,9	2923	14,8	2860	14,8	3409	17,9	3461	18,1	3556	19,2	3418	19,2	3483	18,9	3559	19,8	3450	19,7	32921	17,5
Enf. aparato circulatorio <sup>+</sup>	1904	9,5	2085	10,6	2273	11,7	2583	13,6	2829	14,8	2865	15,5	2936	16,5	3431	18,6	3674	20,4	3841	21,9	28421	15,1
Cardiopatía isquémica <sup>+</sup>	132	0,7	177	0,9	216	1,1	233	1,2	299	1,6	316	1,7	308	1,7	384	2,1	425	2,4	461	2,6	2951	1,6
Enf. cerebrovascular <sup>+</sup>	223	1,1	281	1,4	278	1,4	308	1,6	293	1,5	310	1,7	300	1,7	365	2,0	411	2,3	401	2,3	3170	1,7
Enf. renales <sup>+</sup>	1477	7,3	1488	7,6	1456	7,5	1768	9,3	1676	8,8	1742	9,4	1752	9,8	1966	10,7	2243	12,5	2312	13,2	17880	9,5
Hepatitis víricas <sup>+</sup> :	4556	22,6	5127	26,0	5342	27,6	5944	31,2	6234	32,6	6418	34,6	6657	37,3	6878	37,3	7048	39,1	7240	41,3	61444	32,7
Hepatitis B aguda	168	0,8	139	0,7	124	0,6	132	0,7	123	0,6	111	0,6	116	0,7	122	0,7	165	0,9	118	0,7	1318	0,7
Hepatitis B crónica	652	3,2	691	3,5	656	3,4	747	3,9	737	3,9	668	3,6	583	3,3	572	3,1	620	3,4	658	3,8	6584	3,5
Hepatitis C aguda <sup>+</sup>	393	2,0	428	2,2	410	2,1	404	2,1	356	1,9	328	1,8	218	1,2	233	1,2	221	1,2	176	1,0	3167	1,7
Hepatitis C crónica <sup>+</sup>	4248	21,1	4854	24,6	5100	26,3	5672	29,8	5982	31,3	6164	33,3	6239	35,0	6192	33,6	6407	35,6	6587	37,5	57445	30,6
<b>TOTAL</b>	<b>20141</b>	<b>100</b>	<b>19693</b>	<b>100</b>	<b>19365</b>	<b>100</b>	<b>19039</b>	<b>100</b>	<b>19113</b>	<b>100</b>	<b>18531</b>	<b>100</b>	<b>17846</b>	<b>100</b>	<b>18446</b>	<b>100</b>	<b>18015</b>	<b>100</b>	<b>17544</b>	<b>100</b>	<b>187733</b>	<b>100</b>

\*Un mismo paciente puede tener más de un diagnóstico.

Excluidas en cada grupo las enfermedades definitorias de sida.

+: Chi cuadrado de tendencias ( $p < 0,05$ )

Tabla 7. Distribución de las altas por fallecimiento según sexo y edad, 2000-2009

	2000		2001		2002		2003		2004		2005		2006		2007		2008		2009		Total	
	n	%	n	%	n	%	n	%	n	%	n	%	n	%	n	%	n	%	n	%	n	%
<b>Sexo</b>																						
Hombre	1130	80,3	1078	78,9	1117	82,0	1103	77,6	1070	80,6	1076	81,1	1010	79,5	1060	81,7	976	77,5	882	77,8	10502	79,7
Mujer	277	19,7	288	21,1	245	18,0	319	22,4	257	19,4	250	18,9	261	20,5	238	18,3	283	22,5	251	22,2	2669	20,3
<b>Grupos de edad</b>																						
<=24	16	1,1	14	1,0	13	1,0	16	1,1	8	,6	8	,6	8	,6	14	1,1	4	,3	4	,4	105	,8
25-34	358	25,5	282	20,7	242	17,8	202	14,2	164	12,4	140	10,6	125	9,8	77	5,9	89	7,1	75	6,6	1754	13,3
35-49	834	59,4	875	64,2	917	67,4	995	69,9	930	70,1	953	72,0	897	70,6	898	69,2	843	67,0	733	64,8	8875	67,5
>=50	195	13,9	191	14,0	188	13,8	211	14,8	224	16,9	222	16,8	241	19,0	308	23,7	323	25,7	320	28,3	2423	18,4
<b>Total</b>	<b>1403</b>	<b>100,0</b>	<b>1362</b>	<b>100,0</b>	<b>1360</b>	<b>100,0</b>	<b>1424</b>	<b>100,0</b>	<b>1326</b>	<b>100,0</b>	<b>1323</b>	<b>100,0</b>	<b>1271</b>	<b>100,0</b>	<b>1297</b>	<b>100,0</b>	<b>1259</b>	<b>100,0</b>	<b>1132</b>	<b>100,0</b>	<b>13157</b>	<b>100,0</b>

**Tabla 8. Distribución de las altas por fallecimiento según patologías incluidas en el diagnóstico principal**

Diagnóstico principal	n	%
Enfermedad por VIH	6832	51,9
Alguna enfermedad indicativa de sida	823	6,2
Neumonía por <i>P. jiroveci</i>	132	1,0
Tuberculosis	123	0,9
Linfoma no Hodgkin	116	0,9
Leucoencefalopatía multifocal progresiva	58	0,4
Toxoplasmosis cerebral	40	0,3
Criptococosis extrapulmonar	31	0,2
Cáncer de cérvix	20	0,2
Neumonitis Intersticial Linfoide	14	0,1
Sarcoma de Kaposi	13	0,1
Encefalopatía VIH	12	0,1
Caquexia VIH	8	0,1
Otras	256	1,9
Otros diagnósticos no relacionados el VIH	5518	41,9
Enfermedades digestivas	1487	11,3
Enfermedades respiratorias	885	6,7
Neoplasias malignas	896	6,8
Neo tráquea, bronquios y pulmón	213	1,6
Neo hígado	127	1,0
Enfermedades circulatorias	511	3,9
Cardiopatía isquémica	44	0,3
Enfermedad cerebrovascular	200	1,5
Enfermedades infecciosas	537	4,1
Lesiones y envenenamientos	327	2,5
Enfermedades de la sangre	103	0,8
Enfermedades renales	90	0,7
<b>TOTAL</b>	<b>13173</b>	<b>100</b>

