



Encuesta Hospitalaria de pacientes con VIH/sida

Resultados 2015

Análisis de la evolución 2000-2015

DIRECCIÓN GENERAL DE SALUD PÚBLICA, CALIDAD E INNOVACIÓN

Hospitales de las Comunidades Autónomas de:
Aragón, Asturias, Baleares, Canarias, Cantabria, Castilla-La Mancha, Castilla y León,
Ceuta, Extremadura, La Rioja, Madrid, Melilla, Navarra y Comunidad Valenciana

Madrid, mayo 2016



SUMARIO

Objetivos:

- Describir las características clínicas y socio-demográficas de las personas con VIH/sida atendidas en los servicios hospitalarios y su evolución temporal.
- Estimar la prevalencia de conductas de riesgo para el VIH en la población de estudio.
- Estimar la prevalencia de los pacientes que siguen tratamiento antirretroviral y definir las características de estos.
- Describir las características particulares de los pacientes con origen en otros países.

Métodos:

Tipo de estudio: Estudio observacional, descriptivo de corte transversal realizado en un día prefijado.

Población de estudio: Pacientes con diagnóstico de VIH en contacto con el Sistema Nacional de Salud.

Ámbito: Hospitales del Sistema Nacional de Salud en las comunidades autónomas que participan de forma voluntaria en el estudio. Periodo: 2000-2015.

Criterios de inclusión: Pacientes con diagnóstico VIH que se encuentren el día de la encuesta en régimen de hospitalización, consulta externa u hospital de día.

Criterios de exclusión: Pacientes con diagnóstico VIH ingresados o tratados en otros servicios ajenos a la unidad VIH o enfermedades infecciosas en el día de la encuesta, que no hayan sido objeto de interconsulta.

Recogida de datos: Cuestionario cumplimentado por el personal médico responsable de cada paciente.

Análisis: Descriptivo y bivariante. Para analizar la evolución anual de proporciones se ha utilizado el test de χ^2 de tendencia.

Resultados: Se presentan los resultados correspondientes a la encuesta realizada en 2015 y el análisis del periodo 2000-2015.

Conclusiones:

- Los participantes en la encuesta hospitalaria son mayoritariamente hombres, y presentan cada vez mayor edad. Respecto al mecanismo de transmisión del VIH, la mayoría han adquirido la infección por vía sexual.
- La situación clínica ha mejorado de forma importante al extenderse los tratamientos con antirretrovirales, observándose en los últimos años una tendencia continuada hacia la mejoría en los tres parámetros clínicos: estadio clínico, cifra de CD4 y carga viral.
- El porcentaje de pacientes con origen en otros países se ha mantenido estable en los siete últimos años. Más de la mitad proceden de América Latina, un 23% de Europa y un 20% de África Subsahariana. La mayor parte contrajo la infección por prácticas heterosexuales de riesgo y sus parámetros clínicos han mejorado a lo largo del periodo. El 26% no utilizó el preservativo en la última relación sexual.
- Las intervenciones de prevención se deben orientar a mejorar la percepción de riesgo y a la promoción del uso del preservativo, a fin de evitar que las personas enfermas se reinfecten con VIH o contraigan otras ITS, y que sus parejas se infecten. Asimismo, se deben promocionar otros hábitos saludables que permitan mejorar la calidad de vida de estos pacientes.



ÍNDICE

Grupo de trabajo 2015.....	4
Introducción.....	7
Resultados	
A. Cobertura.....	8
B. Características socio-demográficas y epidemiológicas.....	9
C. Hábitos y prácticas de riesgo, sexuales y de inyección.....	12
D. Características clínicas	
1. Utilización de servicios hospitalarios.....	14
2. Situación clínica de los pacientes.....	16
3. Tratamiento antirretroviral (TAR).....	17
4. Otras medidas terapéuticas.....	18
5. Enfermedades asociadas a VIH y co-morbilidad más frecuente.....	19
E. Pacientes con origen en otros países 2000-2015	
1. Características socio-demográficas y epidemiológicas.....	20
2. Utilización de servicios hospitalarios y situación clínica.....	21
Ventajas y limitaciones del estudio.....	21
Conclusiones.....	22
Tablas	
1. Características socio-demográficas de los pacientes, 2000-2015.....	24
2. Mecanismo de transmisión, 2000-2015.....	26
3. Hábitos sexuales y de inyección, 2001-2015.....	27
4. Área de atención hospitalaria, 2000-2015.....	28
5. Años transcurridos desde el diagnóstico de VIH, 2000-2015.....	28
6. Situación clínica, 2000-2015.....	29
7. Tratamiento antirretroviral, 2000-2015.....	30
8. Profilaxis y otros tratamientos, 2000-2015.....	32
9. Enfermedades asociadas, 2001-2015.....	33
10. Pacientes inmigrantes: características sociodemográficas, 2001-2015.....	35
11. Pacientes inmigrantes: características socio-demográficas (continuación), 2001-2015.....	36
12. Pacientes inmigrantes: hábitos sexuales, 2001-2015.....	37
13. Pacientes inmigrantes: área de atención y parámetros clínicos, 2001-2015.....	38
14. Pacientes inmigrantes: tratamientos, 2001-2015.....	39



GRUPO DE TRABAJO 2015

1 – Hospitales participantes:

CCAA	Localidad	Hospital	Miembros del grupo
Aragón	Zaragoza	H.C.U Lozano Blesa	S Letona
	Zaragoza	H. Miguel Servet	P Arazo
	Zaragoza	H. Royo Villanova	C Toyas
	Teruel	H. Obispo Polanco	MP Gracia
	Huesca	H. San Jorge	M Egido
Asturias	Oviedo	H.U Central de Asturias	V Asensi
	Gijón	H. Cabueñes	MB de la Fuente, M Campoamor, MJ Tuya,
	Gijón	H. JOVE	I Fernández
	Langreo	H. Valle del Nalón	J Alonso, M Rodríguez
	Mieres	H. Álvarez Buylla	MA Meana
	Avilés	H. San Agustín	M De Zárraga, ME Rivas
	Arriondas	H. Oriente de Asturias	P Abad
	Coaña	H. de Jarrío	J Costales
	Cangas de Narcea	H. Carmen y Severo Ochoa	R Suárez
	Baleares	Inca	F.H. Comarcal de Inca
Palma de Mallorca		H. Son Llatzer	A Payeras
Palma de Mallorca		H. Son Espases	M Riera
Ibiza		H. Can Misses	P Fernández
Manacor		H. Manacor	L Vilaplana
Canarias	Mahón (Menorca)	H. Verge del Toro - Mateu Orfila	E Rodríguez de Castro
	Las Palmas de Gran Canaria	H. Materno-infantil	J Poch
	Las Palmas de Gran Canaria	H. Dr. Negrín	MA Cárdenas
	Santa Cruz de Tenerife	H. Ntra. Sra. de la Candelaria	J Gómez, I Hayek
	S. Cristóbal de la Laguna (Tenerife)	H. Universitario de Canarias	JL Gómez
	Arrecife (Lanzarote)	H. Dr. José Molina Orosa	J Lluch
	Breña Alta (La Palma)	H. General de La Palma	V Pueyo
Cantabria	Santander	H. de Valdecilla	MC Fariñas
	Laredo	H. Comarcal de Laredo	M Valiente
Castilla La Mancha	Albacete	C.H.U. de Albacete	E Martínez
	Hellín (Albacete)	H. de Hellín	I Marañés, FJ Polo
	Almansa (Albacete)	H. General de Almansa	M Solera
	Ciudad Real	H. General de Ciudad Real	H Portillo
	Alcázar de San Juan (Ciudad Real)	H. General La Mancha-Centro	JR Barbera
	Manzanares (Ciudad Real)	H. Virgen de Altagracia	A López de la Osa
	Puertollano (Ciudad Real)	H. Santa Bárbara	C Pereda
	Tomelloso (Ciudad Real)	H. General de Tomelloso	G López
	Cuenca	H. Virgen de la Luz	P Geijo
	Guadalajara	H. Universitario de Guadalajara	M Rodríguez
Toledo	H. Virgen de la Salud	F Cuadra	
Talavera de la Reina (Toledo)	H. Nuestra Señora del Prado	JM Yzusqui	



CCAA	Localidad	Hospital	Miembros del grupo
Castilla y León	Ávila	C.A de Ávila Ntra. Sra. Sonsoles	MA Garcinuño
	Burgos	C.A. General Yagüe	JF Lorenzo
	Miranda de Ebro (Burgos)	H. Santiago Apóstol	M Sánchez
	Aranda de Duero (Burgos)	H. Santos Reyes	P Cancelo
	León	C.A. de León	JA Carro
	Ponferrada (León)	H. del Bierzo	A Bahamonde
	Palencia	C.A. de Palencia	J Sánchez
	Segovia	C.H de Segovia	J Elizaga
	Soria	C.A. de Soria (Santa Bárbara)	M del Valle
	Valladolid	H. Clínico universitario	C Hinojosa
	Valladolid	H. Universitario del Río Hortega	T Palacios
	Zamora	C.A. Zamora Virgen de la Concha	A Chocarro
	Ceuta	Ceuta	H. Universitario de Ceuta
Extremadura	Badajoz	C.H. Universitario de Badajoz	F García de la Llana
	Don Benito (Badajoz)	H. Don Benito-Villanueva de la Serena	M Galán
	Mérida	H. de Mérida	M Medina
La Rioja	Logroño	H. San Millán y San Pedro	JA Oteo
C. Madrid	Madrid	H. Doce de Octubre	F Pulido
	Madrid	H. Universitario de la Princesa	J Sanz
	Madrid	H.G.U. Gregorio Marañón	P Miralles
	Torrejón de Ardoz	H. de Torrejón	S Arponen
	Arganda del Rey	H. del Sureste	R Peñalver
	Parla	H.U. Infanta Cristina	JL Pérez
	Alcorcón	Fundación Hospital Alcorcón	JE Losa, C Henríquez
	Melilla	Melilla	H. Comarcal de Melilla
Navarra	Pamplona-Iruña	C.H. de Navarra	J Reparaz
C. Valenciana	Alicante	H. General de Alicante	E Merino
	Alicante	H. Sant Vicent del Raspeig	MI Serrano
	Alcoy (Alicante)	H. Virgen de los Lirios	V Giner
	San Joan D'Alacant (Alicante)	H. de San Juan	JM Cuadrado
	Elche (Alicante)	H. Universitario de Elche	F Gutiérrez
	Elda (Alicante)	H. Virgen de la Salud	J Colomina
	Vilajoiosa (Alicante)	H. Marina Baixa	F Pasquau
	Denia (Alicante)	H. Comarcal Marina Alta	P Martín
	Orihuela (Alicante)	H. Vega Baja	J Gregori
	Torrevieja (Alicante)	H Torrevieja Salud	D Vañó
	Castellón	H. General de Castellón	C Mínguez
	La Plana de Villarreal (Castellón)	H. Comarcal de La Plana de Villarreal	V Chabrera
	Vinaroz (Castellón)	H. de Vinaroz	M Arnal
	Valencia	H. Clínico universitario de Valencia	MJ Galindo
	Valencia	H. General de La Fe	M Salavert, A Pérez
	Valencia	H. General Universitario	E Ortega
	Valencia	H. Doctor Pesset	A Artero
	Alzira (Valencia)	H. de La Ribera de Alzira	C Merino
	Gandía (Valencia)	H. Francesc de Borja	JM Querol
	Requena (Valencia)	H. General de Requena	S Barbero
Manises (Valencia)	H. de Manises	V Navarro	
Sagunto (Valencia)	H. Sagunto	A Belda	



2- Coordinadores/as en las Comunidades Autónomas

Javier Toledo (Aragón), M^a Carmen Royo (Asturias), Rosa Aranguren (Baleares), Ana Izquierdo (Canarias), Luis Javier Vitoria (Cantabria), Gonzalo Gutiérrez (Castilla La Mancha), Henar Marcos (Castilla y León), Irene López (Ceuta), Consuelo Ramirez y Lluís Mitjans (C. Valenciana), Gustavo González (Extremadura), Eva Martínez (La Rioja), Daniel Castrillejo (Melilla), y Lázaro Elizalde (Navarra).

3 - Coordinación del estudio: Mercedes Díez, Asunción Díaz, Isabel Herrando, Ana Cornejo (Centro Nacional de Epidemiología – ISCIII – Ministerio de Economía y Competitividad / Plan Nacional sobre el Sida – S.G. de Promoción de la salud y Epidemiología-Ministerio de Sanidad, Servicios Sociales e Igualdad)

Agradecimientos:

A los pacientes y al personal clínico por su colaboración cada año.

Citación sugerida:

Encuesta Hospitalaria de pacientes con VIH/sida. Resultados 2015. Análisis de la evolución 2000-2015. Centro Nacional de Epidemiología- Instituto de Salud Carlos III/ Plan Nacional sobre el Sida- S.G. de Promoción de la salud y Epidemiología. Madrid; 2016.



INTRODUCCIÓN

La encuesta hospitalaria de pacientes con infección por el Virus de la Inmunodeficiencia Humana (VIH) constituye una de las principales fuentes de información para caracterizar a las personas diagnosticadas de infección VIH atendidas en el Sistema Nacional de Salud (SNS). Estas encuestas se realizan de manera periódica desde 1996, con la colaboración de las unidades de VIH/sida y de otras áreas hospitalarias que atienden a estos pacientes, junto con quienes coordinan los programas y planes autonómicos de VIH/sida.

OBJETIVOS

- Describir las características clínicas y socio-demográficas de las personas con VIH/sida atendidas en los servicios hospitalarios y su evolución temporal.
- Estimar las conductas de riesgo para el VIH en la población de estudio.
- Estimar la prevalencia de pacientes que siguen tratamiento antirretroviral.
- Describir las características particulares de los pacientes con origen en otros países.

METODOLOGÍA

Tipo de estudio: Estudio observacional, descriptivo de corte transversal realizado en un día prefijado.

Población de estudio: Pacientes con diagnóstico de VIH en contacto con el SNS.

Ámbito: Hospitales del SNS en las comunidades autónomas que participan de forma voluntaria en el estudio. La primera encuesta se llevó a cabo en 1996 aunque se ha elegido el periodo de 2000 a 2015 para el análisis de la evolución temporal.

Criterios de inclusión: Pacientes con diagnóstico de VIH que recibieron atención el día fijado para la encuesta anual en alguno de los hospitales participantes, sea en régimen de hospitalización, consulta externa u hospital de día.

Criterios de exclusión: Pacientes con diagnóstico de VIH ingresados o tratados en otros servicios ajenos a la unidad VIH o enfermedades infecciosas en el día de la encuesta, que no hubieran sido objeto de interconsulta.

Recogida de datos: Cuestionario cumplimentado por el personal médico responsable de cada paciente.

Análisis: Distribución de pacientes según las variables de interés y cálculo de medidas de centralización y dispersión. Se utilizó el test de χ^2 para la comparación de proporciones y el χ^2 de tendencia para el análisis de la evolución temporal.

En este informe se presentan los resultados correspondientes a la encuesta realizada en junio de 2015 y el análisis del periodo 2000-2015. El documento está estructurado en cuatro secciones:

- 1) Resultados de la última encuesta y evolución temporal desde el año 2000.
- 2) Descripción de los pacientes originarios de otros países.
- 3) Conclusiones.
- 4) Tablas.



RESULTADOS

Se han llevado a cabo un total de 18 ediciones de la encuesta entre 1996 y 2015. Se ha realizado una edición anual excepto en 1999; en el año 2005 se cambió la fecha habitual de realización de la encuesta por lo que el periodo transcurrido entre la edición de 2004 y la de 2006 fue de 16 meses. En total se han obtenido datos de 16300 pacientes.

A. COBERTURA

La participación anual de hospitales en las distintas comunidades autónomas (CCAA) y el total de pacientes participantes en cada edición se resume a continuación:

Participación autonómica, de hospitales y número de pacientes en el periodo 1996-2015

	Nº de Comunidades y Ciudades Autónomas	Nº de hospitales	Nº de encuestas
1996	17	120	2.022
1997	16	77	1.282
1998	16	49	701
2000	13	69	936
2001	17	81	967
2002	15	79	978
2003	16	86	976
2004	15	77	820
2006	15	67	821
2007	13	77	683
2008	15	81	653
2009	15	87	760
2010	14	88	702
2011	13	91	812
2012	14	87	767
2013	15	85	806
2014	15	84	801
2015	14	88	813

La participación en 2015 ha sido de 88 hospitales que se enumeran en el apartado: "Grupo de trabajo". Las CCAA participantes han sido: Aragón, Asturias, Baleares, Canarias, Cantabria, Castilla-La Mancha, Castilla y León, Ceuta, Comunidad Valenciana, Extremadura, La Rioja, Madrid, Melilla y Navarra.

Para la edición de la encuesta correspondiente a 2015 se ha obtenido el porcentaje de población cubierta por los hospitales participantes, global y por comunidad autónoma:

Comunidades y ciudades autónomas	Porcentaje de población cubierta por los hospitales participantes en la encuesta
Aragón	82%
Asturias	100%
Baleares	100%
Canarias	76%
Cantabria	72%
Castilla La Mancha	91%
Castilla y León	84%
Ceuta	100%
Comunidad Valenciana	87%
Extremadura	52%
La Rioja	100%
Madrid	28%
Melilla	100%
Navarra	100%
Total	70%



Para el análisis de la evolución entre 2000 y 2015, en este informe se utiliza la información de 12295 pacientes reclutados en estos años.

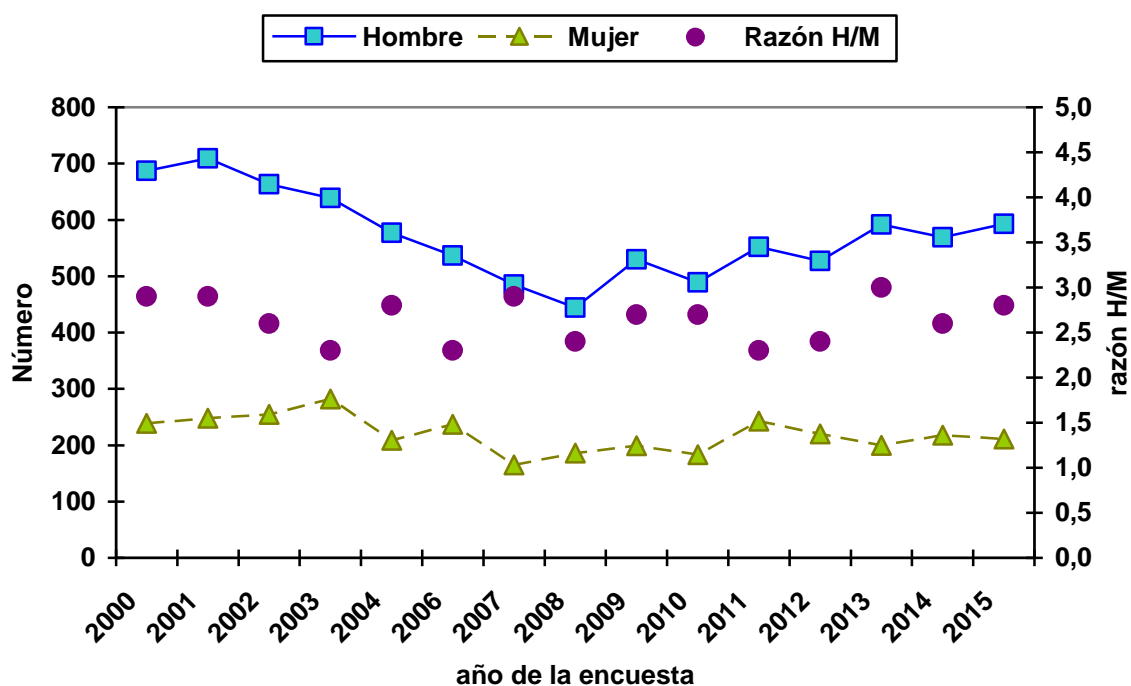
B. CARACTERÍSTICAS SOCIO-DEMOGRÁFICAS Y EPIDEMIOLÓGICAS

En la tabla 1 se recogen las características socio-demográficas de los pacientes analizados en el periodo.

Sexo

Durante el periodo de estudio predominaron claramente los hombres. La razón hombre/mujer fue de 2,8 en 2015 y osciló a lo largo del periodo entre 2,3 y 3 (gráfico 1, tabla 1).

Gráfico 1: Nº de pacientes según sexo y razón hombre/mujer, 2000-2015



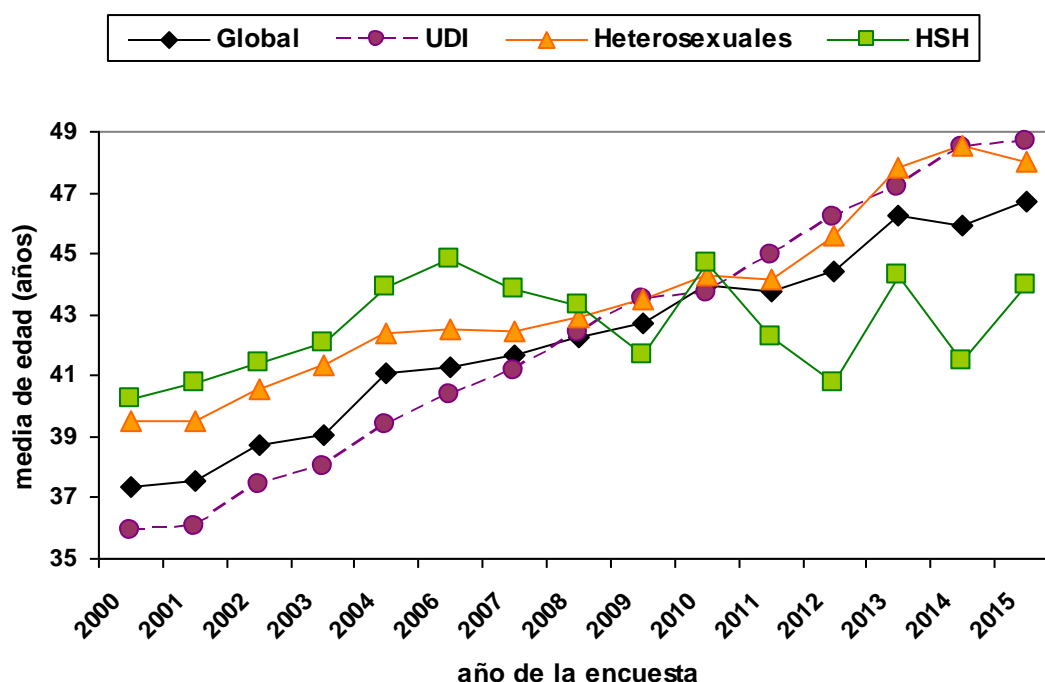
Edad

En 2015, la media de edad de los pacientes encuestados fue de 46,7 años (DE: 10,6 años), sin hallarse diferencias significativas entre hombres (47,2 años; DE: 10,8 años) y mujeres (45,5 años; DE: 9,9 años). La presencia de menores de 25 años fue muy escasa (21 pacientes, 2,6%), y los 334 pacientes de 50 años o más representaban el 41,5% del conjunto. Este último grupo aumentó significativamente durante el periodo de estudio, desde el 7,7% en el año 2000 hasta el 41,5% en el 2015.

Se evidencia un incremento significativo de la media de edad, tanto globalmente como para las categorías de transmisión de personas usuarias de drogas inyectadas (UDI) y heterosexuales. Para los hombres que tiene relaciones sexuales con hombres (HSH) se observa un incremento entre 2000 y 2008, estabilizándose la media de edad a partir de esa fecha (gráfico 2).



Gráfico 2: Evolución de la media de edad de los pacientes por mecanismo de transmisión, 2000-2015



Nivel de educación

Entre 2001 y 2015 se produjo un incremento en la proporción de pacientes con estudios secundarios/superiores (desde el 42,5% en 2001 hasta el 57,2% en 2015) (tabla 1).

Situación social y laboral

En el último año, la situación social de los pacientes no cambió significativamente con respecto a los cuatro años previos. La mayoría vivía con familiares o amigos (517, 65,1%), 15 (1,9%) estaban en prisión y 63 (7,9%) vivían compartiendo piso.

Durante el periodo de estudio se ha producido un descenso en la proporción de personas sin empleo (tabla 1). De las 171 personas desempleadas en 2015, 72 (42,1%) no recibían prestación social.

País de origen

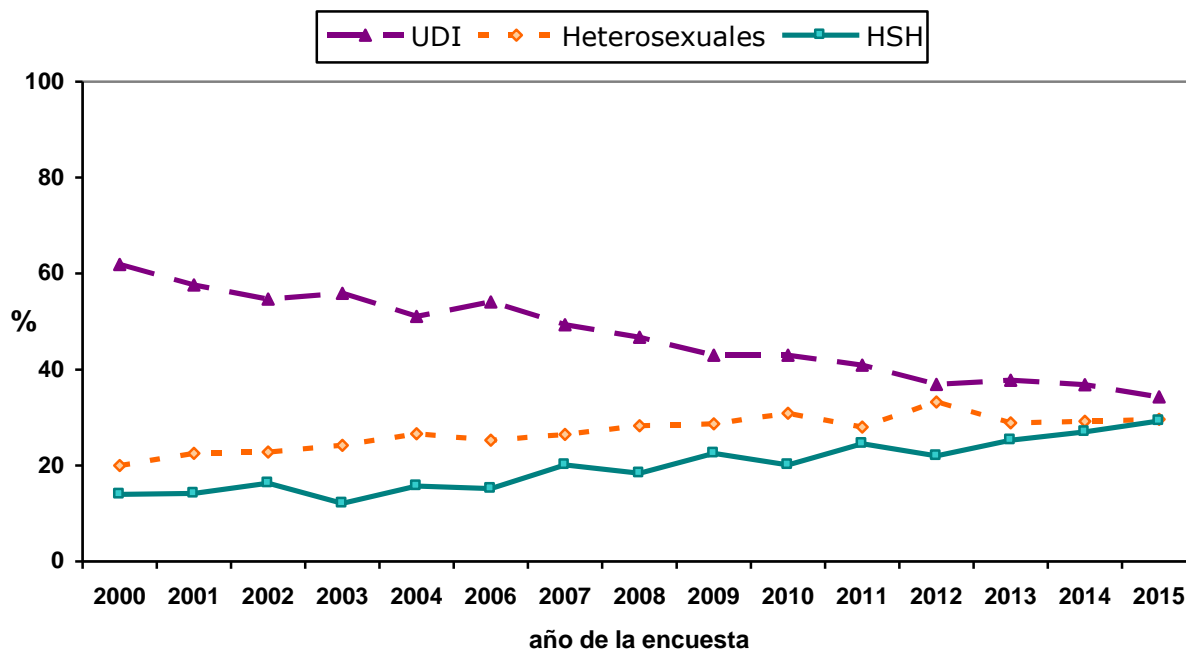
Del total de casos con información, el 16,1% de pacientes que se encuestaron en 2015 provenían de países diferentes a España. Esta proporción ha crecido desde el 4,1% en 2001 ($p < 0,05$). Las características particulares de las personas inmigrantes se describen más adelante.

Mecanismos de transmisión

En el periodo 2000-2015 el mecanismo de transmisión de la infección por VIH más frecuente fue el consumo de drogas por vía parenteral (5.845, 47,5%) seguido de la transmisión heterosexual (3.281, 26,7%). Se produjeron variaciones significativas en el tiempo, destacando el progresivo descenso de pacientes que contrajeron la infección por el uso de drogas inyectadas, de 61,9% en 2000 a 34,3% en 2015 y el ascenso en la proporción de aquellos que se infectaron por vía heterosexual, de 20,0% en 2000 a 29,6% en 2015 y de casos atribuidos a relaciones sexuales entre hombres desde el 14,0% en 2000 al 29,3% en 2015 (gráfico 3, tabla 2).

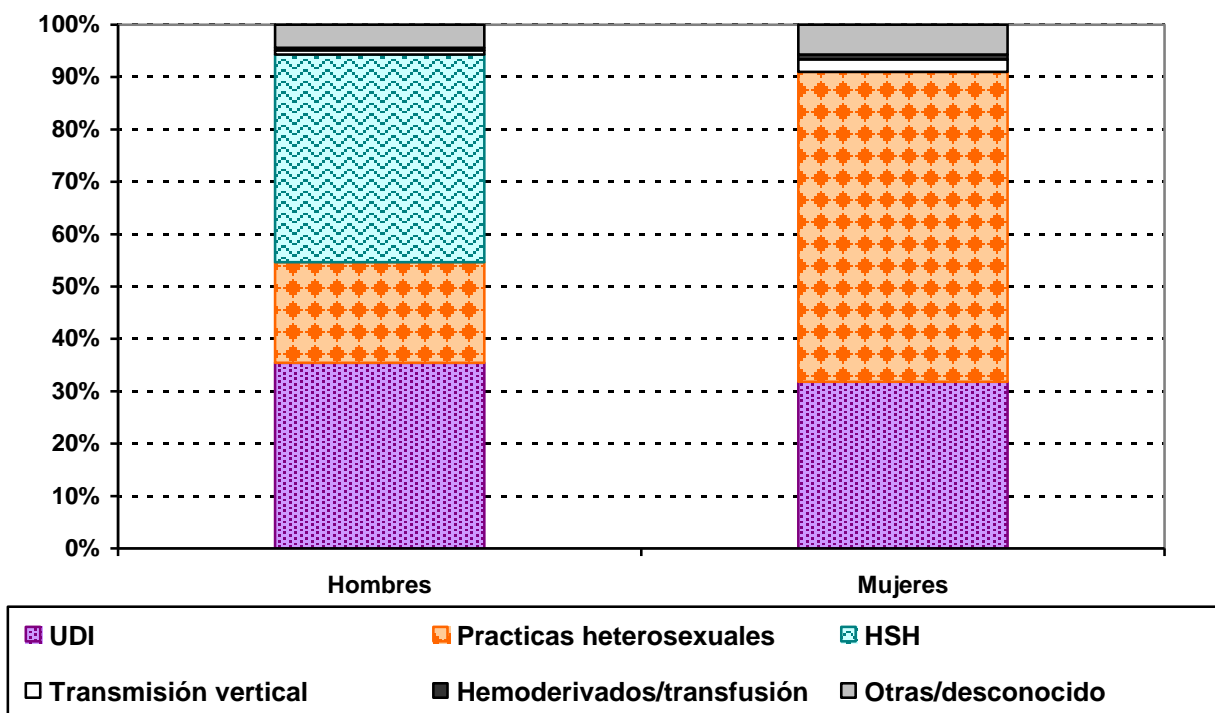


Gráfico 3: Distribución (%) de casos según principales mecanismos de transmisión, 2000-2015



En el año 2015, 125 mujeres (59,2%) había contraído la infección por transmisión heterosexual y 67 (31,8%) por compartir material de inyección; entre los hombres, el mecanismo de transmisión más frecuente fueron las prácticas homo/bisexuales (235, 39,6%) seguido del uso de drogas inyectadas (210, 35,4%) (Gráfico 4). En la encuesta participaron 6 transexuales, refiriendo 2 de ellos (33,3%) haber adquirido la infección a través de prácticas homo/bisexuales.

Gráfico 4: Mecanismo de transmisión según sexo, año 2015

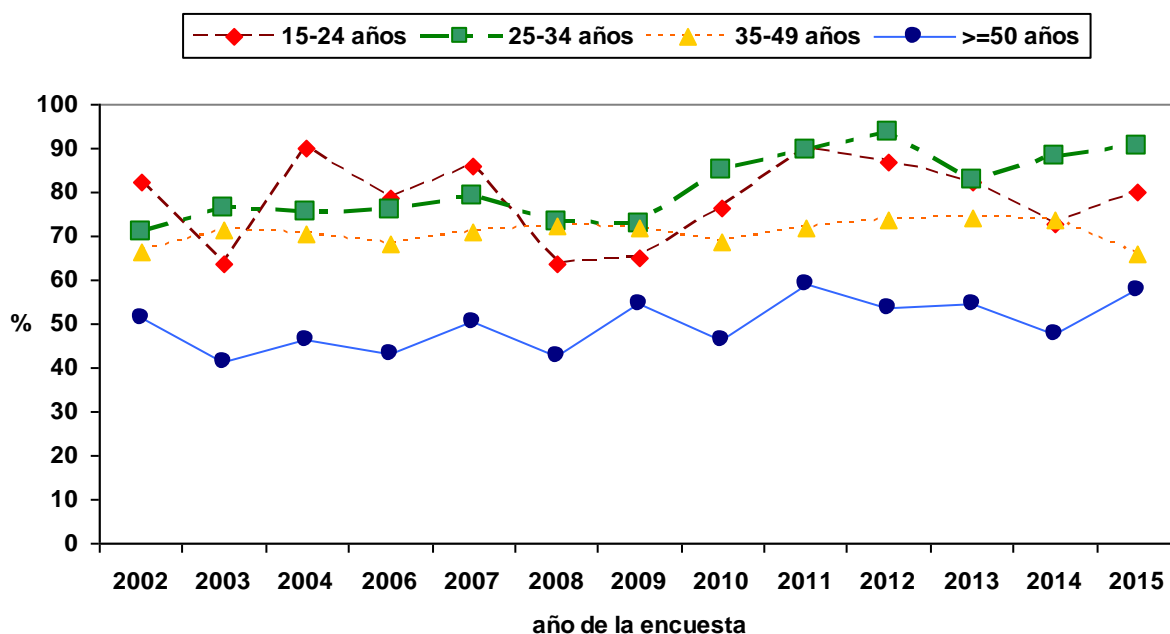




C. HÁBITOS Y PRÁCTICAS DE RIESGO, SEXUALES Y DE INYECCIÓN

De 2002 a 2015, la proporción de quienes habían tenido relaciones sexuales en los 12 meses previos se mantiene estable (Tabla 3) (6246, 68,0%), pero aumenta significativamente en el grupo de personas entre 25 y 34 años (del 71,1% en 2002 al 90,4% en 2015) y entre quienes tienen 50 años o más (del 51,2% en 2002 al 57,7% en 2015) (gráfico 5). Según sexo, se aprecia un descenso significativo en la proporción de mujeres que mantuvieron relaciones sexuales en el año previo: del 69,2% en 2002 al 59,0% en 2015, siendo esta última proporción inferior a la de los hombres (67,5% en 2015) ($p < 0,05$). En cuanto al mecanismo de adquisición del VIH, dentro de los HSH se observa un aumento significativo en la proporción de personas que refirieron relaciones sexuales (desde el 67,3% en 2002 al 76,5% en 2015), mientras que la proporción entre los UDIs ha disminuido significativamente (del 66,4% en 2002 al 56,9% en 2015). La proporción de heterosexuales que refirieron relaciones sexuales en el año previo se mantuvo estable (porcentaje en el periodo: 67,8%).

Gráfico 5: Pacientes (%) que habían mantenido relaciones sexuales en los últimos 12 meses dentro de cada grupo de edad, 2002-2015



Globalmente, entre los pacientes que mantuvieron relaciones sexuales en los últimos 12 meses, la proporción que no utilizó preservativo en la última relación sexual no varió de forma significativa (rango: 19,9%-28,4%) (gráfico 6, tabla 3). Sin embargo, se ha producido un incremento en la proporción de personas que no usaron preservativo entre los hombres que adquirieron el VIH por prácticas homo-bisexuales (desde el 13,6% en 2002 al 25,7% en 2015) (gráfico 7).

En relación al uso de preservativo según el estado VIH de la pareja, en 2015, del total de 269 pacientes que mantuvieron relaciones sexuales con parejas de las que desconocían su estado serológico o sabían que eran serodiscordantes, 44 (16,4%) no utilizaron preservativo en su última relación sexual. Entre los 120 pacientes que tuvieron solo relaciones sexuales con personas infectadas por VIH, 57 no usaron preservativo (47,5%).



Gráfico 6: Pacientes (%) que no usaron preservativo en su última relación sexual en los 12 meses previos, 2002-2015

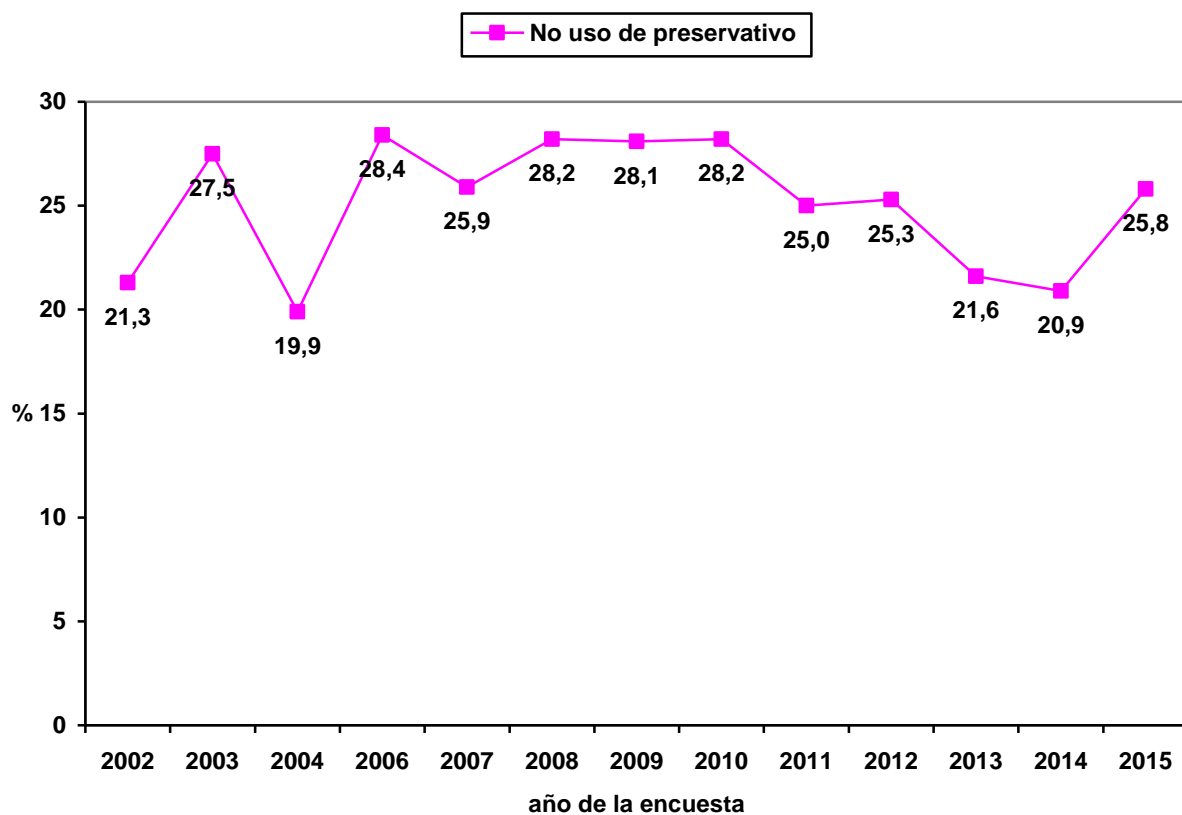
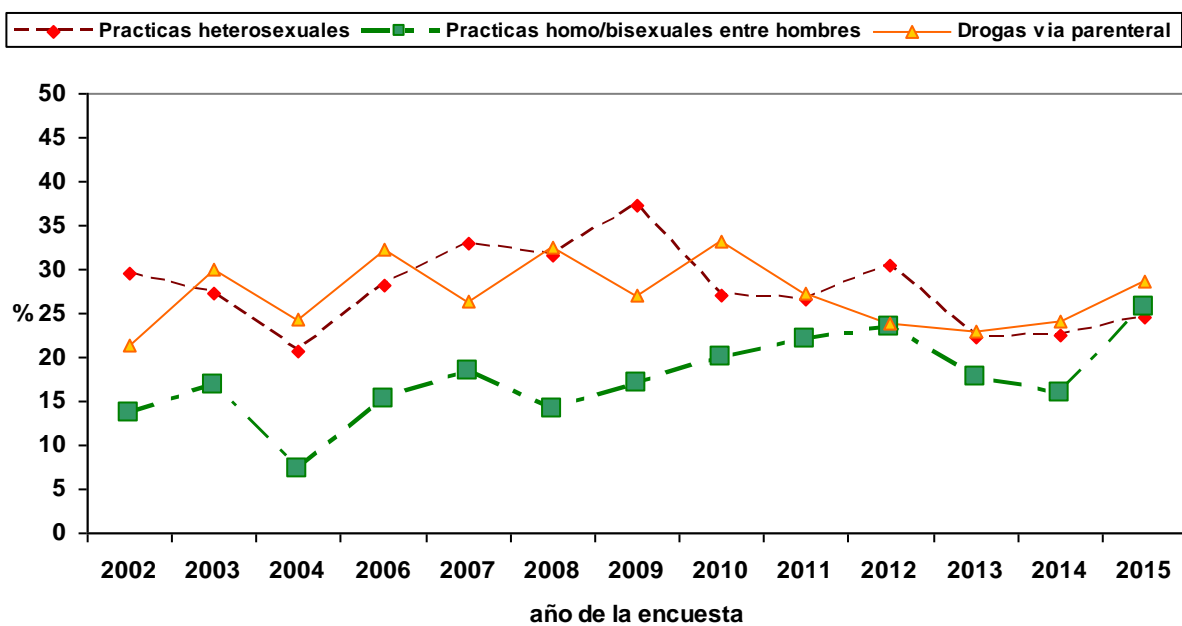


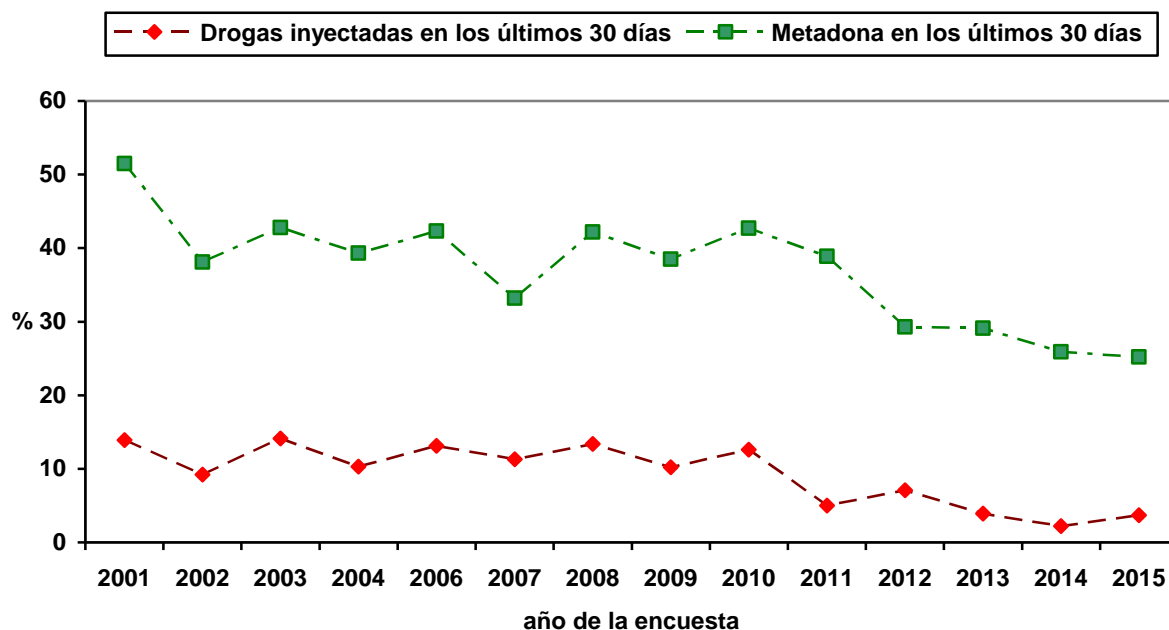
Gráfico 7: Pacientes (%) que no usaron preservativo en su última relación sexual en los 12 meses previos según mecanismo de transmisión, 2002-2015





Entre los pacientes con infección atribuible a compartir material de inyección que se encuestaron en 2015 (279), 10 (3,7%) refirieron haber consumido drogas por vía parenteral en el último mes y 63 (25,2%) recibieron tratamiento con metadona (tabla 3). En este grupo de pacientes entre 2001 y 2015 se observó una disminución significativa de la proporción que refirió mantener su hábito de consumo en el último mes (desde el 13,9% en 2001 hasta el 3,7% en 2015), así como de la quienes siguen tratamiento con metadona (desde el 51,5% en 2001 hasta el 25,2% en 2015) (gráfico 8).

Gráfico 8: Pacientes (%) UDI/ex -UDI que se inyectaron drogas ilegales o recibieron tratamiento con metadona en los últimos 30 días, 2001-2015



D. CARACTERÍSTICAS CLÍNICAS

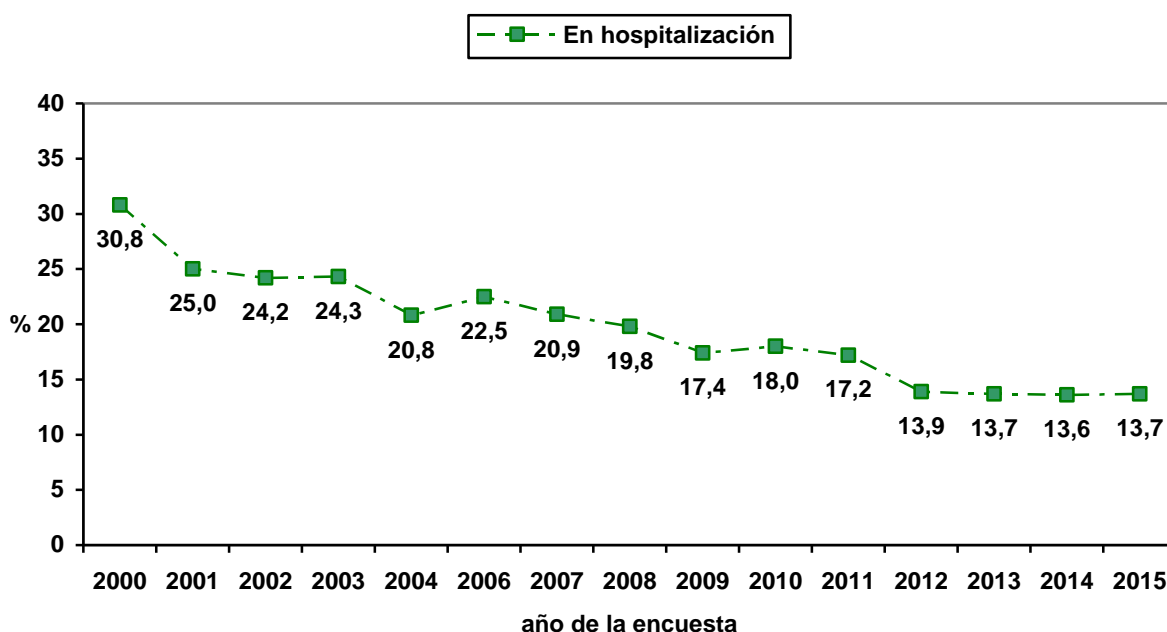
1. Utilización de servicios hospitalarios

En el día de la encuesta del 2015, 686 pacientes (86,3%) recibieron atención en los servicios ambulatorios de los hospitales (consulta externa y hospital de día), proporción que ha ido aumentando significativamente desde el año 2000 (tabla 4). En el gráfico 9 se muestra el descenso significativo en el porcentaje de pacientes que estaban en hospitalización.

En el conjunto del periodo 2002-2015, excluyendo aquellos casos donde no consta información y los que acudían por primera vez a consulta, el porcentaje de pacientes que asistía regularmente a sus revisiones fue del 87,5% y se aprecia una tendencia creciente significativa de este parámetro que pasó del 83,3% en 2002 al 90,7% en 2015.

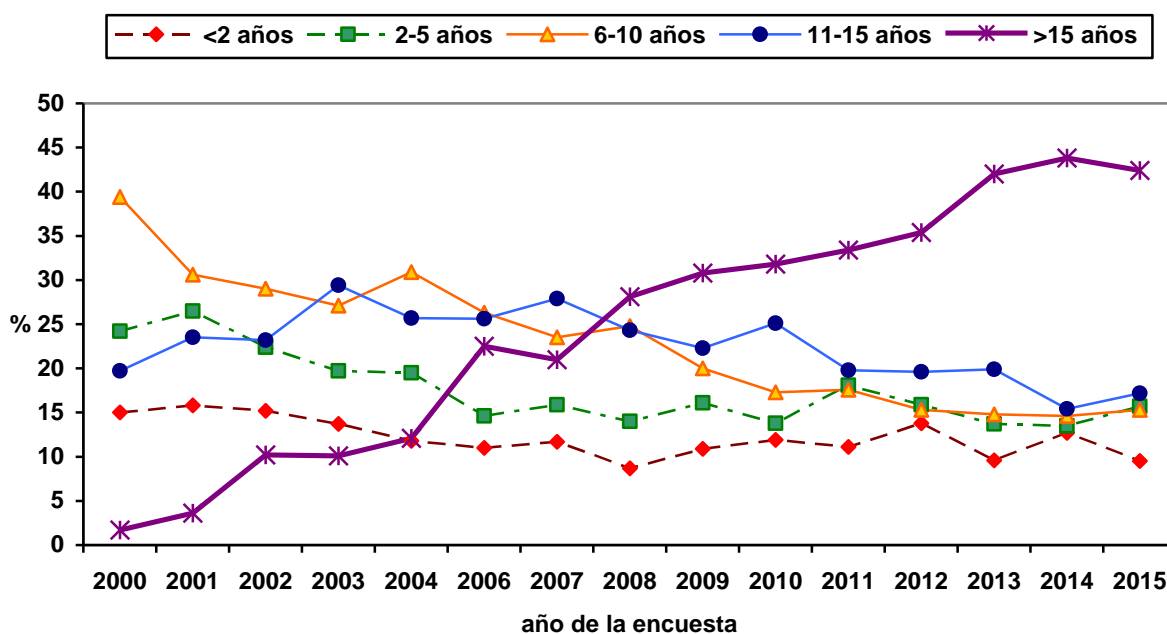


Gráfico 9: Evolución de pacientes con VIH en hospitalización (%), 2000-2015



En 2015, 475 (59,5%) de los pacientes que se atendieron llevaba más de 10 años diagnosticados de VIH (tabla 5). A lo largo del periodo se ha producido un incremento significativo de la proporción de personas que lleva más de 15 años diagnosticado de VIH, del 1,7% en 2000 al 42,4% en 2015 (gráfico 10).

Gráfico 10: Tiempo transcurrido desde el diagnóstico de VIH (%), 2000-2015

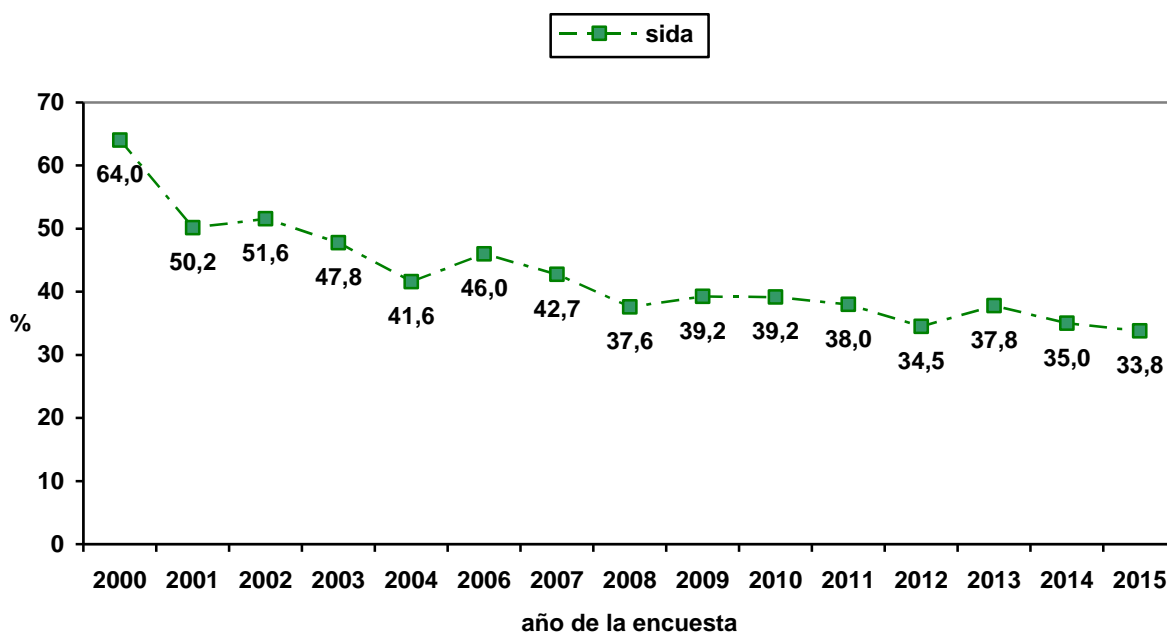




2. Situación clínica de los pacientes

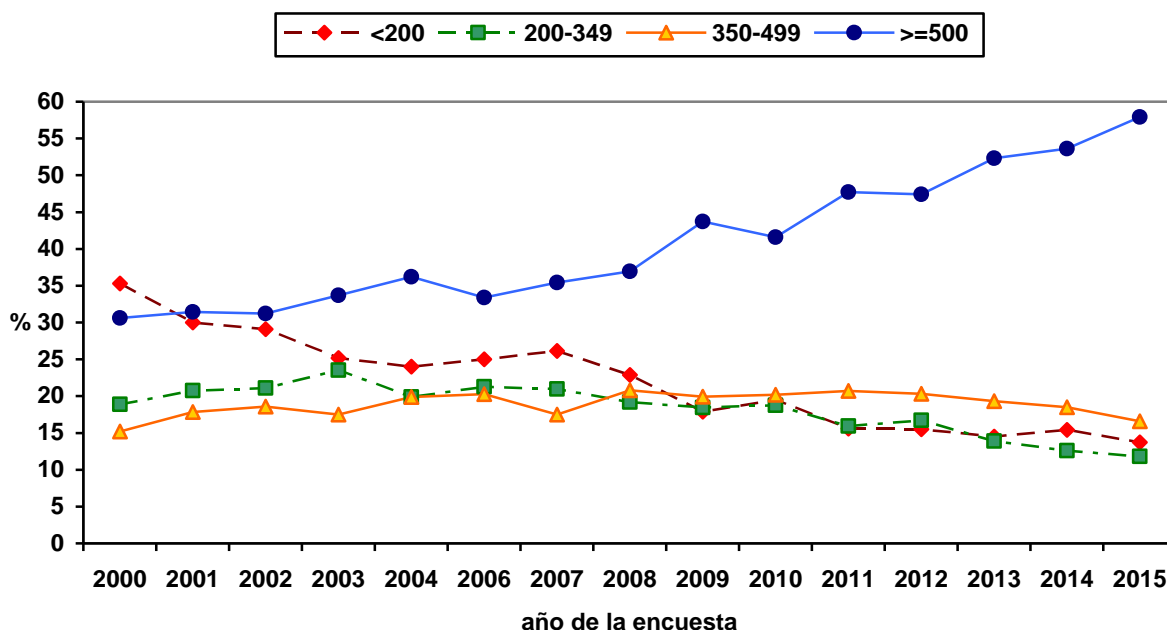
Tras la marcada mejoría en la situación clínica, observada a partir de 1996 debido a la generalización del tratamiento con antirretrovirales (ARV), ésta se sigue apreciando en los diversos parámetros de valoración clínica. En 2015, de los pacientes encuestados con información sobre su estadio, 370 (46,3%) eran asintomáticos, 159 (19,9%) sintomáticos y 270 (33,8%) habían alcanzado el estadio de sida a lo largo de su evolución (tabla 6). Durante el periodo hay una disminución significativa de estos últimos (gráfico 11).

Gráfico 11: Evolución de la proporción de pacientes en estadio de sida, 2000-2015



Aumenta la proporción de pacientes con niveles altos de CD4 (gráfico 12, tabla 6), pasando de una mediana de 315 células/ μ l (RIC: 130-559) en 2000 a 570 células/ μ l en 2015 (RIC: 341-799).

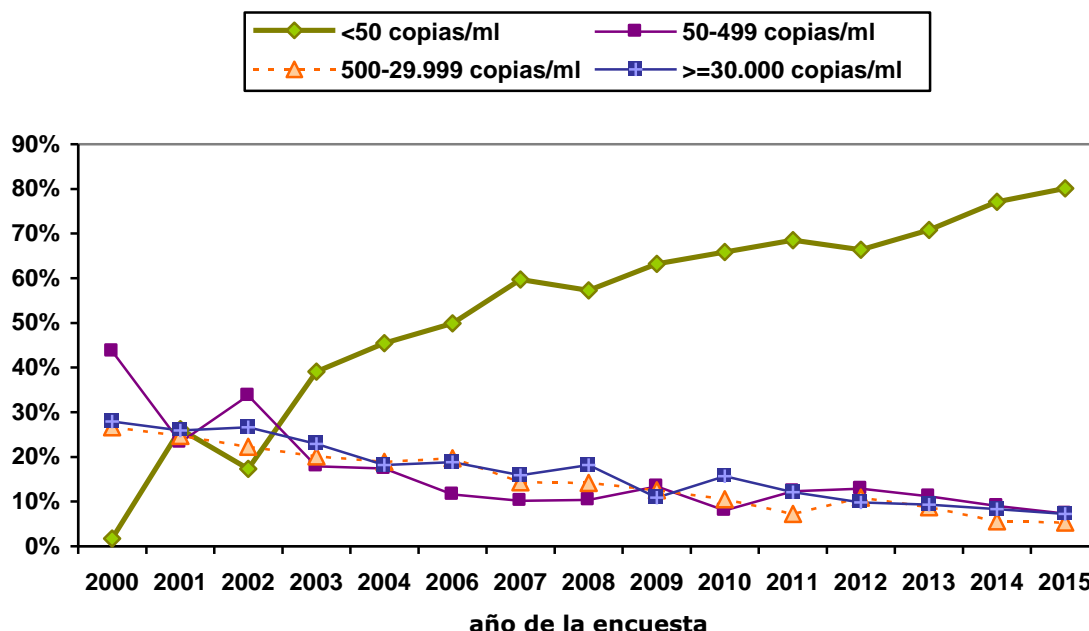
Gráfico 12: Evolución del nivel de CD4 en la última determinación, 2000-2015





La proporción de pacientes con viremias inferiores a 50 copias/ml aumenta significativamente, situándose en 2015 en el 80,1% (gráfico 13 y tabla 6).

Gráfico 13: Evolución de los niveles de viremia en la última determinación, 2000-2015



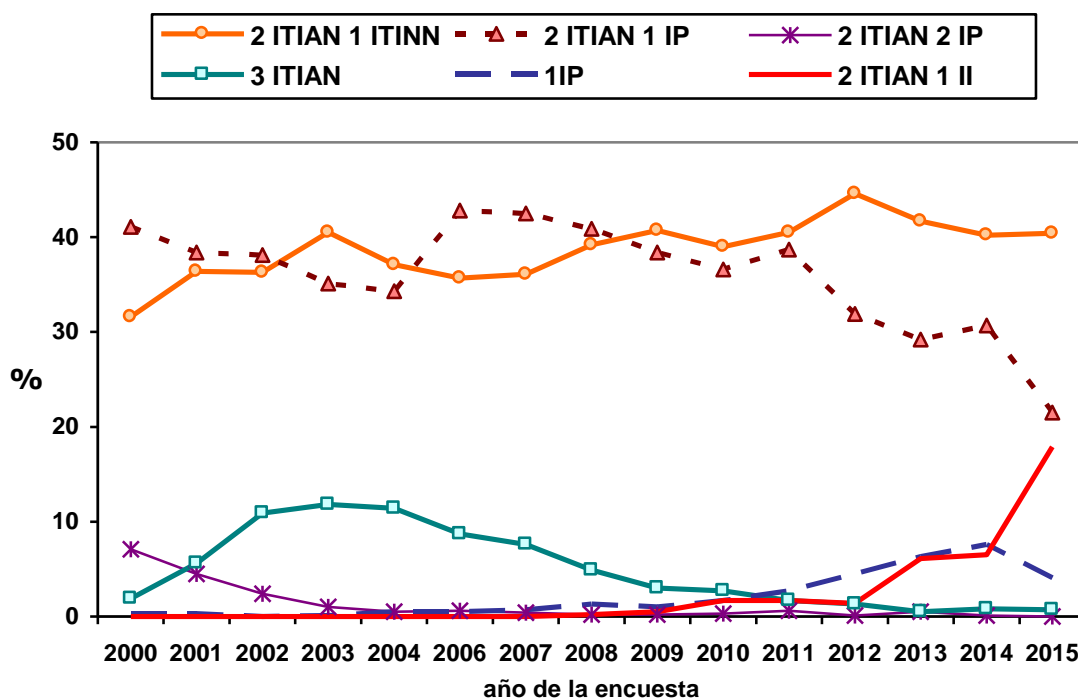
3. Tratamiento antirretroviral (TAR)

De los pacientes encuestados en 2015, 750 (93,4%) se encontraban en tratamiento con antirretrovirales (ARV), proporción que aumenta paulatinamente desde el 2000, cuando era del 77,8%. De aquellos que no recibían tratamiento (n=53), 16 (30,2%) no cumplían criterios para estar en TAR, 27 (50,9%) tenía indicación de tratamiento, y 10 (18,9%) estaba pendiente de pruebas para iniciarlo. Entre las 27 personas que tuvieron indicación de tratamiento y no lo seguían, 14 (51,9%) no lo hizo por decisión propia, 2 (7,4%) por toxicidad y 11 pacientes (40,7%) estaban pendientes de estabilizar otra enfermedad o de iniciar tratamiento ARV. Entre quienes siguen tratamiento, la mayor parte tienen una adherencia óptima (85,8%).

Respecto a las pautas de tratamiento ARV en 2015, 641 pacientes (85,8%) recibía una combinación de tres ARV y 16 (2,1%) de más de tres (tabla 7). La combinación de fármacos más utilizada fue la de dos inhibidores de la transcriptasa inversa análogos a nucleósido o nucleótido (ITIAN) y un inhibidor no nucleósido (ITINN) (303 tratamientos, 40,4%); dos ITIAN y un inhibidor de la proteasa (IP) (161 tratamientos, 21,5%); dos ITIAN y un inhibidor de la integrasa (134 tratamientos, 17,9%) y un IP (31 tratamientos, 4,1%). Este perfil ha variado significativamente a lo largo del periodo (gráfico 14), incrementándose paulatinamente el número de nuevos fármacos utilizados en diversas combinaciones: el darunavir se empleó en 2 (0,4%) de los tratamientos de 2007 aumentando hasta 181 (24,1%) en 2015, la etravirina en 5 (1,0%) en 2008 hasta 62 (8,3%) en 2015, el raltegravir en 2 (0,4%) en 2007 y en 112 (14,9%) en 2015, la rilpivirina en 18 (2,5%) en 2013 hasta 82 (10,9%) en 2015 y el dolutegravir en 2 (0,3%) de los tratamientos de 2011 hasta 59 (7,9%) en 2015.



Gráfico 14: Combinaciones de fármacos más frecuentes (%), 2000-2015



4. Otras medidas terapéuticas

En el 2015, el 38,3% de los pacientes recibía o había recibido en algún momento de su vida profilaxis para *Pneumocystis jirovecii*, y esa cifra disminuyó significativamente entre 2000 y 2015 (tabla 8). Con respecto a la profilaxis antituberculosa, a 98 (12,1%) pacientes se les había indicado en algún momento; de esa cifra, 64 pacientes (65,3%) la completaron, 2 casos (2,0%) la iniciaron pero no la completaron, 4 casos (4,1%) la estaban siguiendo en el momento de la encuesta, 22 (22,4%) no la inició a pesar de habersele indicado y en 6 casos (6,1%) no constaba información. El porcentaje de pacientes que recibieron profilaxis antituberculosa por año se muestra en la tabla 8.

Entre 2000 y 2015, el porcentaje de casos vacunados frente a tétanos o neumococo aumentó significativamente, así como el de las personas que recibieron alguna dosis de hepatitis A o B (tabla 8). En 2015, de los 114 pacientes que habían iniciado la vacunación frente al virus de la hepatitis A, 100 (87,7%) la había completado, 13 (11,4%) estaba en proceso y en 1 paciente (0,9%) la vacunación era incompleta. Entre los 270 que habían iniciado vacunación frente al virus de la hepatitis B, 239 (88,5%) la había completado, en 21 (7,8%) estaba en curso y 10 pacientes (3,7%) habían abandonado.

Un total de 475 pacientes se vacunaron de la gripe estacional en el último año (58,4%) (tabla 8).



5. Enfermedades asociadas a VIH y co-morbilidad más frecuente

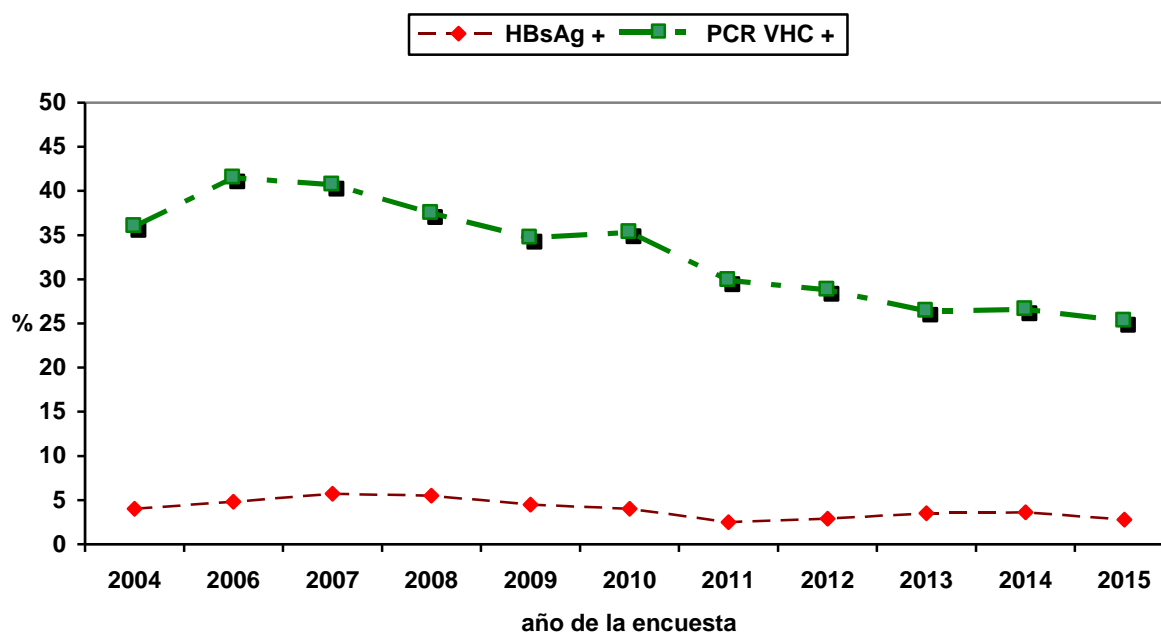
Las enfermedades indicativas de sida más frecuentes en 2015 fueron la neumonía por *Pneumocystis jirovecii* y la tuberculosis, con una tendencia descendente en el periodo 2001-2015 (tabla 9).

En 2015, 107 pacientes (13,2%) habían sido diagnosticados de alguna infección de transmisión sexual (ITS) en los últimos 12 meses; entre estos casos, hubo 57 (53,3%) diagnósticos de sífilis, 21 (19,6%) condilomas, 18 (16,8%) infección por el virus del papiloma humano (VPH), 10 (9,3%) gonococia, 9 (8,4%) uretritis no gonocócica, 7 (6,5%) herpes genital, 6 (5,6%) clamidias, 2 (1,9%) proctitis, 1 (0,9%) tricomoniasis y otro (0,9%) molluscum. Algunos de estos pacientes fueron diagnosticados de más de una ITS. En el periodo 2001-2015, aumentó significativamente la proporción de pacientes con sífilis y gonococia (tabla 9).

En cuanto a otras patologías no definitorias de sida, del total de pacientes encuestados en 2015 y teniendo en cuenta que varios casos presentaron pluripatología, hubo 30 diagnósticos de (3,7%) otras enfermedades infecciosas no definitorias de sida, 26 (3,2%) enfermedades respiratorias, 22 (2,7%) enfermedad mental, 16 (2,0%) diabetes, 11 (1,4%) hipertensión arterial y 11 (1,4%) patología renal. En total, 122 (15,0%) pacientes presentaron lipodistrofia, de los que el 82,8% presentaba lipoatrofia facial (tabla 9).

Durante el periodo 2004-2015, la proporción de pacientes que presentaba antígeno de superficie frente a la hepatitis B (HBsAg) sufrió un descenso (del 4,0% en 2004 al 2,8% en 2015), y la de quienes que tenían pruebas positivas de ARN-VHC por Reacción en Cadena de la Polimerasa (PCR VHC +) disminuyó de manera más acusada (del 36,0% en 2004 al 25,3% en 2015), siendo ambos descensos estadísticamente significativos (gráfico 15).

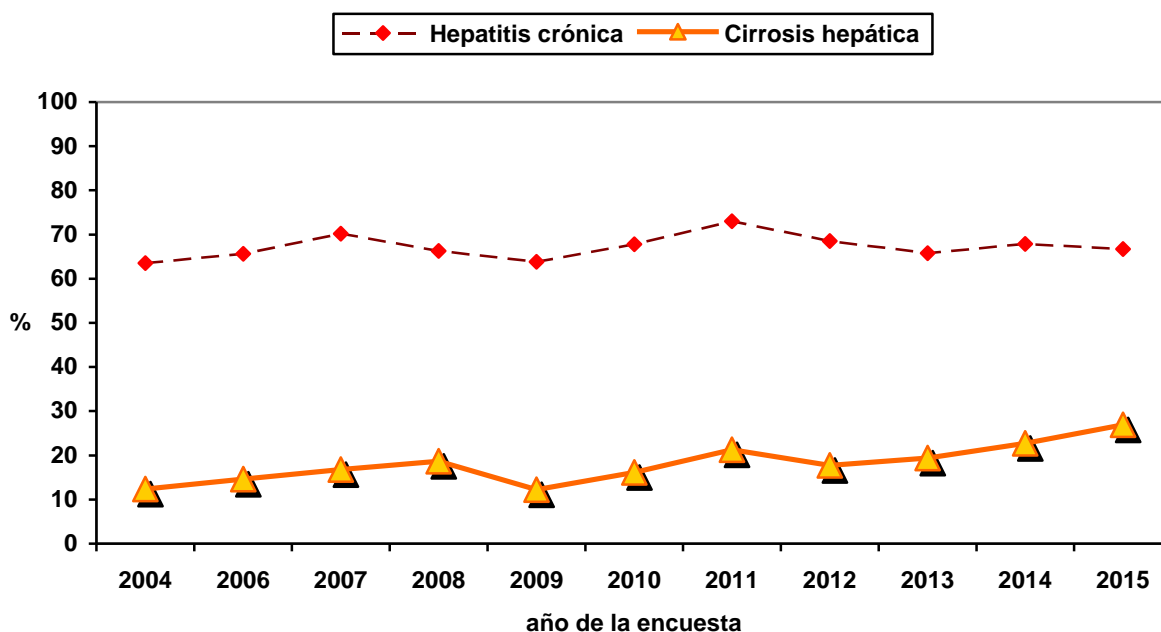
Gráfico 15: Hepatitis B (HBsAg+) y PCR VHC+ en pacientes VIH, 2004-2015



En 2015, 324 (39,9%) pacientes presentaban anticuerpos frente al virus de la hepatitis C (VHC), siendo el 77,8% de éstos UDI o ex-UDI. Del conjunto de pacientes con Anti-VHC, el 63,6% tenía una prueba de PCR positiva. A lo largo del periodo 2004-2015 (tabla 9), la proporción de pacientes con cirrosis hepática aumentó de forma significativa (del 12,4% en 2004 al 26,9% en 2015). Los casos de hepatopatía crónica por virus C aumentaron del 63,5% en 2004 al 66,7% en 2015, aunque este aumento no fue estadísticamente significativo (gráfico 16). El 46,3% de los pacientes afectados por el VHC en el año 2015 recibían o habían recibido tratamiento.



Gráfico 16: Hepatitis crónica y cirrosis hepática en pacientes con anticuerpos frente al VHC, 2004-2015



E. PACIENTES CON ORIGEN EN OTROS PAÍSES, 2001-2015

1. Características socio-demográficas y epidemiológicas

La variable "país de origen" se incorporó a la encuesta en 2001, por lo que el análisis de tendencias se realiza a partir de esa fecha. Aunque entre 2001 y 2015 se aprecia un incremento significativo de la proporción de pacientes con origen en otros países distintos de España desde el 4,1% (40 pacientes) en 2001 al 15,9% (129 pacientes) en 2015, este porcentaje está estabilizado desde 2009 (tabla 10).

La mayor parte de los 129 pacientes extranjeros en 2015 eran latinoamericanos (51,2%), seguidos de los procedentes de Europa (23,3%) y de África subsahariana (20,2%) (tabla 10). En 2015, los hombres son mayoría (74; 57,8%). La razón hombre/mujer es inferior a la de los españoles (1,5 frente a 3,3) (tabla 10). La media de edad fue de 41,9 años (DE: 10,0 años), sin diferencias significativas entre hombres (42,5 años) y mujeres (40,9 años). Los pacientes extranjeros fueron significativamente más jóvenes que los españoles (edad media: 41,9 años frente a 47,7 años, respectivamente).

El porcentaje de inmigrantes con educación primaria o inferior fue del 28,0% (35 pacientes) frente al 45,5% de los españoles (299), diferencia estadísticamente significativa. Durante el periodo de estudio, se observa así mismo un aumento significativo en la proporción de inmigrantes con estudios secundarios o superiores, que pasa del 44,7% en 2001 al 72,0% en 2015 (tabla 10). Sobre su situación social, 72 pacientes (58,1%) vivían con familiares o amigos. Respecto de la situación laboral, 78 (64,5%) eran trabajadores activos (tabla 11). De 2001 a 2015, no ha habido cambios significativos en la situación social o laboral de los inmigrantes participantes en la encuesta.

La mayoría de los casos adquirieron el VIH mediante prácticas sexuales no protegidas. En 2015, un 51,2% de los casos fueron por prácticas heterosexuales frente al 25,9% en españoles. Le siguieron las prácticas homo/bisexuales (34,1% frente a 28,1% en españoles) y el consumo de drogas inyectadas (6,2% frente a 39,9% en españoles). A lo largo del periodo, se aprecia un descenso significativo en el porcentaje de UDIs (tabla 11).



El 71,7% de los pacientes inmigrantes participantes en el 2015 refirieron haber mantenido relaciones sexuales en los 12 meses previos a la encuesta (tabla 12), frente al 63,7% de los españoles. Entre quienes que tuvieron relaciones sexuales, 52 (67,5%) usaron el preservativo en su última relación sexual, sin diferencias significativas con las personas españolas (tabla 12). De los 25 pacientes que no usaron el preservativo, 7 tuvieron relaciones con una pareja VIH positiva, 5 con parejas de las que desconocían su situación frente al VIH y 4 con pareja VIH negativa; en 9 casos no constaba esta información.

2. Utilización de servicios hospitalarios y situación clínica

En 2015, 104 participantes de fuera de España fueron encuestados en servicios ambulatorios (83,2%) y 34 llevaban más de 10 años con diagnóstico de VIH (26,4%). En cuanto al estadio clínico, 76 pacientes (60,3%) estaban en estadio A (asintomático), 15 (11,9%) en estadio B (con síntomas pero no definitorios de sida) y 35 (27,8%) habían alcanzado el estadio de sida; esta última proporción ha disminuido significativamente desde 2001 (tabla 13). Las enfermedades definitorias de sida más frecuentemente encontradas en estos pacientes durante 2015 fueron la enfermedad tuberculosa (5 casos; 3,9%) y el linfoma no Hodgkin (4 casos; 3,1%).

Respecto al nivel de CD4, 66 pacientes (53,2%) tenían 500 células CD4/ μ l o más en la última determinación, y 86 (71,7%) menos de 50 copias/ml de carga viral (tabla 13). El 90,7% de pacientes se encontraba recibiendo TAR y esta proporción aumentó significativamente desde 2001. Del conjunto de pacientes en TAR, 106 (90,6%) recibían tres o más medicamentos y la combinación más utilizada incluye dos ITIAN y un no análogo (tabla 14). La percepción médica respecto de a la adherencia de los pacientes al tratamiento fue que ésta es óptima en el 82,2% de los casos.

Un total de 23 pacientes inmigrantes (18,4% de los casos con información) había tenido una ITS en los doce meses previos a su participación en la encuesta o la tenía en ese momento, y de éstos, 17 tenían sífilis. Respecto a otras patologías, 9 pacientes (7,0%) presentaban hepatitis crónica por el virus de la hepatitis C. Seis pacientes (4,7%) tenían HBsAg+.

VENTAJAS Y LIMITACIONES DEL ESTUDIO

Esta encuesta incluye a las personas infectadas por el VIH, tengan o no diagnóstico de sida, que acuden para recibir asistencia por esta causa a los hospitales públicos, y proporciona importante información sociodemográfica y clínica así como de conductas de riesgo. Para las CCAA con alta participación, representa una descripción fiel de los pacientes VIH tratados en los hospitales públicos. Ha demostrado ser muy sensible a los cambios experimentados en relación a nuevos tratamientos, conductas de riesgo e identificación de desigualdades sociales en salud.

Las limitaciones son debidas a que la participación voluntaria de los hospitales puede afectar a la representatividad de la muestra; a la calidad en la recogida de los datos, que se puede ver afectada por el alto número de personas cumplimentando la encuesta; y a que la captación desde el hospital tiende a sobre-representar a pacientes con estadios más graves o que acuden más a menudo al hospital.



CONCLUSIONES

- En sentido estricto, los resultados aquí presentados no pueden extrapolarse al conjunto de pacientes con VIH que reciben atención en los hospitales públicos en España. Sin embargo, en algunas de las CCAA participantes la cobertura es muy elevada, y en el global del estudio fue del 70% en 2015. Por ello, se considera que la información obtenida es una aproximación bastante fiel a la situación de los pacientes con VIH en contacto con el Sistema Nacional de Salud.
- La mayoría de los participantes en la encuesta hospitalaria son hombres, cada vez de mayor edad a excepción de los hombres que contrajeron la infección por relaciones homo/bisexuales cuya edad media está estabilizada desde 2009. Respecto al mecanismo de transmisión del VIH, la vía sexual es la mayoritaria.
- Entre 2002-2015, el 68% de los participantes en la encuesta hospitalaria tuvieron relaciones sexuales en los 12 meses previos, alcanzando esta proporción en 2015 el 90,4% entre quienes tenían de 25 a 34 años.
- En 2015, entre las personas que habían mantenido relaciones sexuales en los 12 meses previos, cerca del 26% no usó preservativo. Cuando el estado VIH de la pareja era negativo o desconocido no se empleó el preservativo en el 16% de los casos.
- Entre los pacientes que se infectaron por compartir material de inyección, la proporción de quienes siguen consumiendo drogas inyectadas desciende a lo largo del periodo.
- La mayoría de enfermos asiste a consulta con regularidad y su situación clínica ha mejorado mucho al extenderse los tratamientos ARV, lo que se refleja en los tres parámetros clínicos esenciales: estadio clínico, cifra de CD4 y carga viral. A lo largo del periodo se aprecia un incremento de las personas que llevan más de 15 años diagnosticadas.
- Se observa un ligero descenso en la coinfección con hepatitis B. Esta tendencia es más acusada en la coinfección con hepatitis C, coincidiendo con un descenso en la proporción de pacientes UDI/ex-UDI. El número de personas con hepatitis crónica por VHC se mantiene estable, pero la proporción de pacientes con cirrosis ha aumentado a lo largo del periodo, por lo que sigue siendo un reto frenar el avance de esta enfermedad entre personas afectadas que no han llegado a un estadio tan avanzado.
- El 13% de los pacientes había sido diagnosticado de alguna ITS en el último año, lo cual indica prácticas sexuales de riesgo para la transmisión del VIH.
- Aunque entre 2001 y 2015 el porcentaje de pacientes con origen en otros países ha ido aumentando, en los siete últimos años esta cifra se mantiene estable. Algo más de la mitad proceden de América Latina, el 23% de Europa y el 20% procede de África subsahariana. La mayoría contrajeron la infección a través de prácticas heterosexuales de riesgo y sus parámetros clínicos han mejorado a lo largo del periodo. En 2015, de los pacientes que referían relaciones sexuales en los últimos 12 meses, el 33% no utilizó el preservativo en la última relación sexual. Estos datos sugieren que se deben impulsar intervenciones cultural y socialmente adaptadas a las necesidades de este grupo tan heterogéneo.
- Las intervenciones de prevención dirigidas a la población infectada por VIH en contacto con el sistema sanitario deben desarrollarse con carácter prioritario, centrándose en potenciar la adherencia al tratamiento, ya que se ha demostrado que así se disminuye la carga viral e infecciosidad. Asimismo, es necesario mejorar la promoción del uso del preservativo y la percepción de riesgo; sólo así será posible evitar que las personas infectadas se reinfecten con VIH, que contraigan otras ITS o que sus parejas se infecten. También se deben promocionar otros hábitos saludables para mejorar su calidad de vida.



TABLAS

Tabla 1. Características socio-demográficas de los pacientes, 2000-2015

	2000		2001		2002		2003		2004		2006		2007		2008		2009		2010		2011		2012		2013		2014		2015	
Sexo	N	%	N	%	N	%	N	%	N	%	N	%	N	%	N	%	N	%	N	%	N	%	N	%	N	%	N	%	N	%
Hombre	687	74,2	709	74,1	663	72,2	639	69,4	577	73,4	537	69,4	485	74,6	444	70,5	530	72,7	489	72,8	552	68,6	527	69,7	592	74,3	569	71,6	593	73,2
Mujer	239	25,8	248	25,9	255	27,8	282	30,6	209	26,6	237	30,6	165	25,4	186	29,5	199	27,3	183	27,2	243	30,2	220	29,1	200	25,1	218	27,4	211	26,0
Transexual hombre --> mujer*																				10	1,2	6	0,8	5	0,6	7	0,9	5	0,6	
Transexual mujer --> hombre*																					3	0,4	0	0	1	0,1	1	0,1		
Total respuestas	926	100	957	100	918	100	921	100	786	100	774	100	650	100	630	100	729	100	672	100	805	100	756	100	797	100	795	100	810	100
No consta	10		10		60		55		34		47		33		23		31		30		7		11		9		6		3	
Total	936		967		978		976		820		821		683		653		760		702		812		767		806		801		813	
Razón Hombre/Mujer (sexo biológico)	2,9		2,9		2,6		2,3		2,8		2,3		2,9		2,4		2,7		2,7		2,3		2,4		3,0		2,6		2,8	
Edad																														
<20	4	0,4	11	1,2	17	1,8	17	1,8	6	0,7	9	1,1	10	1,5	12	1,9	14	1,9	12	1,7	3	0,4	11	1,4	5	0,6	9	1,1	8	1,0
20-24	17	1,9	12	1,3	17	1,8	7	0,7	9	1,1	12	1,5	5	0,7	6	0,9	15	2,0	8	1,1	20	2,5	23	3,0	16	2,0	21	2,6	13	1,6
25-29	76	8,4	97	10,2	58	6,0	57	5,9	31	3,8	27	3,3	26	3,9	34	5,2	28	3,7	24	3,4	30	3,7	32	4,2	31	3,9	34	4,3	26	3,2
30-34	237	26,1	218	23,0	183	18,8	165	17,1	118	14,6	87	10,8	74	11,0	61	9,4	68	9,1	57	8,2	62	7,7	57	7,5	56	7,1	51	6,4	52	6,5
35-39	311	34,3	298	31,4	292	30,1	295	30,5	205	25,4	198	24,6	141	21,0	111	17,1	134	17,8	115	16,5	115	14,3	83	10,9	69	8,7	82	10,3	81	10,1
40-49	192	21,2	241	25,4	312	32,1	349	36,1	332	41,1	367	45,5	320	47,6	313	48,3	346	46,1	325	46,6	383	47,8	326	43,0	334	42,1	310	39,0	291	36,1
>=50	70	7,7	71	7,5	92	9,5	76	7,9	106	13,1	106	13,2	96	14,3	111	17,1	146	19,4	157	22,5	189	23,6	227	29,9	282	35,6	287	36,1	334	41,5
Total respuestas	907	100	948	100	971	100	966	100	807	100	806	100	672	100	648	100	751	100	698	100	802	100	759	100	793	100	794	100	805	100
No consta	29		19		7		10		13		15		11		5		9		4		10		8		13		7		8	
Total	936		967		978		976		820		821		683		653		760		702		812		767		806		801		813	
Media de edad (ME y DE**)	ME	DE	ME	DE	ME	DE	ME	DE	ME	DE	ME	DE	ME	DE	ME	DE	ME	DE	ME	DE	ME	DE	ME	DE	ME	DE	ME	DE	ME	DE
Global	37,4	8,3	37,6	8,6	38,7	9,0	39,0	8,6	41,1	9,2	41,3	8,8	41,7	9,2	42,3	9,8	42,7	10,1	44,0	10,1	43,8	9,5	44,4	10,4	46,2	10,9	45,9	11,4	46,7	10,6
Hombres	38,2	8,4	38,3	8,5	39,5	8,6	39,8	8,1	42,0	9,4	42,6	8,9	43,0	9,0	43,4	9,5	43,3	10,2	44,8	10,2	44,3	9,8	44,9	10,6	47,3	10,9	46,4	11,5	47,2	10,8
Mujeres	35,2	7,9	35,6	8,6	36,6	8,3	37,7	8,6	38,6	8,7	38,8	8,1	38,5	8,8	39,4	10,4	41,0	9,6	41,6	9,8	42,8	8,8	43,2	10,2	43,2	10,6	45,0	10,5	45,5	9,9
Transexual hombre --> mujer																					39,9	9,4	42,2	9,4	45,8	8,9	40,9	15,6	47,2	9,8
Transexual mujer --> hombre																						47,5	6,4			39,0		28,0		

*Categoría introducida en 2011; **DE: Desviación Estándar

Tabla 1 (Continuación). Características socio-demográficas de los pacientes, 2000-2015

	2000		2001		2002		2003		2004		2006		2007		2008		2009		2010		2011		2012		2013		2014		2015	
Nivel de Estudios	N	%	N	%	N	%	N	%	N	%	N	%	N	%	N	%	N	%	N	%	N	%	N	%	N	%	N	%	N	%
No sabe leer ni escribir			22	2,4	22	2,3	42	4,4	18	2,2	27	3,4	20	3,0	16	2,5	26	3,5	16	2,3	16	2,0	15	2,0	11	1,4	8	1,0	9	1,1
Nivel enseñanza primaria			511	55,1	582	60,4	552	57,9	473	58,8	479	59,9	384	57,1	356	56,0	405	54,9	387	56,1	388	49,0	383	51,6	352	45,1	355	46,0	331	41,7
Nivel enseñanza secundaria			297	32,0	268	27,8	287	30,1	260	32,3	231	28,9	200	29,8	208	32,7	233	31,6	223	32,3	265	33,5	239	32,2	292	37,4	276	35,8	327	41,2
Universitario			97	10,5	91	9,4	72	7,6	53	6,6	62	7,8	68	10,1	56	8,8	74	10,0	64	9,3	123	15,5	105	14,2	126	16,1	133	17,2	127	16,0
Total respuestas			927	100	963	100	953	100	804	100	799	100	672	100	636	100	738	100	690	100	792	100	742	100	781	100	772	100	794	100
No consta			40		15		23		16		22		11		17		22		12		20		25		25		29		19	
Total			967		978		976		820		821		683		653		760		702		812		767		806		801		813	
Situación Social																														
Vive con familia	646	76,8	723	79,5	649	74,8	733	76,2	606	74,5	583	72,2	484	71,7	479	75,0	544	73,4	508	73,0	534	66,3	507	67,0	518	65,5	501	64,1	517	65,1
Vive solo	90	10,7	97	10,7	128	14,7	116	12,1	135	16,6	113	14,0	117	17,3	115	18,0	125	16,9	119	17,1	156	19,4	164	21,7	171	21,6	194	24,8	172	21,7
Establecimiento colectivo	59	7,0	45	5,0	46	5,3	55	5,7	30	3,7	43	5,3	47	7,0	28	4,4	47	6,3	36	5,2	29	3,6	18	2,4	28	3,5	25	3,2	17	2,1
Instituciones penitenciarias	34	4,0	33	3,6	24	2,8	40	4,2	28	3,4	49	6,1	11	1,6	10	1,6	16	2,2	22	3,2	16	2,0	12	1,6	14	1,8	12	1,5	15	1,9
Sin domicilio	12	1,4	11	1,2	21	2,4	18	1,9	14	1,7	19	2,4	16	2,4	7	1,1	9	1,2	11	1,6	12	1,5	5	0,7	7	0,9	7	0,9	10	1,3
Piso compartido*																					58	7,2	51	6,7	53	6,7	43	5,5	63	7,9
Total respuestas	841	100	909	100	868	100	962	100	813	100	807	100	675	100	639	100	741	100	696	100	805	100	757	100	791	100	782	100	794	100
No consta	95		58		110		14		7		14		8		14		19		6		7		10		15		19		19	
Total	936		967		978		976		820		821		683		653		760		702		812		767		806		801		913	
Situación Laboral																														
Trabajador activo	364	41,6	427	46,3	418	43,5	443	46,4	371	46,2	367	46,0	364	54,0	311	48,4	357	48,3	295	42,5	371	46,8	321	42,7	346	44,5	334	43,5	369	47,0
Pensionista o jubilado	188	21,5	191	20,7	210	21,9	188	19,7	194	24,2	184	23,1	159	23,6	149	23,2	156	21,1	174	25,1	205	25,9	204	27,1	228	29,3	208	27,1	207	26,4
Sin empleo	319	36,4	280	30,4	250	26,0	241	25,2	175	21,8	184	23,1	103	15,3	133	20,7	175	23,7	172	24,8	180	22,7	171	22,7	161	20,7	189	24,6	171	21,8
Estudiante/ ama de casa	3	0,3	16	1,7	48	5,0	50	5,2	37	4,6	33	4,1	28	4,2	30	4,7	34	4,6	36	5,2	24	3,0	43	5,7	29	3,7	34	4,4	35	4,5
Otros	2	0,2	8	0,9	35	3,6	33	3,5	26	3,2	30	3,8	20	3,0	20	3,1	17	2,3	17	2,4	13	1,6	13	1,7	13	1,7	2	0,3	3	0,4
Total respuestas	876	100	922	100	961	100	955	100	803	100	798	100	674	100	643	100	739	100	694	100	793	100	752	100	777	100	767	100	785	100
No consta	60		45		17		21		17		23		9		10		21		8		19		15		29		34		28	
Total	936		967		978		976		820		821		683		653		760		702		812		767		806		801		813	

*Categoría introducida en 2011



Tabla 2. Mecanismo de transmisión, 2000-2015

Categoría de Transmisión	2000		2001		2002		2003		2004		2006		2007		2008		2009		2010		2011		2012		2013		2014		2015	
	N	%	N	%	N	%	N	%	N	%	N	%	N	%	N	%	N	%	N	%	N	%	N	%	N	%	N	%	N	%
Uso de drogas inyectadas	579	61,9	557	57,6	535	54,7	546	55,9	419	51,1	444	54,1	337	49,3	305	46,7	327	43,0	302	43,0	332	40,9	283	36,9	305	37,8	295	36,8	279	34,3
Practicas heterosexuales	187	20,0	218	22,5	223	22,8	236	24,2	218	26,6	208	25,3	181	26,5	185	28,3	218	28,7	217	30,9	227	28,0	255	33,2	233	28,9	234	29,2	241	29,6
Practicas homo/bisexuales entre hombres	131	14,0	137	14,2	159	16,3	118	12,1	129	15,7	125	15,2	137	20,1	120	18,4	171	22,5	141	20,1	199	24,5	169	22,0	204	25,3	216	27,0	238	29,3
Transmisión vertical	2	0,2	11	1,1	15	1,5	13	1,3	6	0,7	9	1,1	10	1,5	9	1,4	12	1,6	10	1,4	7	0,9	11	1,4	15	1,9	15	1,9	10	1,2
Hemoderivados/transfusiones	12	1,3	12	1,2	10	1,0	13	1,3	13	1,6	4	0,5	7	1,0	6	0,9	4	0,5	4	0,6	5	0,6	4	0,5	7	0,9	3	0,4	5	0,6
Otras/desconocido	25	2,7	32	3,3	36	3,7	50	5,1	35	4,3	31	3,8	11	1,6	28	4,3	28	3,7	28	4,0	42	5,2	45	5,9	42	5,2	38	4,7	40	4,9
Total	936	100	967	100	978	100	976	100	820	100	821	100	683	100	653	100	760	100	702	100	812	100	767	100	806	100	801	100	813	100



Tabla 3. Hábitos sexuales y de inyección, 2001–2015

	2001		2002		2003		2004		2006		2007		2008		2009		2010		2011		2012		2013		2014		2015	
	N	%	N	%	N	%	N	%	N	%	N	%	N	%	N	%	N	%	N	%	N	%	N	%	N	%	N	%
Relaciones sexuales últimos doce meses																												
Si			590	66,5	600	69,7	507	68,6	474	66,4	427	69,5	385	67,3	444	68,2	430	66,1	514	71,7	482	70,9	473	68,3	461	65,8	459	65,4
No			297	33,5	261	30,3	232	31,4	240	33,6	187	30,5	187	32,7	207	31,8	221	33,9	203	28,3	198	29,1	220	31,7	240	34,2	243	34,6
Total respuestas			887	100	861	100	739	100	714	100	614	100	572	100	651	100	651	100	717	100	680	100	693	100	701	100	702	100
No consta/No procede			91		115		81		107		69		81		109		51		95		87		113		100		111	
Total			978		976		820		821		683		653		760		702		812		767		806		801		813	
Uso de preservativo en la última relación sexual, entre quienes tuvieron relaciones sexuales en los últimos doce meses																												
Si			459	78,7	427	72,5	403	80,1	338	71,6	314	74,1	272	71,8	315	71,9	305	71,8	381	75,0	346	74,7	362	78,4	352	79,1	328	74,2
No			124	21,3	162	27,5	100	19,9	134	28,4	110	25,9	107	28,2	123	28,1	120	28,2	127	25,0	117	25,3	100	21,6	93	20,9	114	25,8
Total respuestas			583	100	589	100	503	100	472	100	424	100	379	100	438	100	425	100	508	100	463	100	462	100	445	100	442	100
No consta			7		11		4		2		3		6		6		5		6		19		11		16		17	
Total			590		600		507		474		427		385		444		430		514		482		473		461		459	
Inyección de droga en el último mes, entre los UDIs																												
Si	71	13,9	48	9,2	75	14,1	40	10,3	54	13,1	35	11,3	37	13,4	31	10,2	36	12,6	16	5,0	19	7,1	11	3,9	6	2,2	10	3,7
No	441	86,1	473	90,8	458	85,9	348	89,7	358	86,9	275	88,7	239	86,6	274	89,8	249	87,4	303	95,0	250	92,9	273	96,1	271	97,8	259	96,3
Total respuestas	512	100	521	100	533	100	388	100	412	100	310	100	276	100	305	100	285	100	319	100	269	100	284	100	277	100	269	100
No consta	45		14		13		31		32		27		29		22		17		13		14		21		18		10	
Total	557		535		546		419		444		337		305		327		302		332		283		305		295		279	
Tratamiento con metadona en el último mes, entre los UDIs																												
Si	124	51,5	179	38,1	229	42,8	127	39,3	161	42,3	89	33,2	98	42,2	109	38,5	109	42,7	124	38,9	76	29,3	82	29,1	69	25,9	63	25,2
No	117	48,5	291	61,9	306	57,2	196	60,7	220	57,7	179	66,8	134	57,8	174	61,5	146	57,3	195	61,1	183	70,7	200	70,9	197	74,1	187	74,8
Total respuestas	241	100	470	100	535	100	323	100	381	100	268	100	232	100	283	100	255	100	319	100	259	100	282	100	266	100	250	100
No consta	316		65		11		96		63		69		73		44		47		13		24		23		29		29	
Total	557		535		546		419		444		337		305		327		302		332		283		305		295		279	



Tabla 4. Área de atención de los pacientes, 2000-2015

	2000	2001	2002	2003	2004	2006	2007	2008	2009	2010	2011	2012	2013	2014	2015
Área de atención	N %	N %	N %	N %	N %	N %	N %	N %	N %	N %	N %	N %	N %	N %	N %
Hospitalario	284 30,8	239 25,0	233 24,2	235 24,3	165 20,8	184 22,5	143 20,9	129 19,8	132 17,4	126 18,0	137 17,2	103 13,9	108 13,7	107 13,6	109 13,7
Ambulatorio	637 69,2	717 75,0	730 75,8	733 75,7	628 79,2	632 77,5	540 79,1	524 80,2	628 82,6	575 82,0	661 82,8	638 86,1	682 86,3	682 86,4	686 86,3
Total Respuestas	921 100	956 100	963 100	968 100	793 100	816 100	683 100	653 100	760 100	701 100	798 100	741 100	790 100	789 100	795 100
No consta	15	11	15	8	27	5	0	0	0	1	14	26	16	12	18
Total	936	967	978	976	820	821	683	653	760	702	812	767	806	801	813

Tabla 5. Años transcurridos desde el diagnóstico de la infección por VIH, 2000-2015

	2000	2001	2002	2003	2004	2006	2007	2008	2009	2010	2011	2012	2013	2014	2015
Años	N %	N %	N %	N %	N %	N %	N %	N %	N %	N %	N %	N %	N %	N %	N %
<2 años	136 15,0	139 15,8	144 15,2	131 13,7	94 11,8	87 11,0	78 11,7	56 8,7	81 10,9	82 11,9	88 11,1	104 13,8	75 9,6	99 12,7	76 9,5
2-5 años	220 24,2	233 26,5	213 22,4	188 19,7	155 19,5	116 14,6	106 15,9	90 14,0	120 16,1	95 13,8	144 18,1	120 15,9	107 13,7	105 13,5	125 15,7
6-10 años	358 39,4	269 30,6	275 29,0	259 27,1	245 30,9	209 26,3	157 23,5	159 24,8	149 20,0	119 17,3	140 17,6	115 15,3	116 14,8	114 14,6	122 15,3
11-15 años	179 19,7	207 23,5	220 23,2	281 29,4	204 25,7	203 25,6	186 27,9	156 24,3	166 22,3	173 25,1	158 19,8	148 19,6	156 19,9	120 15,4	137 17,2
>15 años	15 1,7	32 3,6	97 10,2	96 10,1	96 12,1	179 22,5	140 21,0	180 28,1	230 30,8	219 31,8	266 33,4	267 35,4	329 42,0	342 43,8	338 42,4
Total respuestas	908 100	880 100	949 100	955 100	794 100	794 100	667 100	641 100	746 100	688 100	796 100	754 100	783 100	780 100	798 100
No consta	28	87	29	21	26	27	16	12	14	14	16	13	23	21	15
Total	936	967	978	976	820	821	683	653	760	702	812	767	806	801	813



Tabla 6. Situación clínica, 2000-2015

	2000		2001		2002		2003		2004		2006		2007		2008		2009		2010		2011		2012		2013		2014		2015	
Estadio	N	%	N	%	N	%	N	%	N	%	N	%	N	%	N	%	N	%	N	%	N	%	N	%	N	%	N	%	N	%
A	265	28,7	309	32,8	306	31,7	362	37,6	306	38,2	272	34,2	246	37,3	288	45,1	309	42,1	292	42,2	324	40,8	339	45,8	316	40,4	336	42,7	370	46,3
B	67	7,3	160	17,0	162	16,8	141	14,6	162	20,2	158	19,8	132	20,0	111	17,4	137	18,7	129	18,6	169	21,3	146	19,7	171	21,8	175	22,3	159	19,9
C	591	64,0	472	50,2	498	51,6	460	47,8	333	41,6	366	46,0	282	42,7	240	37,6	288	39,2	271	39,2	302	38,0	255	34,5	296	37,8	275	35,0	270	33,8
Total respuestas	923	100	941	100	966	100	963	100	801	100	796	100	660	100	639	100	734	100	692	100	795	100	740	100	783	100	786	100	799	100
Desconocido	13		26		12		13		19		25		23		14		26		10		17		27		23		15		14	
Total	936		967		978		976		820		821		683		653		760		702		812		767		806		801		813	
Nivel de CD4																														
<200	310	35,3	276	30,0	275	29,1	239	25,2	190	24,0	196	25,0	172	26,1	143	22,9	131	17,9	133	19,5	124	15,6	116	15,5	113	14,5	121	15,4	109	13,7
200-349	166	18,9	191	20,8	199	21,1	223	23,5	158	19,9	167	21,3	138	21,0	120	19,2	135	18,4	128	18,7	127	16,0	125	16,7	109	13,9	99	12,6	94	11,8
350-499	133	15,2	164	17,8	176	18,6	166	17,5	158	19,9	159	20,3	115	17,5	130	20,8	146	19,9	138	20,2	164	20,7	152	20,3	151	19,3	146	18,5	132	16,6
>=500	268	30,6	289	31,4	295	31,2	319	33,7	287	36,2	262	33,4	233	35,4	231	37,0	320	43,7	284	41,6	379	47,7	354	47,4	409	52,3	422	53,6	461	57,9
Total respuestas	877	100	920	100	945	100	947	100	793	100	784	100	658	100	624	100	732	100	683	100	794	100	747	100	782	100	788	100	796	100
No consta	59		47		33		29		27		37		25		29		28		19		18		20		24		13		17	
Total	936		967		978		976		820		821		683		653		760		702		812		767		806		801		813	
Carga Viral*																														
<50	14	1,7	223	26,2	153	17,3	350	39,1	345	45,5	382	49,9	380	59,7	359	57,3	454	63,2	446	65,9	545	68,5	449	66,4	551	70,8	606	77,1	633	80,1
50-499	353	43,7	198	23,3	299	33,7	160	17,9	132	17,4	89	11,6	65	10,2	65	10,4	96	13,4	54	8,0	98	12,3	87	12,9	87	11,2	71	9	58	7,3
500-29.999	215	26,6	210	24,7	198	22,3	180	20,1	143	18,9	151	19,7	91	14,3	89	14,2	90	12,5	71	10,5	57	7,2	74	10,9	68	8,7	44	5,6	42	5,3
≥30.000	225	27,9	220	25,9	236	26,6	205	22,9	138	18,2	144	18,8	101	15,9	114	18,2	78	10,9	106	15,7	96	12,1	66	9,8	72	9,3	65	8,3	57	7,2
Total respuestas	807	100	851	100	886	100	895	100	758	100	766	100	637	100	627	100	718	100	677	100	796	100	676	100	778	100	786	100	790	100
No consta	129		116		92		81		62		55		46		26		42		25		16		91		28		15		23	
Total	936		967		978		976		820		821		683		653		760		702		812		767		806		801		813	

*Clasificación de Catz et al. del 2000 modificada



Tabla 7. Tratamiento antirretroviral, 2000-2015

	2000		2001		2002		2003		2004		2006		2007		2008		2009		2010		2011		2012		2013		2014		2015	
Tratamiento ARV	N	%	N	%	N	%	N	%	N	%	N	%	N	%	N	%	N	%	N	%	N	%	N	%	N	%	N	%	N	%
Sin tratamiento	208	22,2	245	25,7	223	23,1	260	27,5	187	22,9	181	22,2	114	16,8	126	19,3	127	16,8	104	14,9	91	11,3	69	9,1	64	8,0	61	7,7	53	6,6
Con tratamiento	728	77,8	709	74,3	743	76,9	686	72,5	630	77,1	633	77,8	563	83,2	526	80,7	631	83,2	595	85,1	716	88,7	693	90,9	734	92,0	734	92,3	750	93,4
Total respuestas	936	100	954	100	966	100	946	100	817	100	814	100	677	100	652	100	758	100	699	100	807	100	762	100	798	100	795	100	803	100
No consta			13		12		30		3		7		6		1		2		3		5		5		8		6		10	
Total	936		967		978		976		820		821		683		653		760		702		812		767		806		801		813	
Pacientes con tratamiento ARV																														
Monoterapia	1	0,1	6	0,8	1	0,1	1	0,1	5	0,8	3	0,5	6	1,1	7	1,3	12	1,9	11	1,9	19	2,7	34	4,9	47	6,4	57	7,8	32	4,3
Biterapia	45	6,2	27	3,8	23	3,1	19	2,8	38	6,1	17	2,7	28	5,0	27	5,2	39	6,3	33	5,6	41	5,8	40	5,8	41	5,6	36	4,9	58	7,8
Triterapia	560	76,9	563	79,4	655	88,8	616	89,8	537	85,6	565	90,1	502	89,3	464	88,5	544	87,7	509	86,4	630	88,5	582	84,6	604	82,3	605	82,5	641	85,8
Más de 3 fármacos	122	16,8	113	15,9	59	8,0	50	7,3	47	7,5	42	6,7	26	4,6	26	5,0	25	4,0	36	6,1	22	3,1	32	4,7	41	5,6	35	4,8	16	2,1
Total respuestas	728	100	709	100	738	100	686	100	627	100	627	100	562	100	524	100	620	100	589	100	712	100	688	100	733	100	733	100	747	100
No consta					5				3		6		1		2		11		6		4		5		1		1		3	
Total	728		709		743		686		630		633		563		526		631		595		716		693		734		734		750	



Tabla 7. Tratamiento antirretroviral, 2000-2015

Tratamientos	2000		2001		2002		2003		2004		2006		2007		2008		2009		2010		2011		2012		2013		2014		2015	
	N	%	N	%	Nº	%	N	%	N	%	N	%	N	%	N	%	N	%	N	%	N	%	N	%	N	%	N	%	N	%
Inhibidores de la transcriptasa inversa análogos de los nucleósidos (AN)																														
Zidovudina (AZT)	250	34,3	256	36,1	275	37,0	274	39,9	261	41,4	224	35,4	140	24,9	126	24,0	100	15,8	61	10,3	45	6,3	36	5,2	23	3,1	26	3,5	14	1,9
Abacavir (ABC)	55	7,6	77	10,9	127	17,1	108	15,7	109	17,3	124	19,6	120	21,3	90	17,1	114	18,1	98	16,5	96	13,4	93	13,4	136	18,5	127	17,3	149	19,9
Didanosina (ddI)	191	26,2	231	32,6	232	31,2	187	27,3	135	21,4	103	16,3	57	10,1	47	8,9	43	6,8	25	4,2	16	2,2	14	2,0	7	1,0	2	0,3	4	0,5
Lamivudina (3TC)	499	68,5	462	65,2	493	66,4	510	74,3	480	76,2	435	68,7	302	53,6	250	47,5	238	37,7	175	29,4	162	22,6	141	20,3	177	24,1	171	23,3	192	25,6
Estavudina (d4T)	433	59,5	394	55,6	329	44,3	223	32,5	141	22,4	115	18,2	52	9,2	38	7,2	28	4,4	14	2,4	5	0,7	7	1,0	1	0,1	2	0,3	2	0,3
Emtricitabina (FTC)									4	0,6	77	12,2	174	30,9	191	36,3	283	44,8	343	57,6	454	63,4	448	64,6	440	59,9	452	61,6	444	59,2
Tenofovir (TDF)					104	14,0	152	22,2	180	28,6	222	35,1	288	51,2	280	53,2	367	58,2	393	66,1	496	69,3	484	69,8	473	64,4	477	65,0	482	64,3
Zalcitabina (ddC)	9	1,2	8	1,1	6	0,8	1	0,1	2	0,3	0	0,0	1	0,2																
Inhibidores de la transcriptasa inversa no nucleósidos (NN)																														
Nevirapina	126	17,3	97	13,7	112	15,1	107	15,6	72	11,4	68	10,7	47	8,3	55	10,5	72	11,4	48	8,1	50	7,0	57	8,2	66	9,0	46	6,3	36	4,8
Efavirenz	162	22,3	215	30,3	200	26,9	214	31,2	200	31,7	181	28,6	179	31,8	168	31,9	209	33,1	201	33,8	235	32,8	257	37,1	209	28,5	162	22,1	172	22,9
Etravirina														5	1,0	12	1,9	27	4,5	39	5,4	54	7,8	69	9,4	68	9,3	62	8,3	
Rilpivirina																									18	2,5	66	9,0	82	10,9
Inhibidores de la proteasa (IP)																														
Lopinavir	22	3,0	98	13,8	169	22,7	173	25,2	157	24,9	166	26,2	148	26,3	143	27,2	152	24,1	133	22,4	113	15,8	97	14,0	86	11,7	88	12,0	51	6,8
Indinavir	174	23,9	96	13,5	53	7,1	22	3,2	20	3,2	9	1,4	4	0,7	1	0,2	1	0,2	3	0,5	3	0,4								
Amprenavir	1	0,1	10	1,4	12	1,6	3	0,4	13	2,1	27	4,3	31	5,5	31	5,9	24	3,8	25	4,2	32	4,5	15	2,2	11	1,5	3	0,4	2	0,3
Ritonavir	100	13,7	85	12,0	20	2,7	12	1,7	3	0,5	1	0,2	2	0,4	4	0,8	1	0,2	2	0,3	3	0,4	5	0,7	3	0,4	3	0,4	0	0,0
Saquinavir	58	8,0	18	2,5	21	2,8	19	2,8	18	2,9	20	3,2	20	3,6	16	3,0	11	1,7	10	1,7	6	0,8	1	0,1	3	0,4	4	0,5	0	0,0
Nelfinavir	172	23,6	145	20,5	112	15,1	77	11,2	52	8,3	36	5,7	13	2,3	1	0,2	0	0,0	2	0,3	1	0,1	1	0,1	2	0,3				
Atazanavir							8	1,2	27	4,3	65	10,3	66	11,7	55	10,5	91	14,4	69	11,6	101	14,1	69	10,0	58	7,9	58	7,9	50	6,7
Tipranavir									1	0,2	14	2,2	13	2,3	4	0,8	2	0,3	2	0,3	1	0,1	4	0,6	2	0,3	1	0,1	0	0,0
Darunavir													2	0,4	23	4,4	35	5,5	77	12,9	131	18,3	142	20,5	197	26,8	212	28,9	181	24,1
Inhibidores de la integrasa																														
Raltegravir													2	0,4	17	3,2	37	5,9	56	9,4	78	10,9	56	8,1	109	14,9	105	14,3	112	14,9
Dolutegravir																				2	0,3	0	0,0	3	0,4	3	0,4	59	7,9	
Elvitegravir																									2	0,3	5	0,7	29	3,9
Otros																														
T20 (inhibidor de la fusión)					2	0,3	7	1,0	14	2,2	22	3,5	15	2,7	17	3,2	0	0,0	3	0,5	3	0,4	1	0,1	1	0,1				
Maraviroc (inhibidor de la entrada)													1	0,2	4	0,8	7	1,1	8	1,3	10	1,4	9	1,3	19	2,6	9	1,2	14	1,9
Pacientes con tto	728	100	709	100	743	100	686	100	630	100	633	100	563	100	526	100	631	100	595	100	716	100	693	100	734	100	734	100	750	100
Total pacientes	936		967		978		976		820		821		683		653		760		702		812		767		806		801		813	



Tabla 8. Profilaxis y otros tratamientos, 2000-2015

	2000		2001		2002		2003		2004		2006		2007		2008		2009		2010		2011		2012		2013		2014		2015	
	N	%	N	%	N	%	N	%	N	%	N	%	N	%	N	%	N	%	N	%	N	%	N	%	N	%	N	%	N	%
Profilaxis <i>Pneumocystis jirovecii</i>																														
Sí	477	55,0	436	50,1	486	51,4	451	48,8	387	48,9	414	53,2	350	54,4	300	47,5	338	46,5	325	48,4	320	40,7	303	40,7	331	42,7	337	43,4	300	38,3
No/no sabe	390	45,0	435	49,9	459	48,6	473	51,2	405	51,1	364	46,8	293	45,6	332	52,5	389	53,5	347	51,6	466	59,3	442	59,3	445	57,3	440	56,6	483	61,7
Total respuestas	867	100	871	100	945	100	924	100	792	100	778	100	643	100	632	100	727	100	672	100	786	100	745	100	776	100	777	100	783	100
No consta	69		96		33		52		28		43		40		21		33		30		26		22		30		24		30	
Total	936		967		978		976		820		821		683		653		760		702		812		767		806		801		813	
Profilaxis <i>Mycobacterium tuberculosis</i>																														
Sí									81	9,9	60	7,3	42	6,1	54	8,3	43	5,7	48	6,8	66	8,1	66	8,6	106	13,2	86	10,7	70	8,6
No/no sabe/ no consta									739	90,1	761	92,7	641	93,9	599	91,7	717	94,3	654	93,2	746	91,9	701	91,4	700	86,8	715	89,3	743	91,4
Total									820	100	821	100	683	100	653	100	760	100	702	100	812	100	767	100	806	100	801	100	813	100
Vacunaciones recibidas																														
Tétanos	110	11,8	205	21,2	334	34,2	394	40,4	290	35,4	345	42,0	307	44,9	314	48,1	330	43,4	311	44,3	323	39,8	280	36,5	329	40,8	306	38,2	354	43,5
Neumococo	282	30,1	485	50,2	387	39,6	433	44,4	322	39,3	343	41,8	323	47,3	329	50,4	347	45,7	333	47,4	430	53,0	375	48,9	472	58,6	484	60,4	489	60,1
Hepatitis B	61	6,5	150	15,5	173	17,7	163	16,7	123	15,0	141	17,2	142	20,8	151	23,1	195	25,7	174	24,8	267	32,9	217	28,3	227	28,2	276	34,5	270	33,2
Hepatitis A	3	0,3	17	1,8	54	5,5	44	4,5	35	4,3	38	4,6	66	9,7	46	7,0	95	12,5	68	9,7	101	12,4	66	8,6	73	9,1	98	12,2	114	14,0
Gripe																					422	52,0	408	53,2	431	53,5	465	58,1	475	58,4
Total pacientes	936		967		978		976		820		821		683		653		760		702		812		767		806		801		813	
Revisión ginecológica																														
Sí					83	38,2	127	51,6	97	54,8	91	47,6	67	48,9	93	55,7	83	48,5	75	46,9	100	47,2	103	56,0	106	63,5	113	61,1	101	63,1
No/no sabe					134	61,8	119	48,4	80	45,2	100	52,4	70	51,1	74	44,3	88	51,5	85	53,1	112	52,8	81	44,0	61	36,5	72	38,9	59	36,9
Total respuestas					217	100	246	100	177	100	191	100	137	100	167	100	171	100	160	100	212	100	184	100	167	100	185	100	160	100
No consta					38		36		32		46		28		19		28		23		31		36		33		33		51	
Total mujeres					255		282		209		237		165		186		199		183		243		220		200		218		211	



Tabla 9. Enfermedades asociadas, 2001-2015

	2001		2002		2003		2004		2006		2007		2008		2009		2010		2011		2012		2013		2014		2015	
	N: 967		N:978		N:976		N:820		N:821		N: 683		N: 653		N:760		N:702		N:812		N:767		N:806		N:801		N:813	
	N	%	N	%	N	%	N	%	N	%	N	%	N	%	N	%	N	%	N	%	N	%	N	%	N	%	N	%
Enfermedades indicativas de sida																												
Tuberculosis	122	12,6	86	8,8	103	10,6	44	5,4	44	5,4	29	4,2	31	4,7	27	3,6	37	5,3	27	3,3	20	2,6	24	3,0	19	2,4	15	1,8
Neumonía por <i>Pneumocystis jirovecii</i>	66	6,8	50	5,1	57	5,8	38	4,6	27	3,3	21	3,1	25	3,8	13	1,7	14	2,0	33	4,1	18	2,3	22	2,7	29	3,6	21	2,6
Candidiasis esofágica	47	4,9	39	4,0	46	4,7	43	5,2	34	4,1	34	5,0	26	4,0	29	3,8	16	2,3	10	1,2	6	0,8	7	0,9	8	1,0	14	1,7
Neumonía bacteriana recurrente	41	4,2	26	2,7	23	2,4	23	2,8	9	1,1	15	2,2	10	1,5	12	1,6	13	1,9	5	0,6	0	0,0	2	0,2	4	0,5	4	0,5
Toxoplasmosis cerebral	41	4,2	27	2,8	27	2,8	12	1,5	10	1,2	11	1,6	9	1,4	11	1,4	7	1,0	9	1,1	6	0,8	7	0,9	8	1,0	5	0,6
Caquexia por VIH	40	4,1	40	4,1	36	3,7	11	1,3	18	2,2	20	2,9	8	1,2	14	1,8	4	0,6	4	0,5	1	0,1	0	0,0	4	0,5	3	0,4
Infecciones bacterianas recurrentes							11	1,3	6	0,7	10	1,5	10	1,5	15	2,0	5	0,7	0	0,0	2	0,3	0	0,0	1	0,1	0	0,0
Leucoencefalopatía multifocal progresiva	14	1,4	13	1,3	12	1,2	11	1,3	8	1,0	5	0,7	6	0,9	3	0,4	3	0,4	2	0,2	4	0,5	4	0,5	4	0,5	5	0,6
Encefalopatía por VIH	17	1,8	14	1,4	10	1,0	10	1,2	8	1,0	6	0,9	7	1,1	5	0,7	7	1,0	4	0,5	3	0,4	2	0,2	1	0,1	3	0,4
Infección por Citomegalovirus	33	3,4	20	2,0	20	2,0	9	1,1	2	0,2	4	0,6	6	0,9	4	0,5	3	0,4	4	0,5	2	0,3	2	0,2	2	0,2	6	0,7
Sarcoma de Kaposi	22	2,3	18	1,8	14	1,4	9	1,1	2	0,2	3	0,4	6	0,9	10	1,3	6	0,9	7	0,9	7	0,9	3	0,4	8	1,0	7	0,9
Criptococosis extrapulmonar	6	0,6	11	1,1	5	0,5	9	1,1	5	0,6	1	0,1	2	0,3	5	0,7	1	0,1	3	0,4	1	0,1	1	0,1	2	0,2	1	0,1
Infección por otras micobacterias, diseminada o extrapulmonar	13	1,3	9	0,9	11	1,1	8	1,0	5	0,6	1	0,1	2	0,3	2	0,3	3	0,4	0	0,0	2	0,3	0	0,0	1	0,1	0	0,0
<i>Mycobacterium avium</i> o <i>M. kansasii</i>							8	1,0	5	0,6	5	0,7	1	0,2	2	0,3	1	0,1	1	0,1	0	0,0	3	0,4	1	0,1	0	0,0
Linfoma no Hodgkin	16	1,7	16	1,6	17	1,7	7	0,9	2	0,2	8	1,2	8	1,2	5	0,7	9	1,3	6	0,7	1	0,1	3	0,4	7	0,9	6	0,7
Herpes simple mucocutáneo persistente	11	1,1	8	0,8	9	0,9	5	0,6	4	0,5	8	1,2	9	1,4	9	1,2	6	0,9	0	0,0	0	0,0	0	0,0	0	0,0	0	0,0
Cáncer invasivo de cuello uterino ¹	9	3,6	0	0,0	3	1,1	1	0,5	9	3,8	2	1,2	1	0,5	7	3,5	3	1,6	2	0,8	2	0,9	1	0,5	1	0,5	0	0,0
Infecciones de transmisión sexual																												
Sífilis	27	2,8	8	0,8	11	1,1	26	3,2	19	2,3	30	4,4	31	4,7	38	5,0	47	6,7	55	6,8	32	4,2	45	5,6	59	7,4	57	7,0
Gonococia	6	0,6	1	0,1	2	0,2	4	0,5	11	1,3	6	0,9	3	0,5	7	0,9	10	1,4	15	1,8	12	1,6	5	0,6	10	1,2	10	1,2
Uretritis no gonocócicas							4	0,5	4	0,5	4	0,6	4	0,6	1	0,1	9	1,3	15	1,8	4	0,5	2	0,2	4	0,5	9	1,1

1 Porcentajes calculados sobre las mujeres participantes en la encuesta



Tabla 9 (Continuación). Enfermedades asociadas, 2001-2015

	2001	2002	2003	2004	2006	2007	2008	2009	2010	2011	2012	2013	2014	2015
	N: 967	N:978	N:976	N:820	N:821	N: 683	N: 653	N:760	N:702	N:812	N:767	N:806	N:801	N:813
	N %	N %	N %	N %	N %	N %	N %	N %	N %	N %	N %	N %	N %	N %
Otras patologías														
Linfoma Hodgkin		4 0,4	7 0,7	6 0,7	3 0,4	0 0,0	6 0,9	7 0,9	4 0,6	1 0,1	1 0,1	3 0,4	0 0,0	3 0,4
Leishmaniasis visceral	24 2,5	21 2,1	16 1,6	5 0,6	9 1,1	4 0,6	6 0,9	1 0,1	5 0,7	9 1,1	2 0,3	3 0,4	1 0,1	4 0,5
Herpes zoster	57 5,9	39 4,0	29 3,0	22 2,7	17 2,1	24 3,5	26 4,0	18 2,4	19 2,7	1 0,1	8 1,0	1 0,1	0 0,0	2 0,2
Infección nosocomial	13 1,3	7 0,7	1 0,1	3 0,4	6 0,7	5 0,7	9 1,4	9 1,2	3 0,4	0 0,0	0 0,0	2 0,2	1 0,1	1 0,1
Neoplasias sólidas				9 1,1	18 2,2	12 1,8	7 1,1	8 1,1	15 2,1	9 1,1	3 0,4	15 1,9	17 2,1	16 2,0
Cardiopatía isquémica				6 0,7	6 0,7	3 0,4	9 1,4	9 1,2	11 1,6	6 0,7	4 0,5	7 0,9	9 1,1	8 1,0
Enfermedad cerebrovascular				4 0,5	2 0,2	5 0,7	8 1,2	2 0,3	7 1,0	0 0,0	3 0,4	4 0,5	2 0,2	2 0,2
Alteraciones óseas				2 0,2	4 0,5	3 0,4	3 0,5	3 0,4	4 0,6	2 0,2	4 0,5	4 0,5	5 0,6	3 0,4
Lipodistrofia				158 19,3	123 15,0	97 14,2	102 15,6	124 16,3	102 14,5	188 23,2	136 17,7	156 19,4	110 13,7	122 15,0
Lipoatrofia facial ²				125 79,1	109 88,6	87 89,7	90 88,2	102 82,3	94 92,2	99 52,7	94 69,1	116 74,4	83 75,5	101 82,8
Hepatitis víricas														
IgG VHA positivo				179 21,8	243 29,6	182 26,6	176 27,0	213 28,0	243 34,6	327 40,3	283 36,9	276 34,2	337 42,1	333 41,0
HbsAg positivo				33 4,0	39 4,8	39 5,7	36 5,5	34 4,5	28 4,0	20 2,5	22 2,9	28 3,5	29 3,6	23 2,8
Ac anti Hbc positivo				407 49,6	407 49,6	315 46,1	278 42,6	304 40,0	322 45,9	345 42,5	260 33,9	328 40,7	323 40,3	321 39,5
Ac anti Hbs positivo				275 33,5	295 35,9	253 37,0	210 32,2	268 35,3	261 37,2	338 41,6	269 35,1	304 37,7	311 38,8	348 42,8
Ac antiVHC positivo				468 57,1	480 58,5	363 53,1	332 50,8	370 48,7	335 47,7	371 45,7	327 42,6	345 42,8	330 41,2	324 39,9
PCR VHC positiva en AcVHC+ ³				295 63,0	341 71,0	277 76,3	245 73,8	264 71,4	248 74,0	243 65,5	221 67,6	213 61,7	213 64,5	206 63,6
Hepatopatía crónica por VHC ³				297 63,5	315 65,6	255 70,2	220 66,3	236 63,8	227 67,8	271 73,0	224 68,5	227 65,8	224 67,9	216 66,7
Cirrosis hepática en AcVHC+ ³				58 12,4	70 14,6	61 16,8	62 18,7	45 12,2	54 16,1	79 21,3	58 17,7	67 19,4	75 22,7	87 26,9

² Porcentajes calculados sobre los pacientes con síndrome de lipodistrofia

³ Porcentajes calculados sobre los pacientes con la prueba de anticuerpos antiVHC positiva



Tabla 10. Pacientes inmigrantes: características sociodemográficas, 2001– 2015

	2001		2002		2003		2004		2006		2007		2008		2009		2010		2011		2012		2013		2014		2015	
	N	%	N	%	N	%	N	%	N	%	N	%	N	%	N	%	N	%	N	%	N	%	N	%	N	%	N	%
N total	967		978		976		820		821		683		653		760		702		812		767		806		801		813	
N inmigrantes	40	4,1	60	6,1	78	8,0	62	7,6	67	8,2	81	11,9	63	9,6	98	12,9	99	14,1	129	15,9	99	12,9	105	13,0	122	15,2	129	15,9
Origen																												
América Latina	17	42,5	32	53,3	33	42,3	20	32,3	28	41,8	28	34,6	27	42,9	49	50,0	44	44,4	71	55,0	45	45,5	47	44,8	59	48,4	66	51,2
Europa del este	2	5,0	2	3,3	7	9,0	6	9,7	7	10,4	4	4,9	8	12,7	5	5,1	7	7,1	14	10,9	12	12,1	13	12,4	19	15,6	14	10,9
Europa occidental	10	25,0	12	20,0	13	16,7	13	21,0	13	19,4	16	19,8	7	11,1	13	13,3	17	17,2	14	10,9	17	17,2	14	13,3	12	9,8	16	12,4
África subsahariana	8	20,0	10	16,7	18	23,1	21	33,9	12	17,9	23	28,4	20	31,7	27	27,6	26	26,3	25	19,4	23	23,2	18	17,1	24	19,7	26	20,2
Norte de África	2	5,0	2	3,3	3	3,8	2	3,2	5	7,5	6	7,4	0	0,0	3	3,1	3	3,0	5	3,9	1	1,0	7	6,7	5	4,1	6	4,7
Otros	1	2,5	2	3,3	4	5,1	0	0,0	2	3,0	4	4,9	1	1,6	1	1,0	2	2,0	0	0,0	1	1,0	6	5,7	3	2,5	1	0,8
Total	40	100	60	100	78	100	62	100	67	100	81	100	63	100	98	100	99	100	129	100	99	100	105	100	122	100	129	100
Sexo y edad																												
Hombre	27	67,5	37	64,9	51	68,0	35	60,3	39	61,9	58	73,4	38	61,3	64	67,4	58	59,8	75	58,1	62	65,3	49	47,6	76	63,3	74	57,8
Mujer	13	32,5	20	35,1	24	32,0	23	39,7	24	38,1	21	26,6	24	38,7	31	32,6	39	40,2	48	37,2	30	31,6	52	50,5	43	35,8	51	39,8
Transexual hombre/mujer*																			6	4,7	3	3,2	2	1,9	1	0,8	3	2,3
Total Respuestas	40	100	57	100	75	100	58	100	63	100	79	100	62	100	95	100	97	100	129	100	95	100	103	100	120	100	128	100
No consta	0		3		3		4		4		2		1		3		2		0		4		2		2		1	
Total	40		60		78		62		67		81		63		98		99		129		99		105		122		129	
Razón Hombre/mujer	2,1		1,9		2,1		1,5		1,6		2,8		1,6		2,1		1,5		1,6		2,1		0,9		1,8		1,5	
Edad Media (DE)	33,5 (6,9)		36,4 (8,6)		36,7 (10,3)		37,6 (8,6)		37,2 (8,6)		37,7 (9,0)		35,6 (9,1)		37,8 (9,9)		38,7 (10,5)		37,9 (9,2)		39,3 (9,7)		39,5 (11,4)		39,6 (12,2)		41,9 (10,0)	
Nivel de Estudios																												
No sabe leer ni escribir	1	2,6	5	8,3	6	7,9	4	6,8	5	7,6	5	6,3	1	1,7	4	4,3	7	7,2	3	2,4	1	1,1	3	3,0	2	1,7	2	1,6
Nivel enseñanza primaria	20	52,6	23	38,3	25	32,9	25	42,4	27	40,9	46	58,2	26	43,3	40	42,6	53	54,6	43	34,4	36	39,6	37	36,6	31	26,7	33	26,4
Nivel enseñanza secundaria	7	18,4	17	28,3	33	43,4	22	37,3	20	30,3	17	21,5	21	35,0	36	38,3	25	25,8	51	40,8	40	44,0	44	43,6	55	47,4	65	52,0
Universitario	10	26,3	15	25,0	12	15,8	8	13,6	14	21,2	11	13,9	12	20,0	14	14,9	12	12,4	28	22,4	14	15,4	17	16,8	28	24,1	25	20,0
Total Respuestas	38	100	60	100	76	100	59	100	66	100	79	100	60	100	94	100	97	100	125	100	91	100	101	100	116	100	125	100
No consta	2		0		2		3		1		2		3		4		2		4		8		4		6		4	
Total	40		60		78		62		67		81		63		98		99		129		99		105		122		129	

*Categoría introducida en 2011



Tabla 11. Pacientes inmigrantes: características sociodemográficas, 2001– 2015 (continuación)

	2001		2002		2003		2004		2006		2007		2008		2009		2010		2011		2012		2013		2014		2015	
Situación Laboral	N	%	N	%	N	%	N	%	N	%	N	%	N	%	N	%	N	%	N	%	N	%	N	%	N	%	N	%
Trabajador activo o incapacidad laboral	21	53,8	36	60,0	38	50,7	36	60,0	40	60,6	56	70,0	37	58,7	58	61,1	55	55,6	79	62,7	50	53,2	55	55,6	63	53,8	78	64,5
Sin trabajo actualmente	14	35,9	15	25,0	22	29,3	16	26,7	16	24,2	17	21,3	16	25,4	28	29,5	31	31,3	28	22,2	24	25,5	24	24,2	34	29,1	27	22,3
Pensionista/jubilado	1	2,6	4	6,7	4	5,3	1	1,7	4	6,1	2	2,5	2	3,2	3	3,2	3	3,0	7	5,6	5	5,3	13	13,1	11	9,4	5	4,1
Estudiante o ama de casa	3	7,7	3	5,0	4	5,3	5	8,3	4	6,1	5	6,3	3	4,8	2	2,1	7	7,1	6	4,8	9	9,6	6	6,1	8	6,8	11	9,1
Otros	0	0,0	2	3,3	7	9,3	2	3,3	2	3,0	0	0,0	5	7,9	4	4,2	3	3,0	6	4,8	6	6,4	1	1,0	1	0,9	0	0,0
Total Respuestas	39	100	60	100	75	100	60	100	66	100	80	100	63	100	95	100	99	100	126	100	94	100	99	100	117	100	121	100
No consta	1		0		3		2		1		1		0		3		0		3		5		6		5		8	
Total	40		60		78		62		67		81		63		98		99		129		99		105		122		129	
Situación Social																												
Vive con familia	26	68,4	39	68,4	50	64,9	51	82,3	46	68,7	48	60,0	53	85,5	71	74,0	74	74,7	68	52,7	54	56,8	63	61,2	72	60,5	72	58,1
Vive solo	6	15,8	13	22,8	14	18,2	10	16,1	16	23,9	21	26,3	4	6,5	15	15,6	14	14,1	37	28,7	23	24,2	20	19,4	26	21,8	36	29,0
Establecimiento colectivo	6	15,8	2	3,5	6	7,8	1	1,6	2	3,0	7	8,8	4	6,5	9	9,4	9	9,1	4	3,1	4	4,2	1	1,0	4	3,4	1	0,8
Instituciones penitenciarias	0	0,0	1	1,8	3	3,9	0	0,0	2	3,0	0	0,0	1	1,6	1	1,0	0	0,0	3	2,3	1	1,1	0	0,0	1	0,8	0	0,0
Sin domicilio	0	0,0	2	3,5	4	5,2	0	0,0	1	1,5	4	5,0	0	0,0	0	0,0	2	2,0	4	3,1	1	1,1	1	1,0	1	0,8	2	1,6
Piso compartido*																			13	10,1	12	12,6	18	17,5	15	12,6	13	10,5
Total Respuestas	38	100	57	100	77	100	62	100	67	100	80	100	62	100	96	100	99	100	129	100	95	100	103	100	119	100	124	100
No consta	2		3		1		0		0		1		1		2		0		0		4		2		3		5	
Total	40		60		78		62		67		81		63		98		99		129		99		105		122		129	
Categoría de Transmisión																												
Uso de drogas inyectadas	10	25,0	12	20,0	13	16,7	8	12,9	9	13,4	10	12,3	5	7,9	6	6,1	10	10,1	9	7,0	7	7,1	10	9,5	9	7,4	8	6,2
Prácticas heterosexuales	15	37,5	25	41,7	37	47,4	34	54,8	38	56,7	38	46,9	35	55,6	52	53,1	54	54,5	60	46,5	53	53,5	56	53,3	57	46,7	66	51,2
Prácticas homo/bisexuales entre hombres	14	35,0	20	33,3	13	16,7	15	24,2	16	23,9	28	34,6	17	27,0	34	34,7	26	26,3	46	35,7	33	33,3	28	26,7	45	36,9	44	34,1
Transmisión vertical	0	0,0	0	0,0	0	0,0	0	0,0	0	0,0	1	1,2	0	0,0	1	1,0	1	1,0	2	1,6	1	1,0	2	1,9	3	2,5	2	1,6
Hemoderivados/transfusiones	0	0,0	1	1,7	3	3,8	1	1,6	1	1,5	1	1,2	1	1,6	2	2,0	1	1,0	2	1,6	1	1,0	2	1,9	1	0,8	2	1,6
Otras/desconocido	1	2,5	2	3,3	12	15,4	4	6,5	3	4,5	3	3,7	5	7,9	3	3,1	7	7,1	10	7,8	4	4,0	7	6,7	7	5,7	7	5,4
Total	40	100	60	100	78	100	62	100	67	100	81	100	63	100	98	100	99	100	129	100	99	100	105	100	122	100	129	100

* Categoría introducida en 2011



Tabla 12. Pacientes inmigrantes: hábitos sexuales, 2001- 2015

	2002		2003		2004		2006		2007		2008		2009		2010		2011		2012		2013		2014		2015		
	N	%	N	%	N	%	N	%	N	%	N	%	N	%	N	%	N	%	N	%	N	%	N	%	N	%	
Relaciones sexuales últimos doce meses																											
Sí	43	75,4	45	66,2	47	81,0	45	76,3	54	74,0	45	76,3	59	74,7	69	75,8	93	79,5	73	81,1	65	72,2	75	72,8	81	71,7	
No	14	24,6	23	33,8	11	19,0	14	23,7	19	26,0	14	23,7	20	25,3	22	24,2	24	20,5	17	18,9	25	27,8	28	27,2	32	28,3	
Total respuestas	57	100	68	100	58	100	59	100	73	100	59	100	79	100	91	100	117	100	90	100	90	100	103	100	113	100	
No consta/No procede	3		10		4		8		8		4		19		8		12		9		15		19		16		
Total	60		78		62		67		81		63		98		99		129		99		105		122		129		
Uso de preservativo en la última relación, entre quienes tuvieron relaciones en los últimos doce meses																											
Sí	31	73,8	27	64,3	30	63,8	32	71,1	29	54,7	25	58,1	44	74,6	39	58,2	66	71,7	44	67,7	47	74,6	59	79,7	52	67,5	
No	11	26,2	15	35,7	17	36,2	13	28,9	24	45,3	18	41,9	15	25,4	28	41,8	26	28,3	21	32,3	16	25,4	15	20,3	25	32,5	
Total respuestas	42	100	42	100	47	100	45	100	53	100	43	100	59	100	67	100	92	100	65	100	63	100	74	100	77	100	
No consta	1		3		0		0		1		2		0		2		1		8		2		1		4		
Total	43		45		47		45		54		45		59		69		93		73		65		75		81		



Tabla 13. Pacientes inmigrantes: área de atención y parámetros clínicos, 2001– 2015

	2001	2002	2003	2004	2006	2007	2008	2009	2010	2011	2012	2013	2014	2015
Área de Atención	N %	N %	N %	N %	N %	N %	N %	N %	N %	N %	N %	N %	N %	N %
Hospitalización	9 22,5	16 26,7	21 26,9	8 13,1	17 25,4	26 32,1	11 17,5	17 17,3	18 18,4	21 16,5	15 16,0	14 13,6	20 16,5	21 16,8
Ambulatoria	31 77,5	44 73,3	57 73,1	53 86,9	50 74,6	55 67,9	52 82,5	81 82,7	80 81,6	106 83,5	79 84,0	89 86,4	101 83,5	104 83,2
Total respuestas	40 100	60 100	78 100	61 100	67 100	81 100	63 100	98 100	98 100	127 100	94 100	103 100	121 100	125 100
No consta	0	0	0	1	0	0	0	0	1	2	5	2	1	4
Total	40	60	78	62	67	81	63	98	99	129	99	105	122	129
Estadio Actual														
A (Asintomático)	20 50,0	23 39,0	29 38,7	29 49,2	32 49,2	25 32,5	43 69,4	41 44,6	47 47,5	62 48,8	51 54,8	52 50,5	60 49,6	76 60,3
B (Sintomático)	4 10,0	7 11,9	7 9,3	13 22,0	11 16,9	12 15,6	4 6,5	13 14,1	13 13,1	21 16,5	10 10,8	20 19,4	14 11,6	15 11,9
C (sida)	16 40,0	29 49,2	39 52,0	17 28,8	22 33,8	40 51,9	15 24,2	38 41,3	39 39,4	44 34,6	32 34,4	31 30,1	47 38,8	35 27,8
Total respuestas	40 100	59 100	75 100	59 100	65 100	77 100	62 100	92 100	99 100	127 100	93 100	103 100	121 100	126 100
No consta	0	1	3	3	2	4	1	6	0	2	6	2	1	3
Total	40	60	78	62	67	81	63	98	99	129	99	105	122	129
Nivel de CD4														
<200	8 22,9	16 29,1	28 36,8	16 27,1	13 20,0	30 39,0	10 16,7	18 20,5	24 24,7	24 19,0	21 21,9	20 19,6	26 21,7	19 15,3
200- 349	8 22,9	8 14,5	15 19,7	9 15,3	11 16,9	9 11,7	17 28,3	14 15,9	12 12,4	25 19,8	23 24,0	9 8,8	21 17,5	20 16,1
350-499	7 20,0	12 21,8	10 13,2	13 22,0	19 29,2	20 26,0	11 18,3	25 28,4	23 23,7	24 19,0	22 22,9	13 12,7	18 15,0	19 15,3
>=500	12 34,3	19 34,5	23 30,3	21 35,6	22 33,8	18 23,4	22 36,7	31 35,2	38 39,2	53 42,1	30 31,3	60 58,8	55 45,8	66 53,2
Total respuestas	35 100	55 100	76 100	59 100	65 100	77 100	60 100	88 100	97 100	126 100	96 100	102 100	120 100	124 100
No consta	5	5	2	3	2	4	3	10	2	3	3	3	2	5
Total	40	60	78	62	67	81	63	98	99	129	99	105	122	129
Carga Viral														
<50	10 30,3	5 9,4	21 32,3	29 51,8	26 43,3	29 40,3	28 49,1	53 60,2	60 61,9	67 53,2	50 57,5	70 68,6	85 72,0	86 71,7
50-499	5 15,2	19 35,8	8 12,3	5 8,9	11 18,3	9 12,5	4 7,0	15 17,0	11 11,3	21 16,7	12 13,8	10 9,8	8 6,8	14 11,7
500-29.999	8 24,2	10 18,9	16 24,6	10 17,9	13 21,7	15 20,8	10 17,5	10 11,4	10 10,3	11 8,7	12 13,8	11 10,8	10 8,5	9 7,5
>=30.000	10 30,3	19 35,8	20 30,8	12 21,4	10 16,7	19 26,4	15 26,3	10 11,4	16 16,5	27 21,4	13 14,9	11 10,8	15 12,7	11 9,2
Total respuestas	33 100	53 100	65 100	56 100	60 100	72 100	57 100	88 100	97 100	126 100	87 100	102 100	118 100	120 100
No consta	7	7	13	6	7	9	6	10	2	3	12	3	4	9
Total	40	60	78	62	67	81	63	98	99	129	99	105	122	129



Tabla 14. Pacientes inmigrantes: tratamientos, 2001– 2015

	2001	2002	2003	2004	2006	2007	2008	2009	2010	2011	2012	2013	2014	2015
Tratamiento Antirretroviral	N %	N %	N %	N %	N %	N %	N %	N %	N %	N %	N %	N %	N %	N %
Sin tratamiento	10 25,6	14 24,6	24 33,3	22 35,5	21 31,3	17 21,3	17 27,0	19 19,4	15 15,3	20 15,6	14 14,1	10 9,7	12 9,9	12 9,3
Con tratamiento	29 74,4	43 75,4	48 66,7	40 64,5	46 68,7	63 78,8	46 73,0	79 80,6	83 84,7	108 84,4	85 85,9	93 90,3	109 90,1	117 90,7
Total respuestas	39 100	57 100	72 100	62 100	67 100	80 100	63 100	98 100	98 100	128 100	99 100	103 100	121 100	129 100
No consta	1	3	6	0	0	1	0	0	1	1	0	2	1	0
Total	40	60	78	62	67	81	63	98	99	129	99	105	122	129
Tipo de Tratamiento														
Monoterapia	2 6,9	0 0,0	0 0,0	1 2,5	1 2,2	0 0,0	2 4,3	3 3,8	0 0,0	1 0,9	3 3,5	4 4,3	7 6,4	5 4,3
Biterapia	3 10,3	1 2,3	0 0,0	3 7,5	0 0,0	3 4,8	3 6,5	3 3,8	3 3,6	4 3,7	5 5,9	3 3,2	4 3,7	5 4,3
Triterapia	23 79,3	40 93,0	43 89,6	31 77,5	45 97,8	59 93,7	38 82,6	67 84,8	76 91,6	97 89,8	72 84,7	83 89,2	92 84,4	103 88,0
Más de 3 fármacos	1 3,4	2 4,7	5 10,4	5 12,5	0 0,0	1 1,6	3 6,5	2 2,5	4 4,8	6 5,6	4 4,7	3 3,2	6 5,5	3 2,6
Desconocido	0 0,0	0 0,0	0 0,0	0 0,0	0 0,0	0 0,0	0 0,0	4 5,1	0 0,0	0 0,0	1 1,2	0 0,0	0 0,0	1 0,9
Total	29 100	43 100	48 100	40 100	46 100	63 100	46 100	79 100	83 100	108 100	85 100	93 100	109 100	117 100
Combinaciones más relevantes														
2AN* 1NN**	12 41,4	20 46,5	27 56,3	17 42,5	28 60,9	28 44,4	20 43,5	44 55,7	39 47,0	56 51,9	41 48,2	44 47,3	45 41,3	52 44,4
2AN 1IP***	9 31,0	11 25,6	10 20,8	6 15,0	14 30,4	24 38,1	14 30,4	20 25,3	32 38,6	34 31,5	27 31,8	23 24,7	31 28,4	20 17,1
2AN 2IP	1 3,4	0 0,0	1 2,1	0 0,0	0 0,0	1 1,6	0 0,0	0 0,0	0 0,0	2 1,9	0 0,0	1 1,1	1 0,9	0 0,0
3AN	1 3,4	9 20,9	6 12,5	8 20,0	3 6,5	6 9,5	4 8,7	0 0,0	2 2,4	2 1,9	0 0,0	0 0,0	2 1,8	1 0,9
Otros	6 20,7	3 7,0	4 8,3	9 22,5	1 2,2	4 6,3	8 17,4	11 13,9	10 12,0	14 13,0	16 18,8	25 26,9	30 27,5	43 36,8
Desconocido	0 0,0	0 0,0	0 0,0	0 0,0	0 0,0	0 0,0	0 0,0	4 5,1	0 0,0	0 0,0	1 1,2	0 0,0	0 0,0	1 0,9
Total	29 100	43 100	48 100	40 100	46 100	63 100	46 100	79 100	83 100	108 100	85 100	93 100	109 100	117 100

*ITIAN: inhibidor de la transcriptasa inversa análogos a nucleósido

**ITINN: inhibidor de la transcriptasa inversa no análogo a nucleósido

***IP: inhibidor de la proteasa