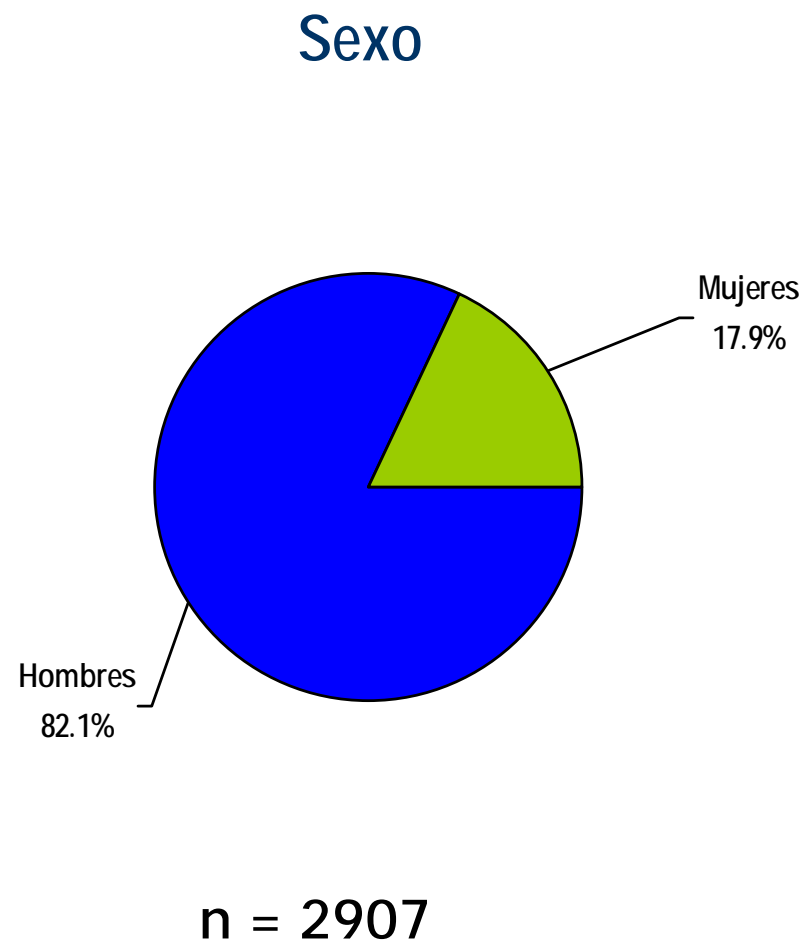
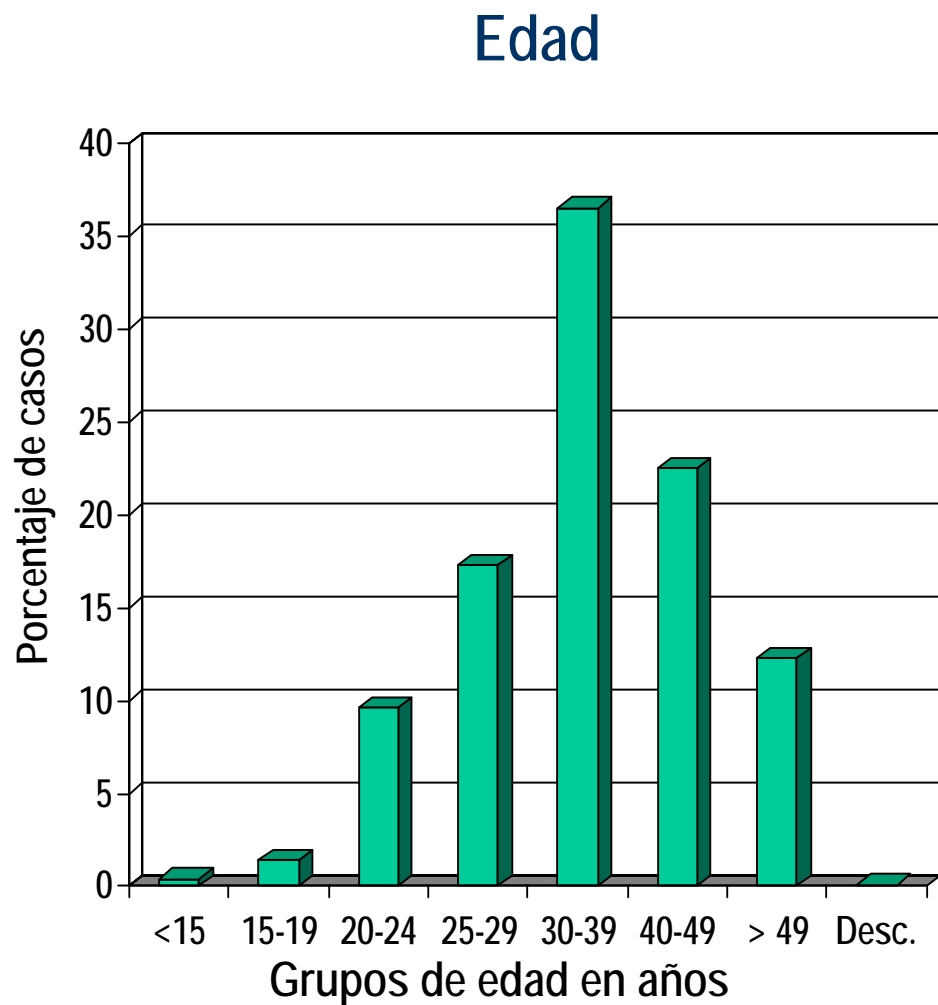


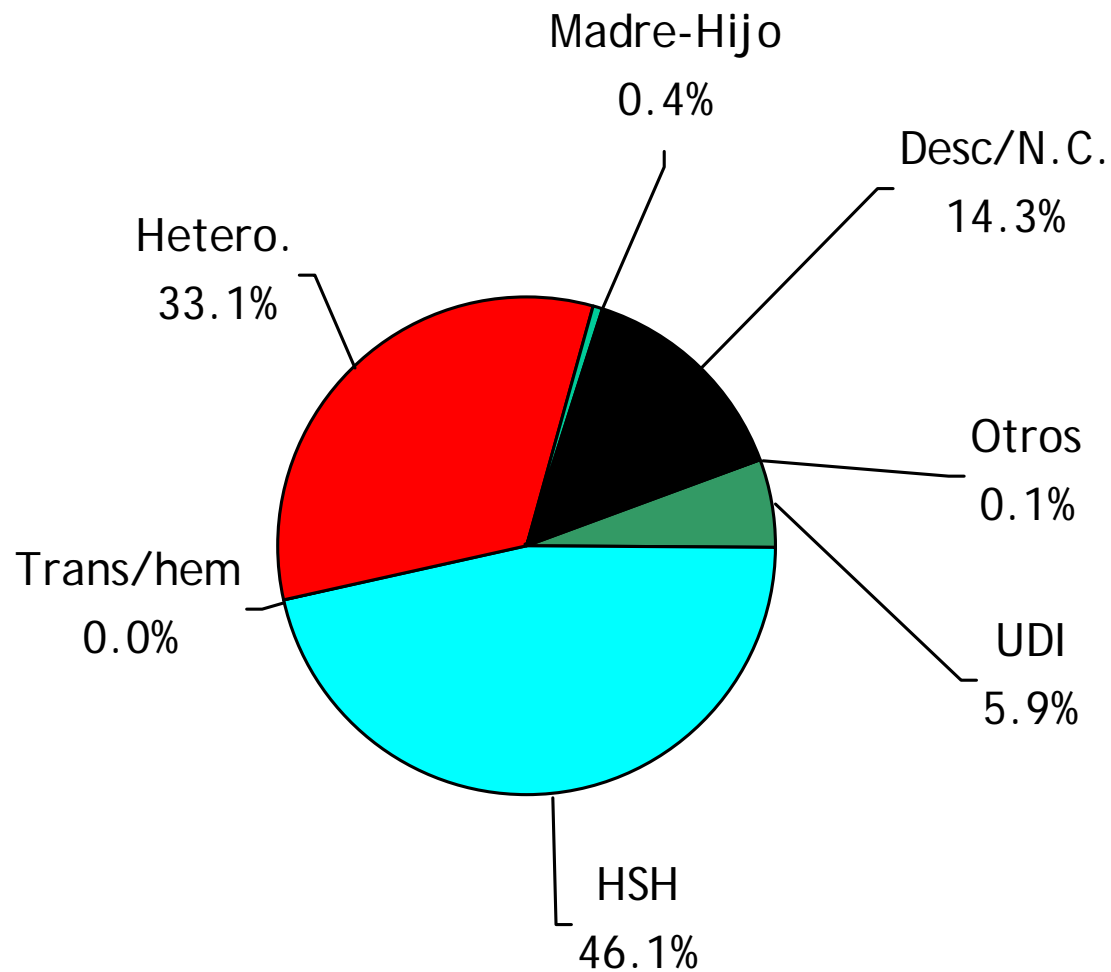
Figura 1

Nuevos diagnósticos de VIH. Distribución por edad y sexo. España. Datos de 17 CCAA*. Año 2010



*Aragón, Asturias, Baleares, Canarias, Cantabria, Castilla La Mancha, Castilla León, Cataluña, Ceuta, Extremadura, Galicia, La Rioja, Madrid, Melilla, Murcia, Navarra, y País Vasco

Figura 2 Nuevos diagnósticos de VIH. Categoría de transmisión España. Datos de 17 CCAA*. Año 2010

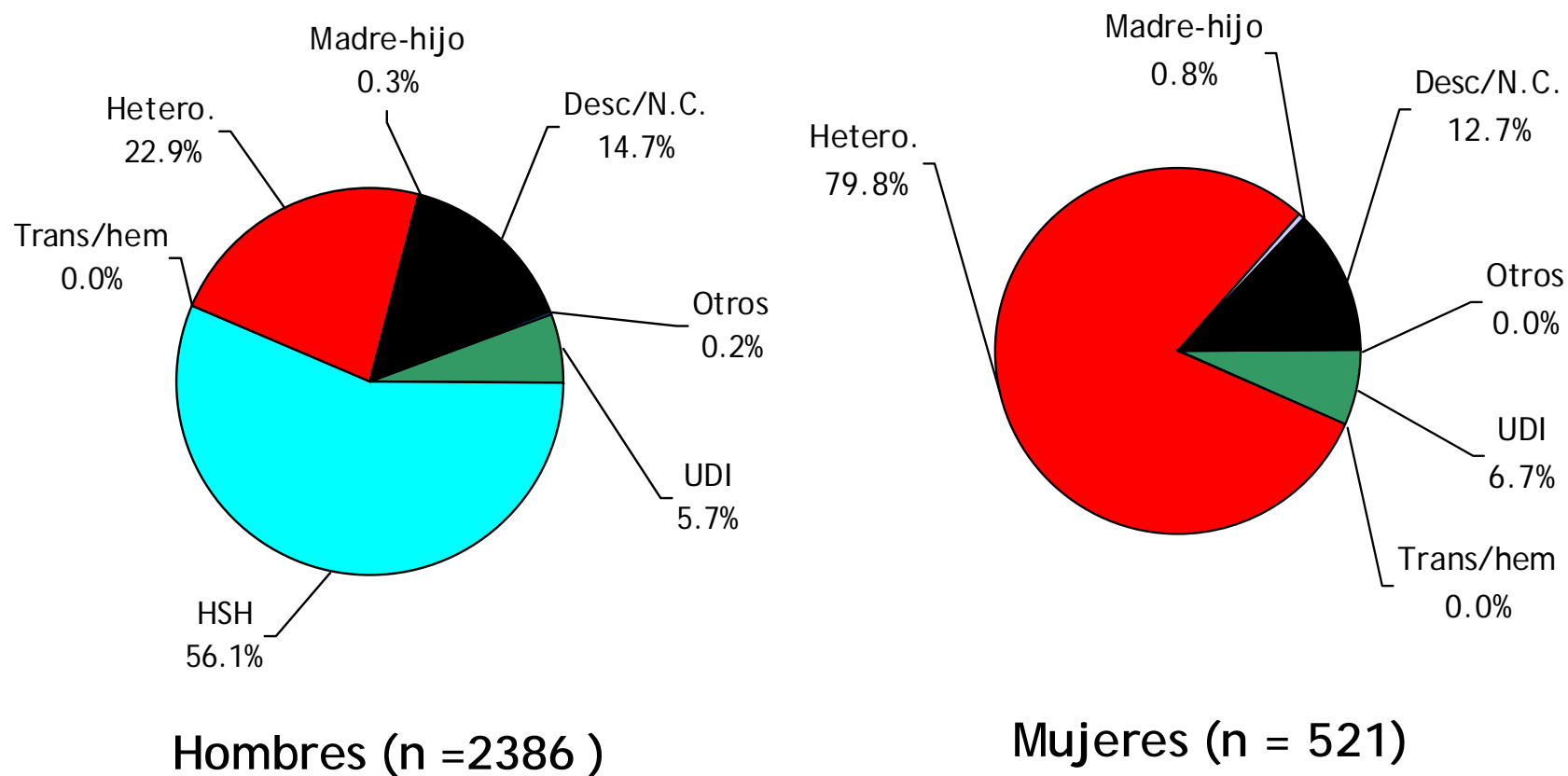


(n = 2907)

*Aragón, Asturias, Baleares, Canarias, Cantabria, Castilla La Mancha, Castilla León, Cataluña, Ceuta, Extremadura, Galicia, La Rioja, Madrid, Melilla, Murcia, Navarra, y País Vasco

Figura 3

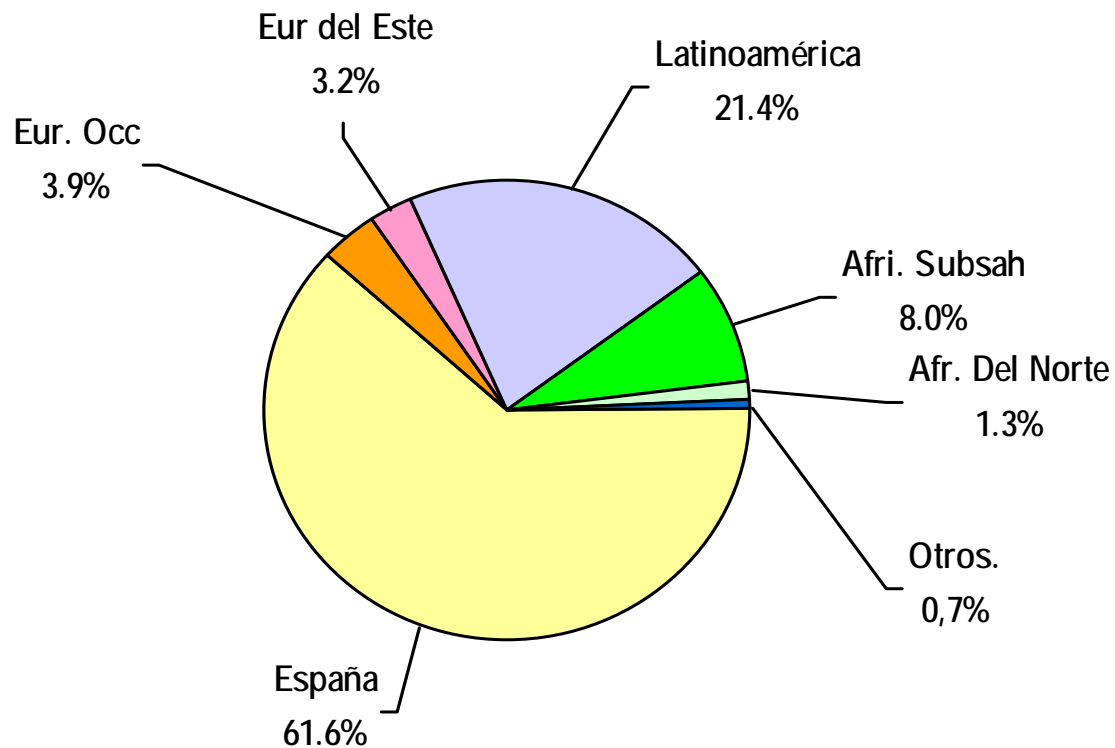
Nuevos diagnósticos de VIH. Categoría de transmisión y sexo. España. Datos de 17 CCAA*. Año 2010



*Aragón, Asturias, Baleares, Canarias, Cantabria, Castilla La Mancha, Castilla León, Cataluña, Ceuta, Extremadura, Galicia, La Rioja, Madrid, Melilla, Murcia, Navarra, y País Vasco

Figura 4

Nuevos diagnósticos de VIH. Zona de origen. España. Datos de 17 CCAA*. Año 2010



n = 2907

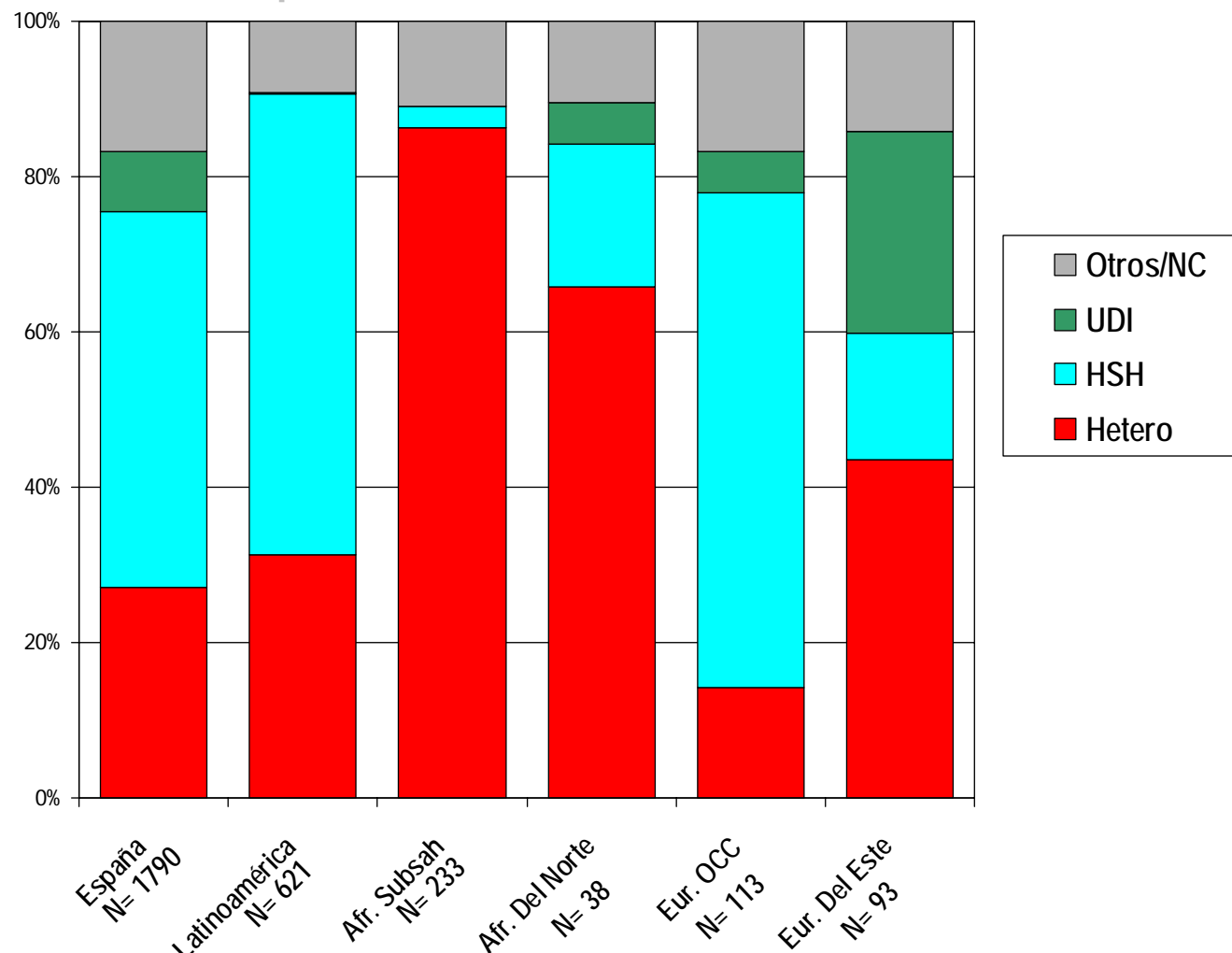
*Aragón, Asturias, Baleares, Canarias, Cantabria, Castilla La Mancha, Castilla León, Cataluña, Ceuta, Extremadura, Galicia, La Rioja, Madrid, Melilla, Murcia, Navarra, y País Vasco

Figura 5

Nuevos diagnósticos de VIH en inmigrantes

Distribución por categorías de transmisión según origen.

España. Datos de 17 CCAA*. Año 2010



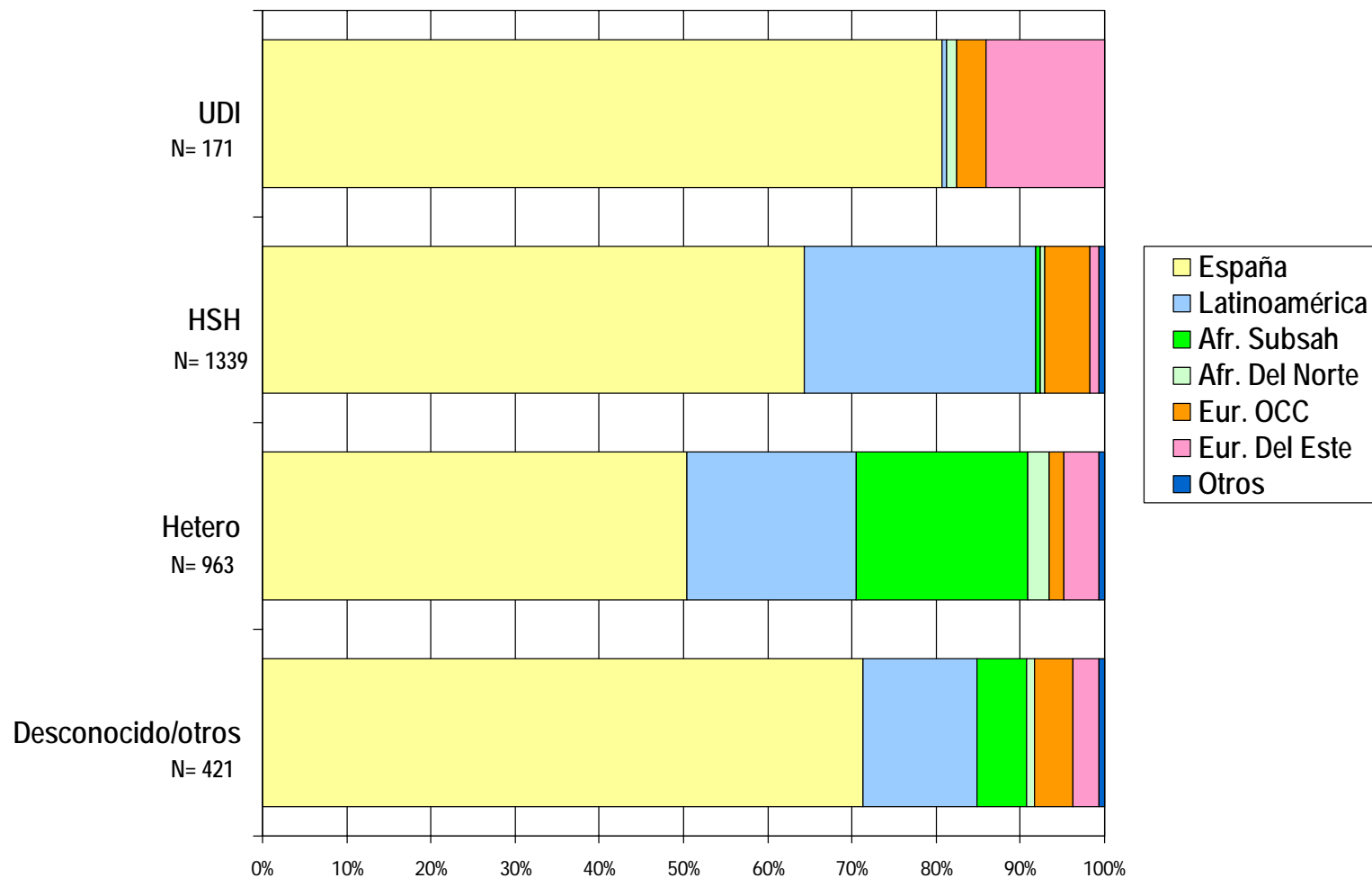
*Aragón, Asturias, Baleares, Canarias, Cantabria, Castilla La Mancha, Castilla León, Cataluña, Ceuta, Extremadura, Galicia, La Rioja, Madrid, Melilla, Murcia, Navarra, y País Vasco

Figura 6

Nuevos diagnósticos de VIH en inmigrantes

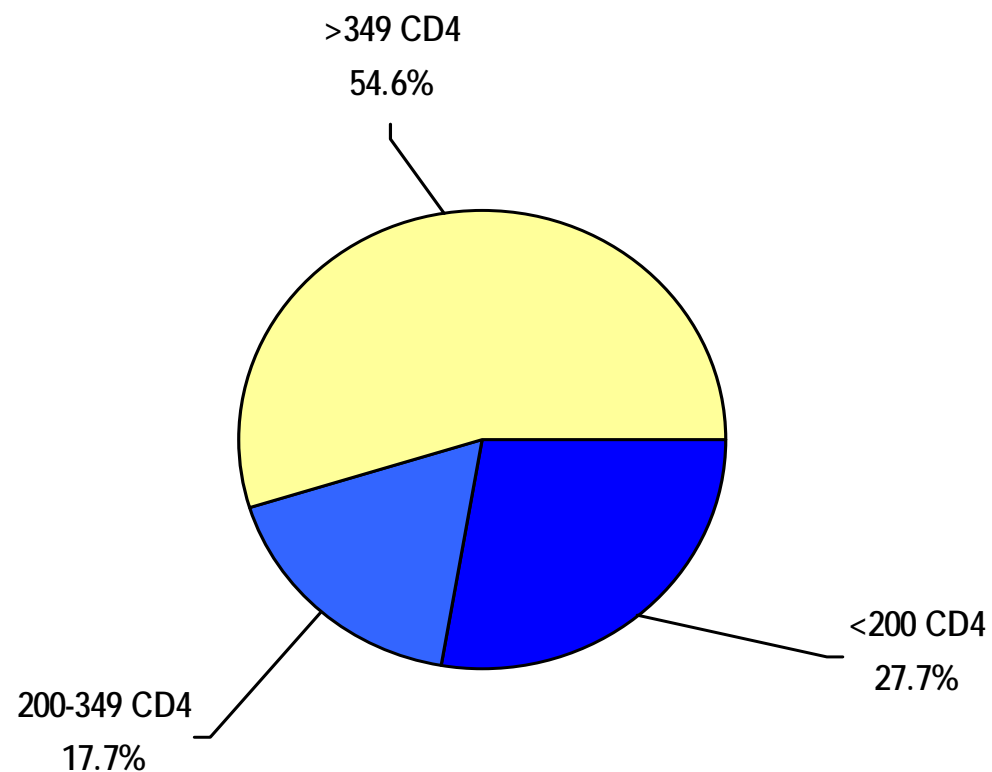
Distribución por origen según categoría de transmisión.

España. Datos de 17 CCAA*. Año 2010



*Aragón, Asturias, Baleares, Canarias, Cantabria, Castilla La Mancha, Castilla León, Cataluña, Ceuta, Extremadura, Galicia, La Rioja, Madrid, Melilla, Murcia, Navarra, y País Vasco

Figura 7 Nuevos diagnósticos de VIH. Diagnóstico tardí España. Datos de 17 CCAA*. Año 2010

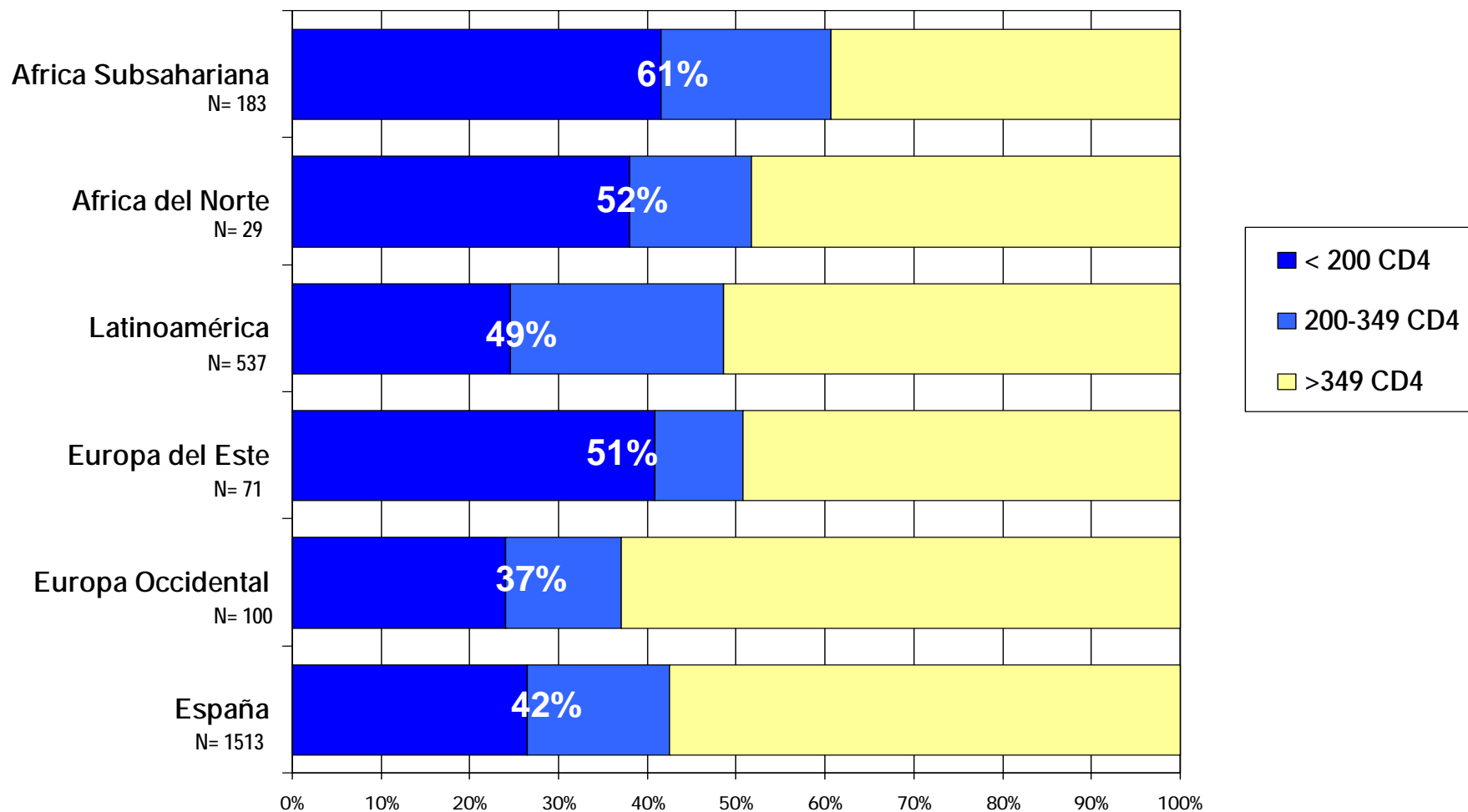


n = 2448

*Aragón, Asturias, Baleares, Canarias, Cantabria, Castilla La Mancha, Castilla León, Cataluña, Ceuta, Extremadura, Galicia, La Rioja, Madrid, Melilla, Murcia, Navarra, y País Vasco

Figura 8

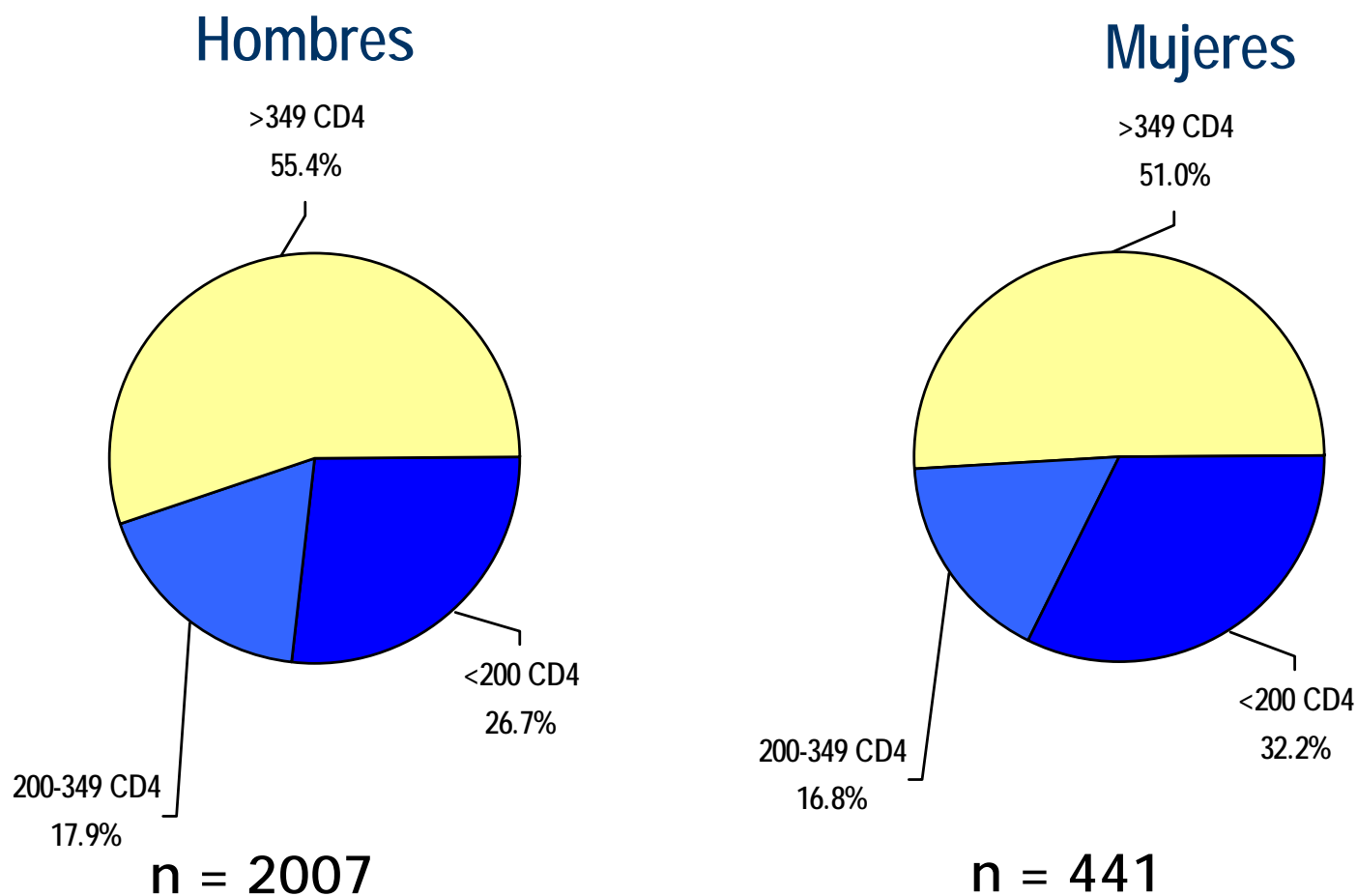
Nuevos diagnósticos de VIH. Diagnóstico tardío según el origen. España. Datos de 17 CCAA*. Año 2010



*Aragón, Asturias, Baleares, Canarias, Cantabria, Castilla La Mancha, Castilla León, Cataluña, Ceuta, Extremadura, Galicia, La Rioja, Madrid, Melilla, Murcia, Navarra, y País Vasco

Figura 9

Nuevos diagnósticos de VIH. Diagnóstico tardío según el sexo. España. Datos de 17 CCAA*. Año 2010.

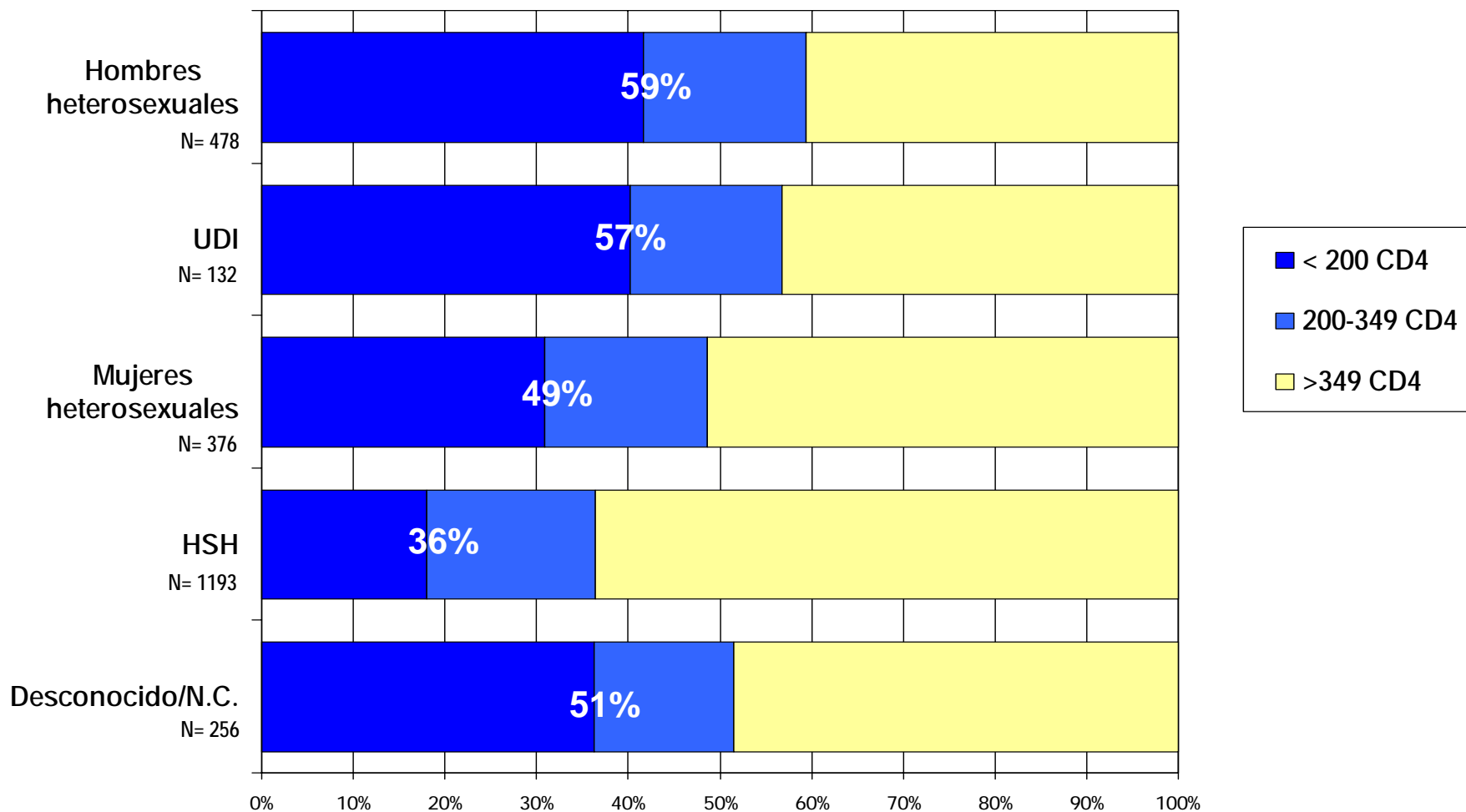


*Aragón, Asturias, Baleares, Canarias, Cantabria, Castilla La Mancha, Castilla León, Cataluña, Ceuta, Extremadura, Galicia, La Rioja, Madrid, Melilla, Murcia, Navarra, y País Vasco

Figura 10

Nuevos diagnósticos de VIH.

Diagnóstico tardío según Categoría de transmisión España. Datos de 17 CCAA*. Año 2010.



*Aragón, Asturias, Baleares, Canarias, Cantabria, Castilla La Mancha, Castilla León, Cataluña, Ceuta, Extremadura, Galicia, La Rioja, Madrid, Melilla, Murcia, Navarra, y País Vasco

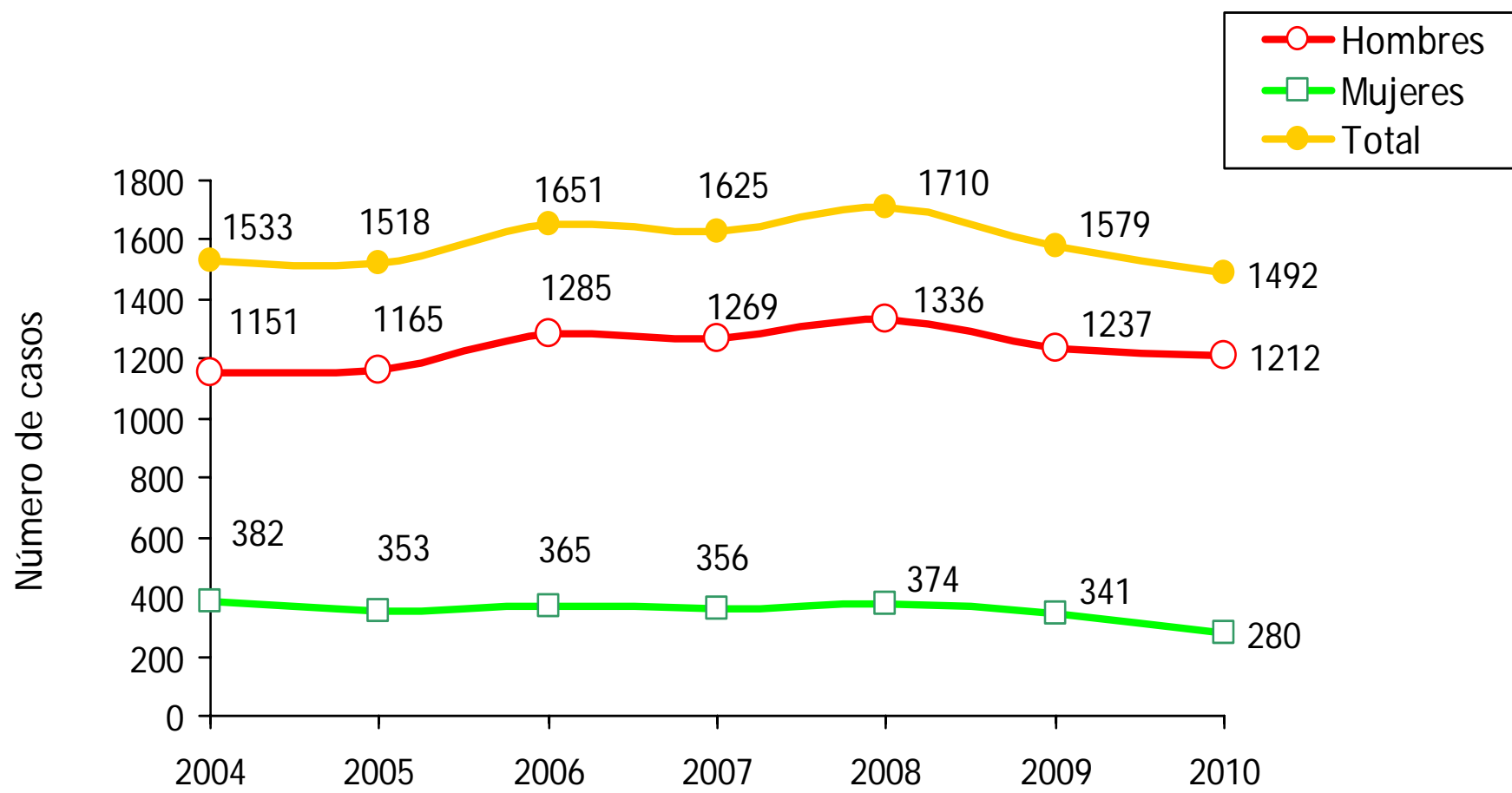
Figura 11

Nuevos diagnósticos de VIH.

Distribución por año de diagnóstico y sexo

España. Datos de 9 CCAA*. Período 2004-2010

Datos no corregidos por retraso en la notificación

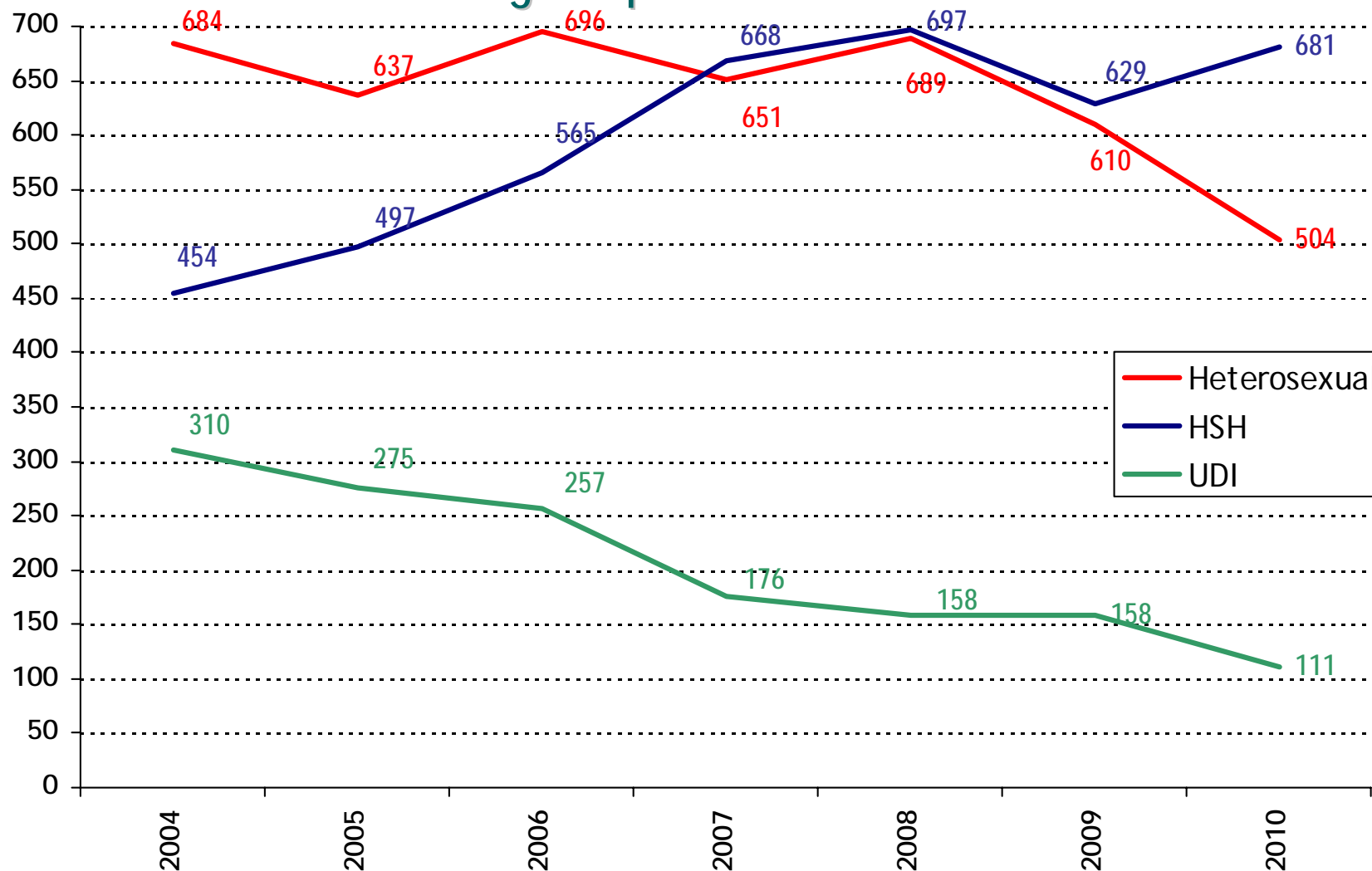


*Baleares, Canarias, Cataluña, Ceuta, Extremadura, Galicia, La Rioja, Navarra, y País Vasco

Figura 12

Nuevos diagnósticos de VIH anuales por categoría de transmisión. España. Datos de 9 CCAA*. Período 2004-2010

Datos no corregidos por retraso en la notificación



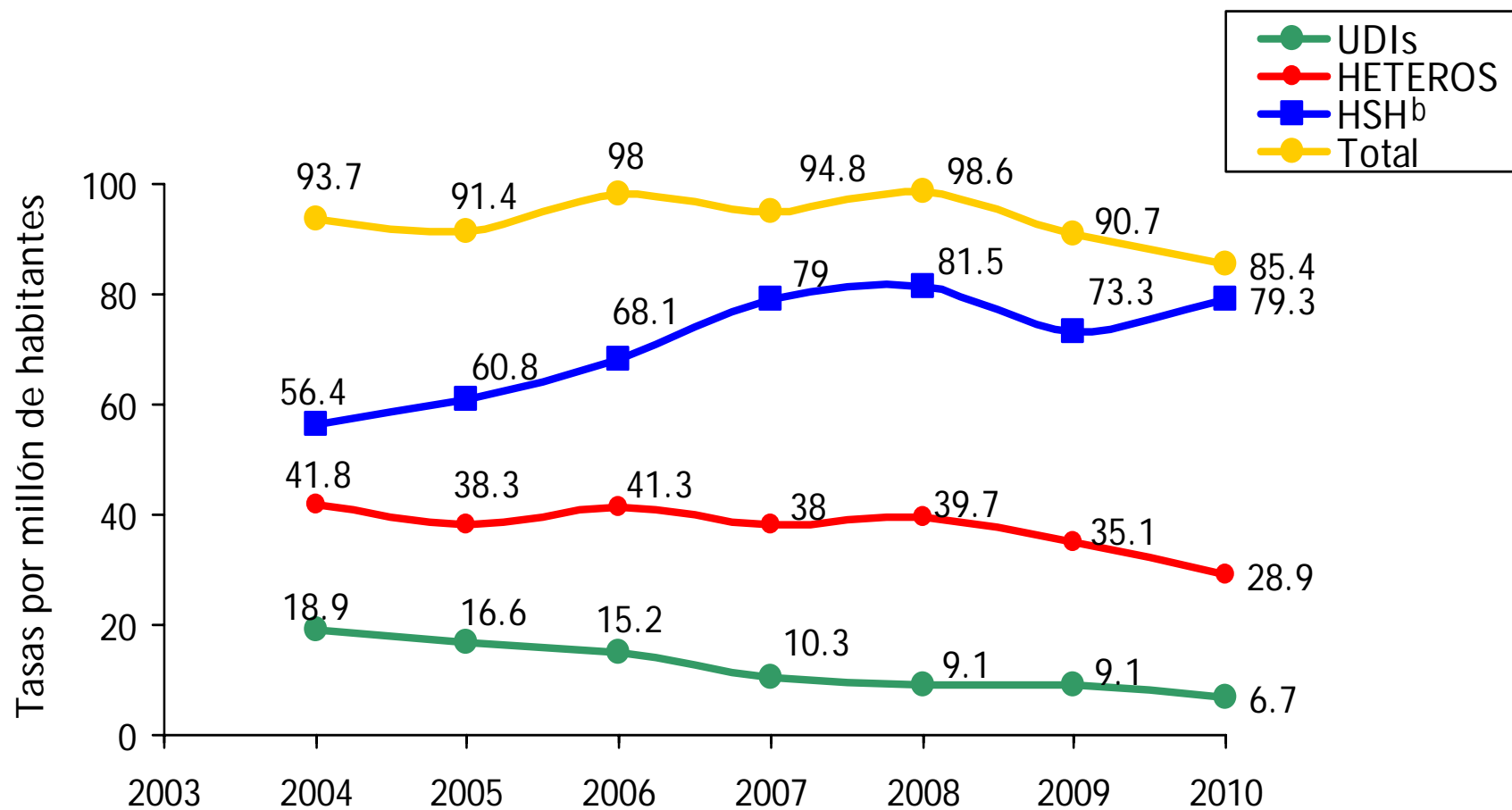
*Baleares, Canarias, Cataluña, Ceuta, Extremadura, Galicia, La Rioja, Navarra, y País Vasco

Figura 13

Tasas de nuevos diagnósticos de VIH.

Distribución por año de diagnóstico y categoría de transmisión España. Datos de 9 CCAA. Período 2004-2010

Datos sin corregir por retraso en notificación



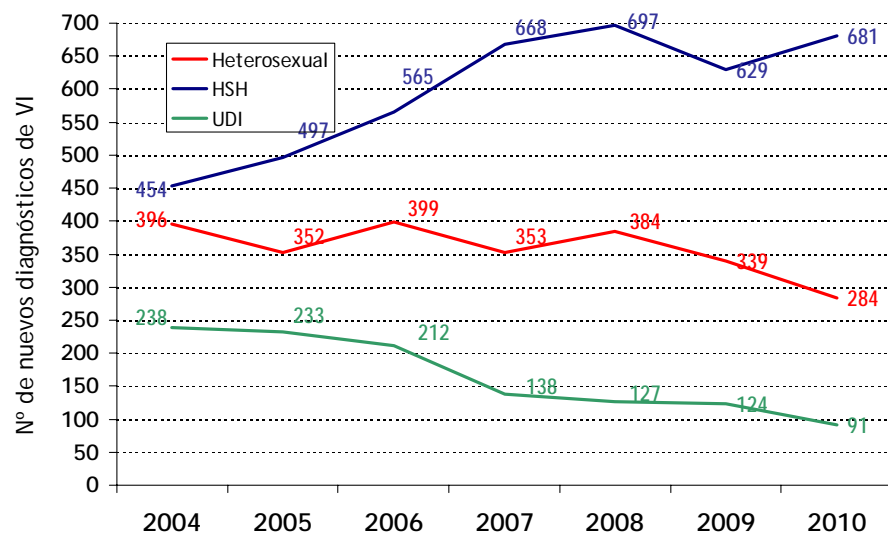
*Baleares, Canarias, Cataluña, Ceuta, Extremadura, Galicia, La Rioja, Navarra, y País Vasco

^b Tasa por millón de población masculina

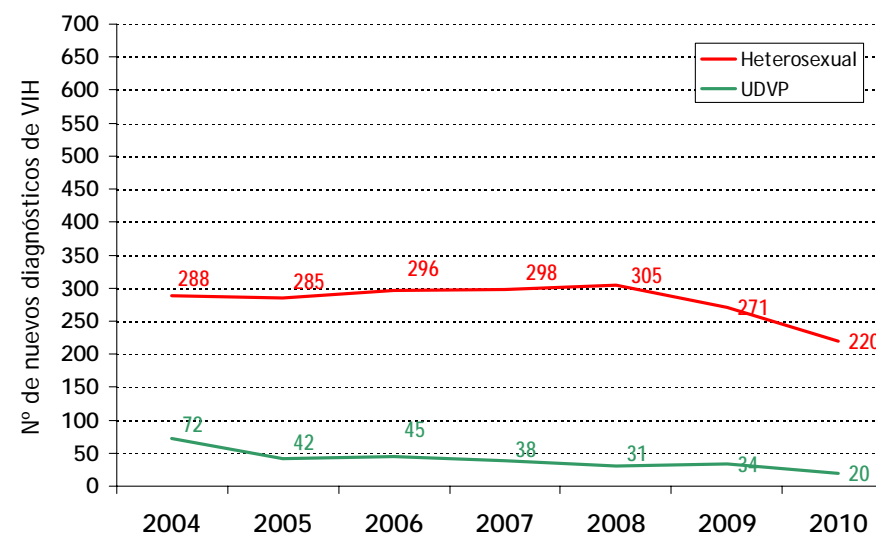
Figura 14

Nuevos diagnósticos de VIH anuales por categoría de transmisión y sexo España. Datos de 9 CCAA*. Período 2004-2010

Datos no corregidos por retraso en la notificación



Hombres



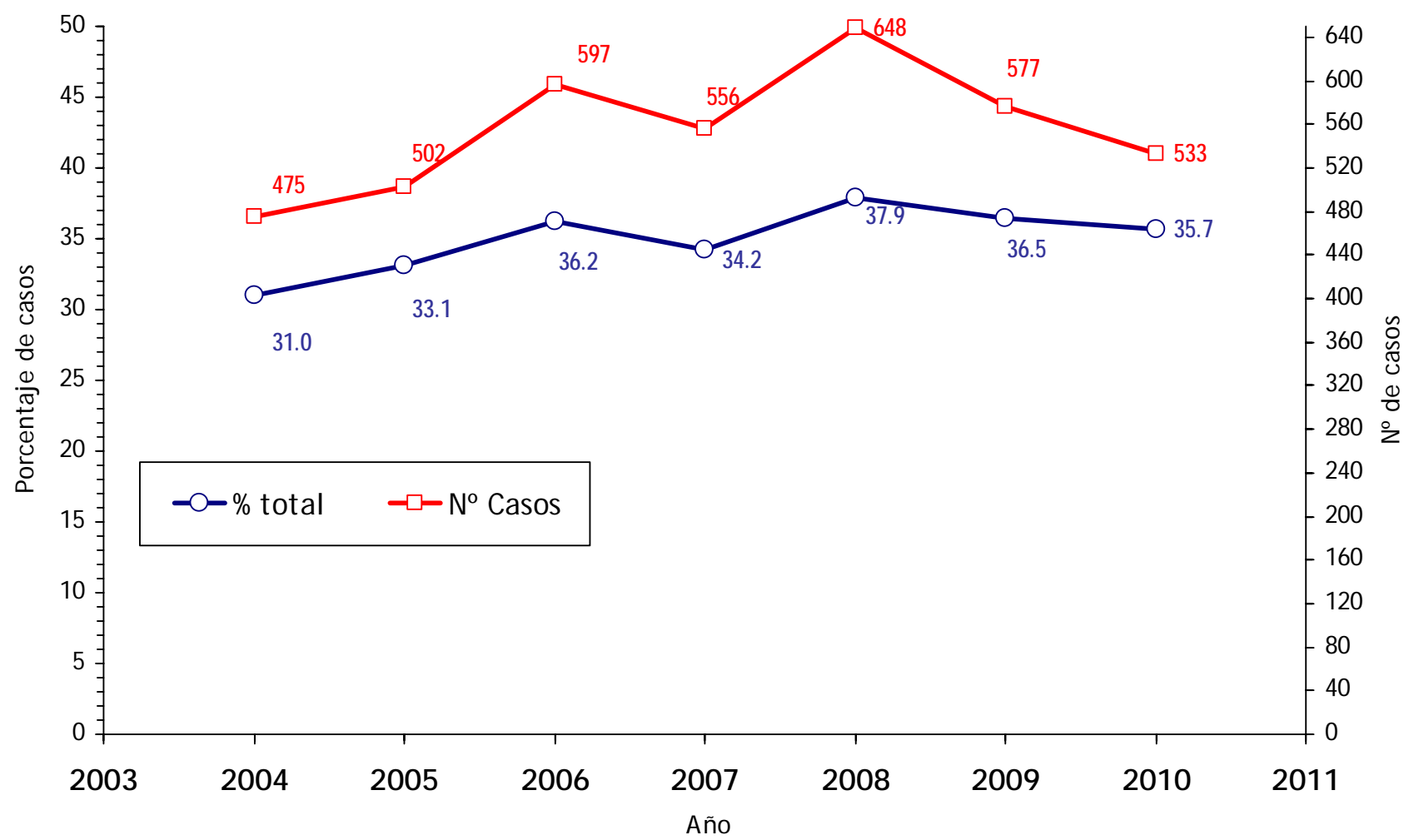
Mujeres

*Baleares, Canarias, Cataluña, Ceuta, Extremadura, Galicia, La Rioja, Navarra, y País Vasco

Figura 15

Número y porcentaje de nuevos diagnósticos de VIH en España en personas de otros países de origen. Datos de 9 CCAA*. Período 2004-2010

Datos no corregidos por retraso en la notificación

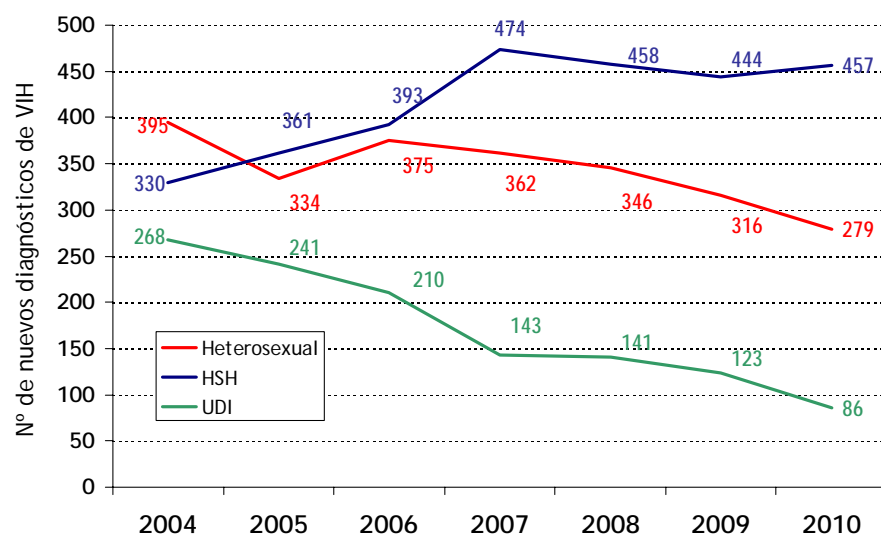


*Baleares, Canarias, Cataluña, Ceuta, Extremadura, Galicia, La Rioja, Navarra, y País Vasco

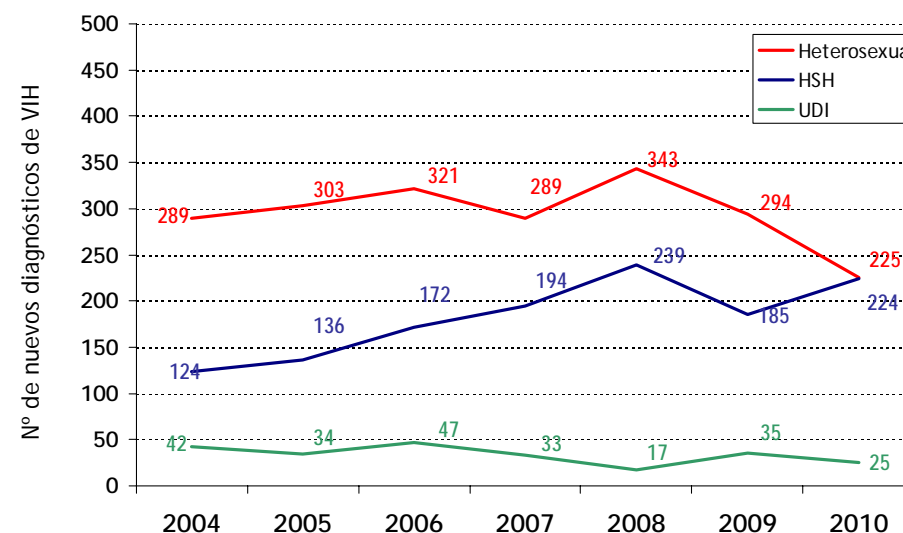
Figura 16

Nuevos diagnósticos de VIH anuales por categoría de transmisión y origen España. Datos de 9 CCAA*. Período 2004-2010

Datos no corregidos por retraso en la notificación



Origen en España



Origen en otros países

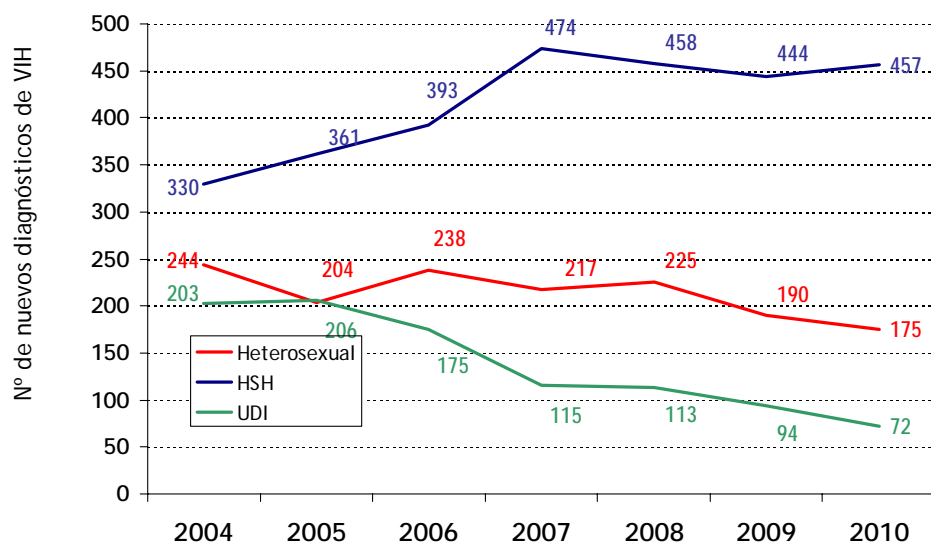
*Baleares, Canarias, Cataluña, Ceuta, Extremadura, Galicia, La Rioja, Navarra, y País Vasco

Figura 17

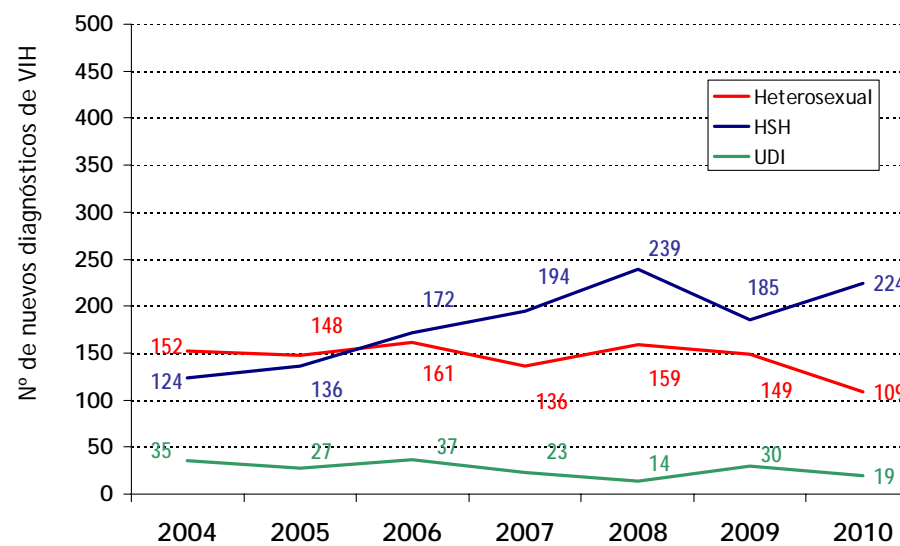
Nuevos diagnósticos de VIH anuales por categoría de transmisión y origen. España. Datos de 9 CCAA*. Período 2004-2010

Datos no corregidos por retraso en la notificación

HOMBRES.



Origen en España



Origen en otros países

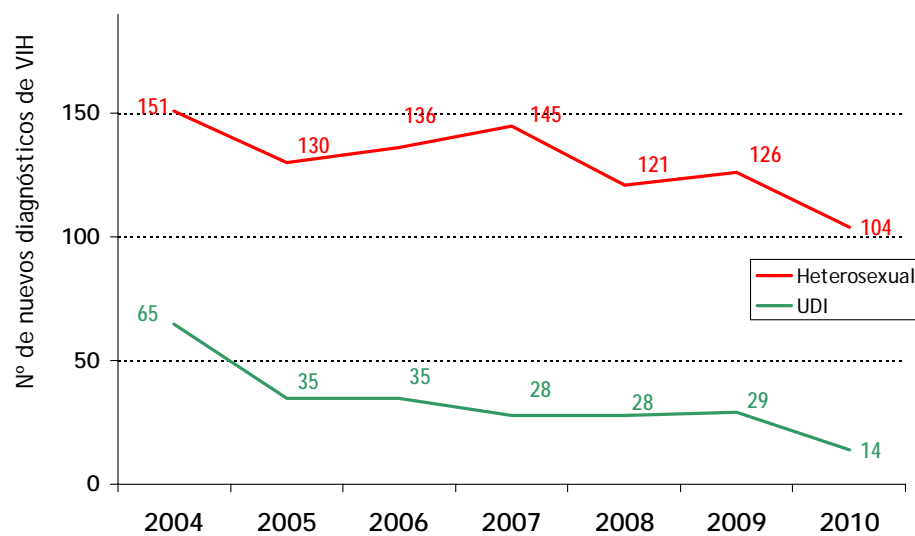
*Baleares, Canarias, Cataluña, Ceuta, Extremadura, Galicia, La Rioja, Navarra, y País Vasco

Figura 18

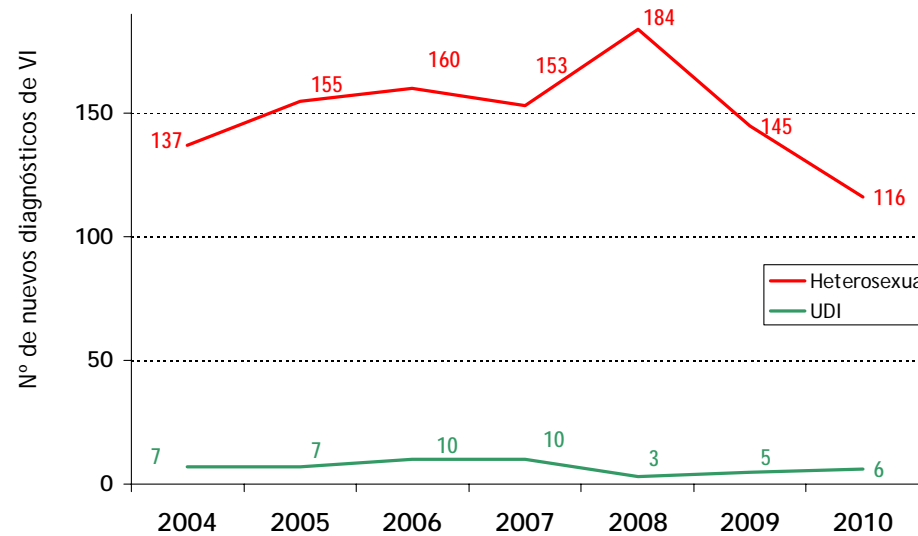
Nuevos diagnósticos de VIH anuales por categoría de transmisión y origen. España. Datos de 9 CCAA*. Período 2004-2010

Datos no corregidos por retraso en la notificación

MUJERES.



Origen en España



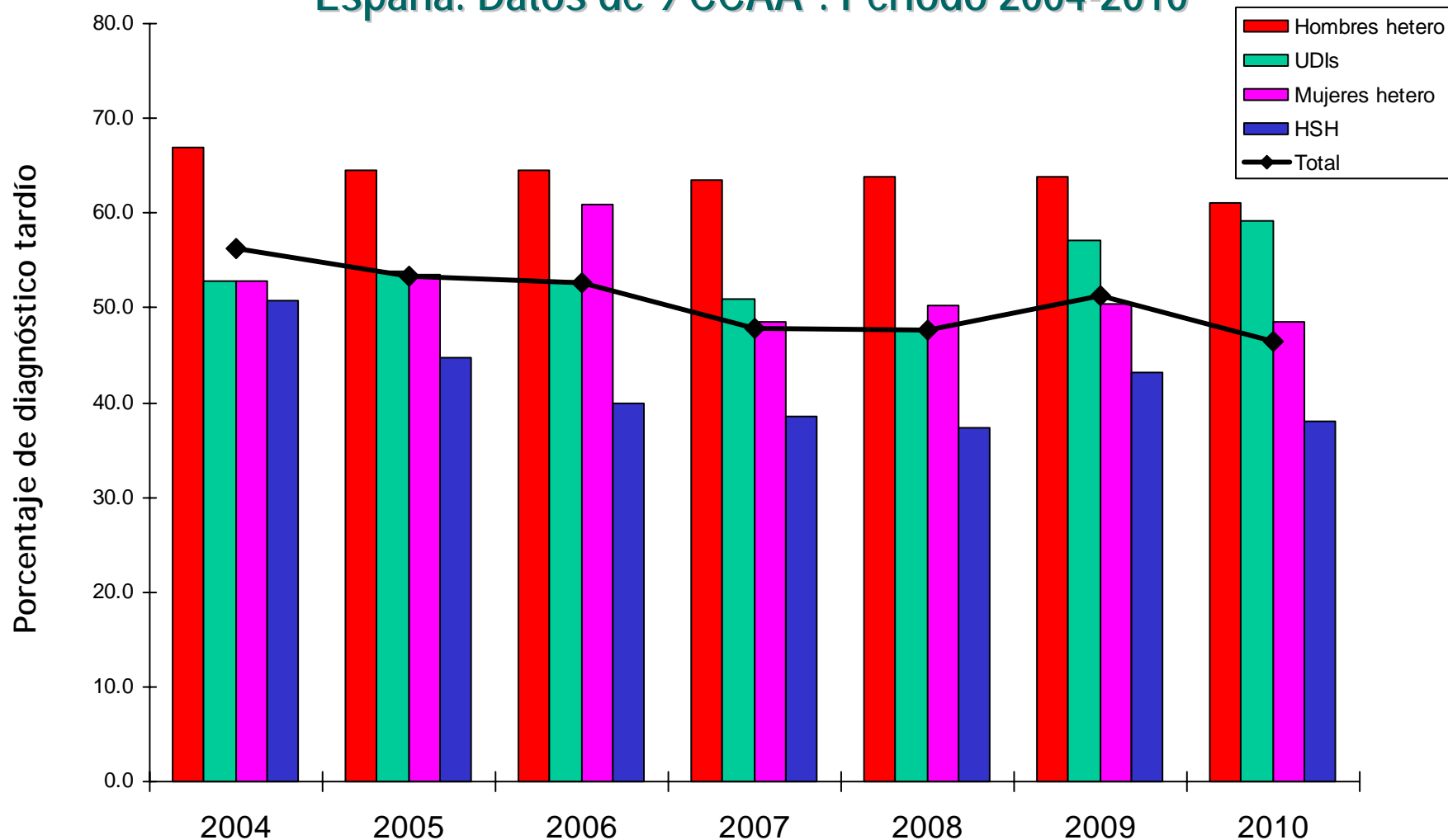
Origen en otros países

*Baleares, Canarias, Cataluña, Ceuta, Extremadura, Galicia, La Rioja, Navarra, y País Vasco

Figura 19 Nuevos diagnósticos de VIH.

Diagnóstico tardío (<350 CD4) según categoría de transmisión y año de diagnóstico.

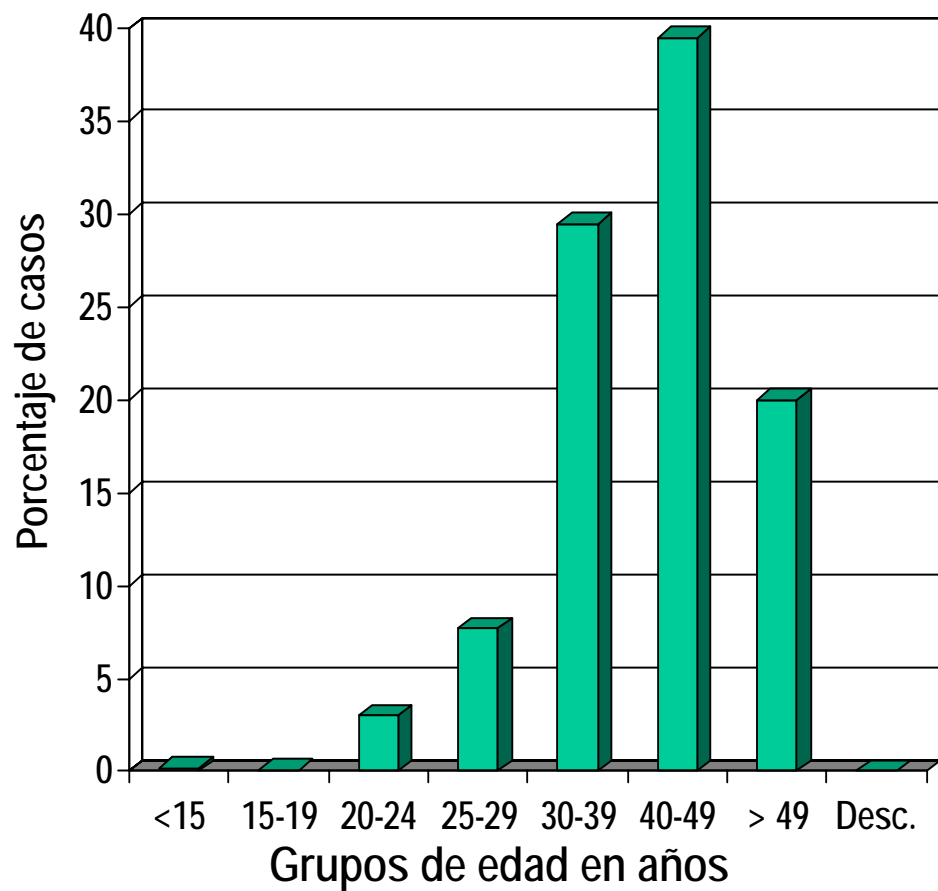
España. Datos de 9 CCAA*. Período 2004-2010



*Baleares, Canarias, Cataluña, Ceuta, Extremadura, Galicia, La Rioja, Navarra, y País Vasco

Figura 20.
Casos de SIDA diagnosticados en España en 2010
Distribución por edad y sexo.
Registro Nacional de sida. Actualización a 30 de junio de 2011

Edad



Sexo

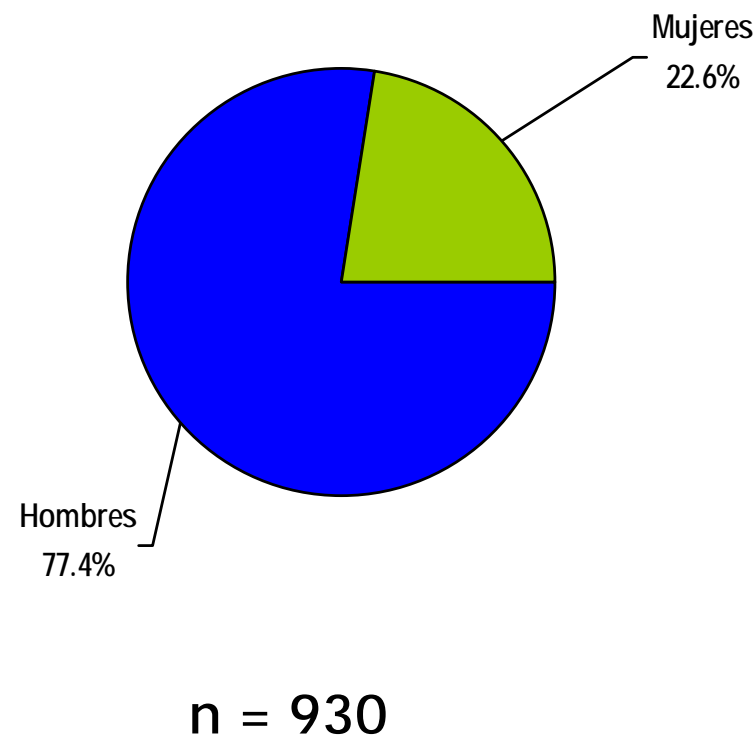
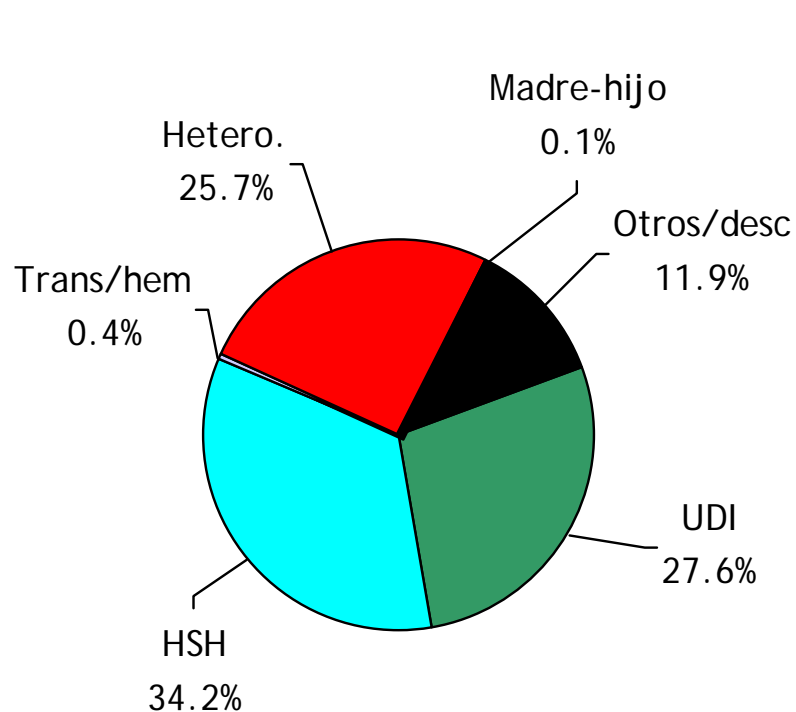
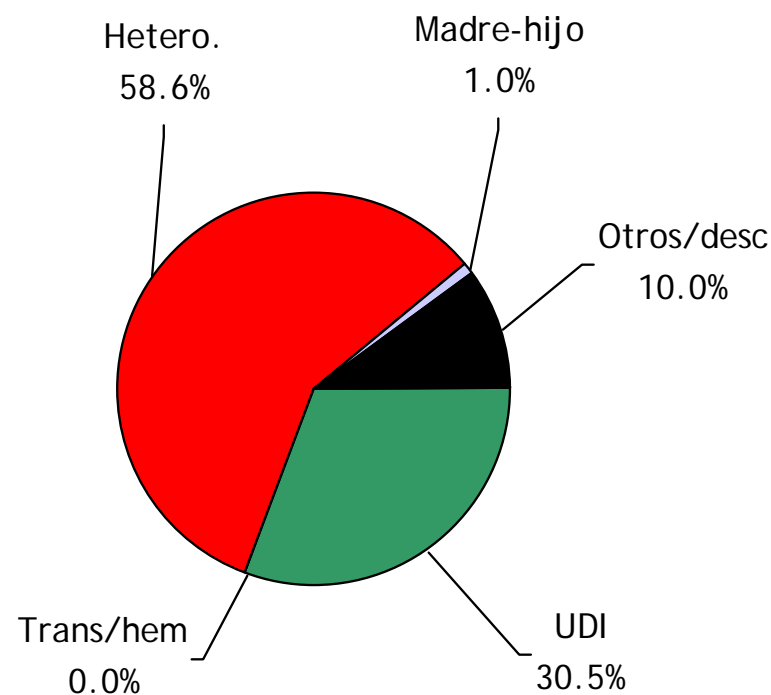


Figura 21.

Casos de SIDA diagnosticados en España en 2010
Distribución de categorías de transmisión por sexo.
Registro Nacional de sida. Actualización a 30 de junio de 2011



Hombres (n = 720)



Mujeres (n = 210)

Figura 22. Incidencia de sida en España por sexos corregida por retraso en la notificación Registro Nacional de Sida. Actualización a 30 de junio de 2011

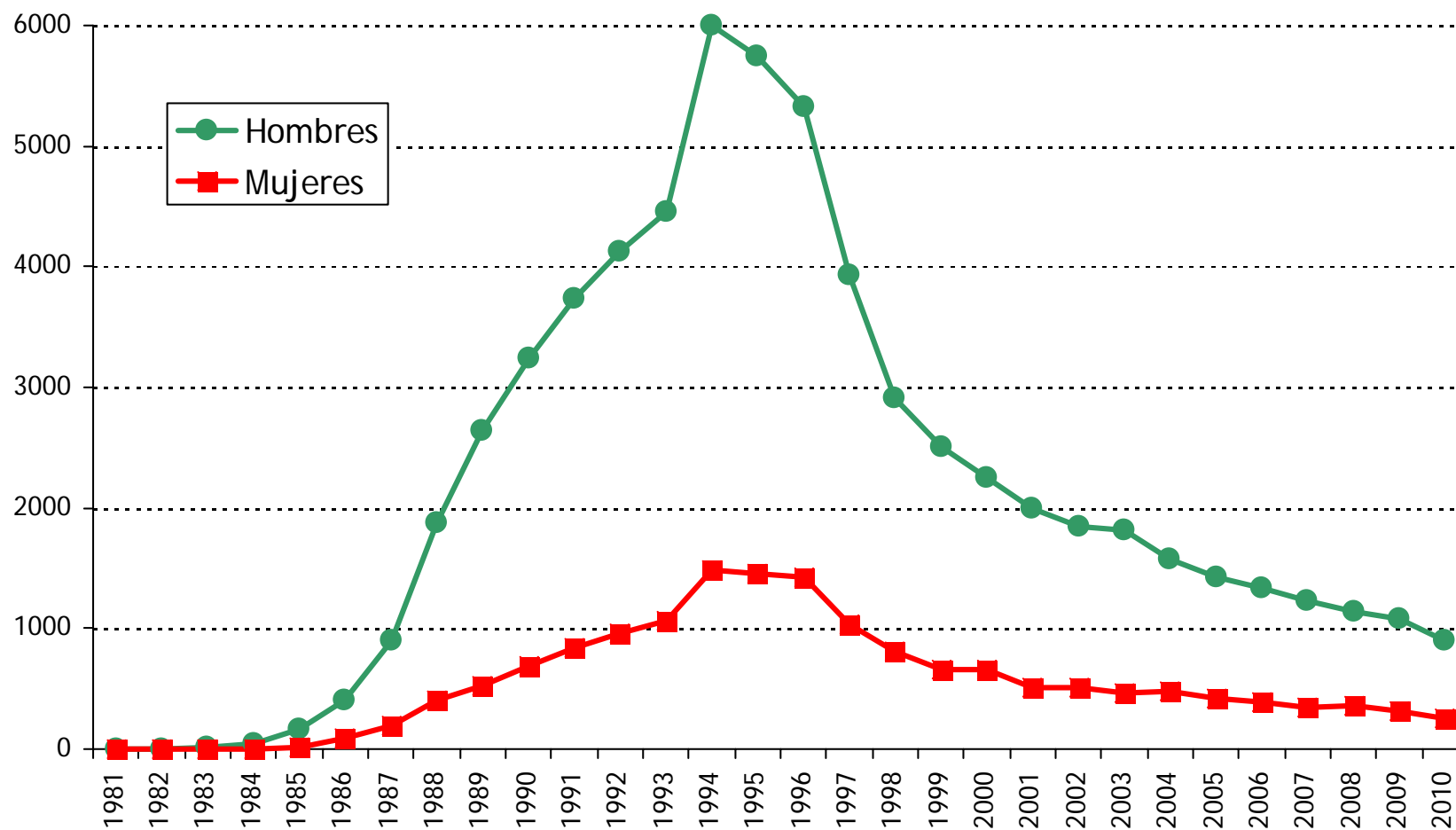
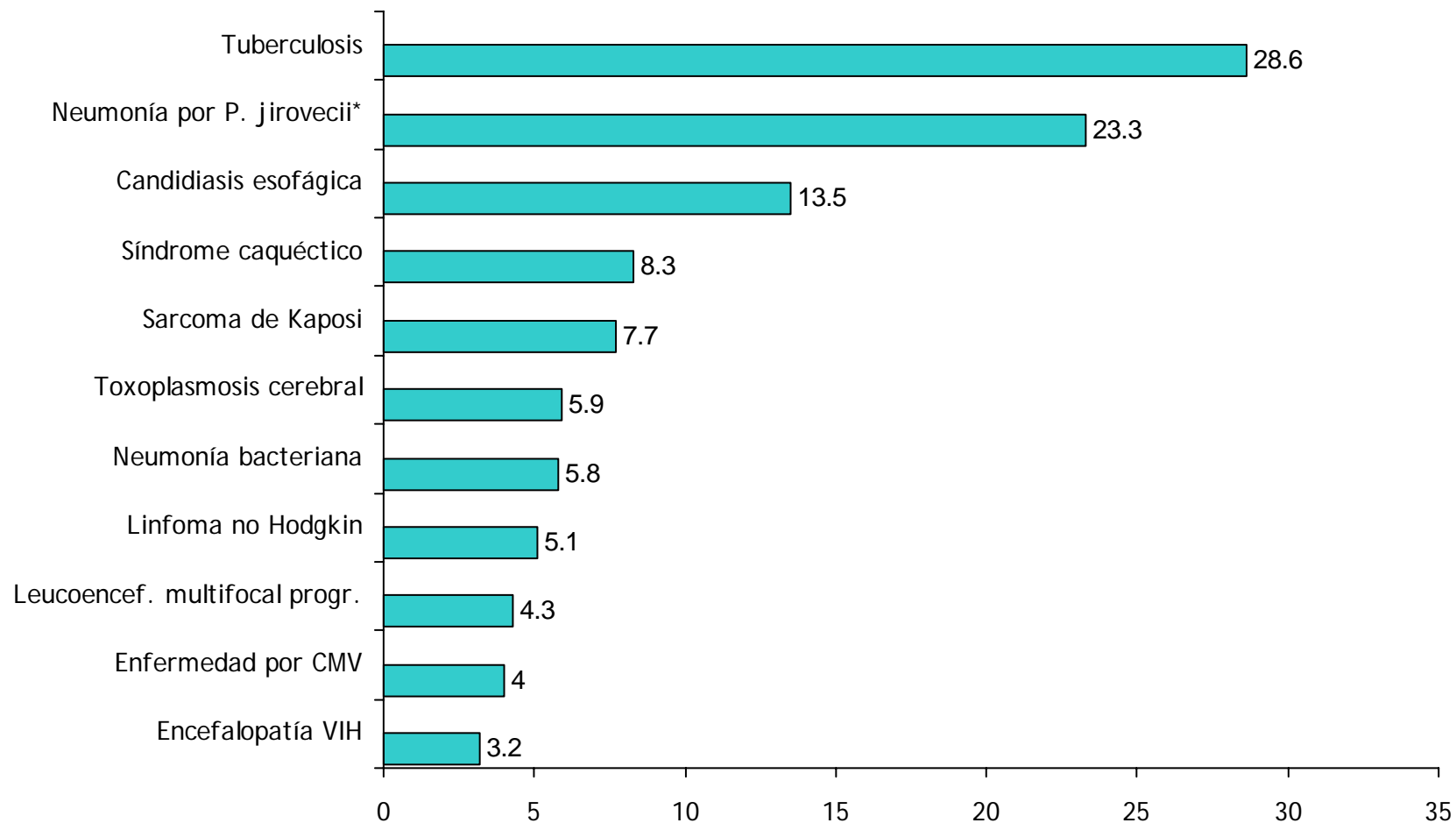


Figura 23. Enfermedades diagnósticas de sida más frecuentes en España en el periodo 2006-2010 Registro Nacional de Sida. Actualización a 30 de junio de 2011



*Anteriormente denominado *P. carinii*

%